

# Planten en hun namen

Plantenlijsten: *Aankomend hovenier*  
*Hovenier*  
*Vakbekwaam hovenier*



Planten en hun namen



---

# Planten en hun namen

Plantenlijsten: Aankomend hovenier  
Hovenier  
Vakbekwaam hovenier

Ton Bouwens  
Jan v.d. Burgt  
Ad Franken  
Johan van Geffen  
Hans Helthuis  
Ger van Laak  
Theo Luijendijk  
Kees Mijdam  
Jan Slangen

*Eerste druk, 2008*



---

*Artikelcode: 24080*

© 2008 Ontwikkelcentrum, Ede, Nederland

Alle rechten voorbehouden. Niets uit deze uitgave mag worden verveelvoudigd, opgeslagen in een geautomatiseerd gegevensbestand, of openbaar gemaakt, in enige vorm of op enige wijze, hetzij elektronisch, hetzij mechanisch, door fotokopieën, opnamen, of enige andere manier, zonder voorafgaande schriftelijke toestemming van het Ontwikkelcentrum.

---

# Inleiding

Ook al heb je ze een hele tijd niet gezien, je vrienden herken je op het eerste gezicht. Dat is wel zo handig. Je zou ze toch elke keer opnieuw op naam moeten brengen. 'Lang, donker, krullend haar, rechte neus, ...ah ... dan moet jij Simon zijn'.

Bij planten is dat anders. Er zijn er zo veel, dat je ze onmogelijk allemaal herkent. Bovendien lijken sommigen sterk op elkaar.

Een plant herkennen wil nog niet zeggen dat je zijn naam weet. En alle planten hebben een naam. Hoofdstuk 1 gaat over die namen.



figuur 0.1 'Mag ik me even voorstellen? Ik ben de ruige leeuwentang'.

Jammer genoeg stellen planten zich niet aan je voor. Je zult zelf achter de naam moeten komen. Daar zijn verschillende manieren voor. Zo kun je proberen de namen op te zoeken in een plantenboek met illustraties. Een nadeel is, dat er zoveel planten in staan, dat je door de bomen het bos niet meer ziet. Het is handig dat je dan ongeveer weet waar je moet kijken. Gelukkig zijn planten in groepen ingedeeld, zodat je ongeveer weet waar je moet zijn. In hoofdstuk 2 leer je in welke groepen planten zijn ingedeeld en hoe je deze groepen kunt herkennen.

Een andere manier is de plant op naam te brengen met een determinatietabel. Je let dan heel nauwkeurig op de verschillende eigenschappen van een plant. Daarvoor moet je weten hoe de verschillende delen van een plant heten. In hoofdstuk 3 leer je dat.

Je kunt natuurlijk ook een combinatie van deze twee manieren toepassen. Eerst zoek je de groep op en dan ga je binnen die groep determineren. Het makkelijkst is natuurlijk, als je de planten op het eerste gezicht herkent. In hoofdstuk 4 zie je welke planten je als hovenier op het eerste gezicht moet herkennen.





---

# Inhoud

	<b>Inleiding</b>	<b>5</b>
<b>1</b>	<b>Nomenclatuur</b>	<b>9</b>
1.1	Waarom namen?	10
1.2	Er zijn regels	12
<b>2</b>	<b>Zoeken naar de juiste groep</b>	<b>15</b>
2.1	Systematiek	16
2.2	Sporenplanten	18
2.3	De indeling van de zaadplanten	20
2.4	Eenzaadlobbigen	21
2.5	Tweezaadlobbigen	24
<b>3</b>	<b>Planten determineren</b>	<b>31</b>
3.1	De bloem	32
3.2	Bloeiwijzen	34
3.3	Vruchten	35
3.4	De bladeren	36
3.5	De stengels	41
3.6	Afgeleide organen en wortels	43
<b>4</b>	<b>Namen op het eerste gezicht</b>	<b>47</b>
4.1	Een mondvul Latijn	47
4.2	Een beetje grammatica	49
4.3	Planten herkennen	52
<b>5</b>	<b>Plantenlijsten</b>	<b>55</b>
5.1	Plantenlijst Kruidachtige gewassen	55
5.2	Plantenlijst Houtachtige gewassen	74
<b>Bijlage 1</b>	<b>De Nederlandse betekenis van de soort aanduidingen en cultivarnamen</b>	<b>91</b>
<b>Bijlage 2</b>	<b>Indeling in rubrieken</b>	<b>103</b>



# 1 Nomenclatuur

## Oriëntatie

### International Code of Botanical Nomenclature

Adopted by the Twelfth International Botanical Congress,  
Leningrad, July 1975.

Prepared and edited by

E. A. SARGENT, Chairman,  
V. DENGLER, W. GENTY, F. HARMS, L. A. ENGELMANN, R. McVAUGH,  
R. D. MIMM, R. C. ROLSON, F. ROSE, J. M. SCOTT, Member,  
E. G. VON, Secretary of the Editorial Committee.

Bohn, Schöten & Holkema  
Utrecht 1975

*Figuur 1.1 Aan de hand van de regels in de International Code of Botanical Nomenclature kan gekeken worden of een naam van plant geldig is of niet.*

- Sambucus caule arborea racemosa floridus umbellatis baccatus nigra.  
Ofwel: Een struik met houtige, sterk vertakte stengels en een schermvormige bloeiwijzen, later veranderend in zwarte bessen.  
De vlier zouden wij zeggen.

Het is handig dat plantensoorten namen hebben. Dan weet je waar je het over hebt. Toch is het geven van een naam nog niet zo eenvoudig. De naam 'Vlier' is natuurlijk lekker kort, maar er zijn hooguit zestien miljoen mensen over de hele wereld, die weten wat je ermee bedoelt. Je moet dus een gemeenschappelijke taal hebben. Vroeger was dat het Latijn en dat is voor wetenschappers zo gebleven. Een goede plantennaam voldoet dus aan twee voorwaarden: hij staat in het Latijn en is lekker kort. In paragraaf 1 lees je er meer over.

De spelregels voor het geven van een naam staan beschreven in "International Code of Botanical Nomenclature". Zeg maar het wetboek van de nomenclatuur. De eerste versie van dit boek werd in 1954 aangenomen. De nomenclatuur is een wetenschap op zich. In paragraaf 2 noemen we een aantal regels uit de nomenclatuur.

## Vragen en opdrachten

- 1 Nederlandse plantennamen zijn niet de officiële soortnamen. Het is zelfs zo, dat binnen het Nederlands plantennamen geen eigennamen meer zijn. Je schrijft daarom Nederlandse plantennamen met een kleine letter. Bovendien volgen ze de spellingsregels.  
Welke schrijfwijze is juist?  
fluitekruid/fluitenkruid  
bereklauw/berenklauw  
paardestaart/paardenstaart  
paardebloem/paardenbloem
- 2 Nederlandse soortnamen zeggen vaak iets over de eigenschappen van de plant. Geef daarvan enkele voorbeelden.
- 3 Een zonnebloem heet in Frankrijk anders dan in Engeland of Duitsland. Zelfs binnen Nederland is de naamgeving soms verwarrend.  
Zoek uit wat de lamsoor, de zeeaster en de zulte met elkaar te maken hebben. Lamsoor (*Statice limonium*) is wat anders dan de lamsoor die in Zeeland als groente onder die naam wordt verkocht (*Aster tripolium*). Dat is namelijk de zulte. De zulte wordt ook wel zeeaster genoemd.

## 1.1 Waarom namen?

- Mensen zijn vanaf het begin met planten bezig geweest. Sommige planten dienden als voedsel, andere planten waren giftig. Weer andere planten waren geneeskrachtig en er waren er ook die geestverruimend werkten.

Om te overleven was het dus van groot belang de planten in het veld te herkennen. De mensen gaven de kennis mondeling aan elkaar door. Dat ging van generatie op generatie.

### De eerste beschrijvingen

Voor de eerste beschrijvingen van planten moeten we ongeveer 2300 jaar terug in de tijd. Toen beschreef de Griek Theophrastus een groot aantal plantensoorten. Circa 300 jaar later vertaalde de Romeinse geleerde Plinius de geschriften van Theophrastus in het Latijn. Sommige Griekse namen nam hij onveranderd over. Dat verklaart waarom onze nomenclatuur nog steeds naast Latijnse namen ook Griekse namen gebruikt

### Geneeskrachtige planten

Veel planten bleken een geneeskrachtige werking te hebben. Het was dan ook van groot belang deze planten te beschrijven, zodat anderen wisten hoe deze planten eruit zagen. Zo schreef Dioscorides, arts van keizer Hero's leger, in de eerste eeuw een omvangrijk boek over medicinale planten. Het boek van Dioscorides heette 'Materia Medica' en was zeker 15 eeuwen het belangrijkste boek van de geneeskunde. De meeste artsen hadden dan ook een grote kennis van planten. Deze artsen beschreven op hun beurt nieuwe plantensoorten.

In de Middeleeuwen bewerkten Arabische geleerden en kloostergeleerden deze omvangrijke boekwerken. Veel van deze werken zijn bewaard gebleven.

### Frasen

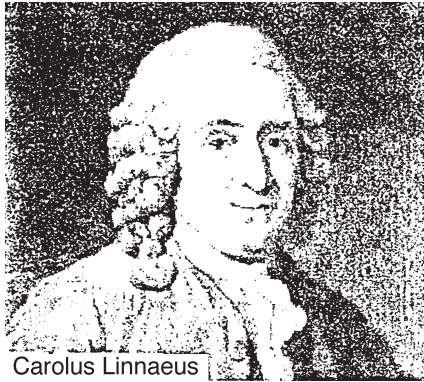
In de tijd van de grote ontdekkingsreizen nam het arsenaal aan planten enorm toe. Amerika werd ontdekt, Australië, Zuidoost Azië en uit al die nieuwe gebieden kwamen plantensoorten, die tot dan toe onbekend waren. Al die planten moesten beschreven worden. Dit had tot gevolg, dat de omschrijvingen -de frasen- steeds omvangrijker werden. Zie het voornoemde geval van de vlier. Daarbij kwam nog dat meerdere botanici planten aan het beschrijven waren. Zo kwamen er verschillende omschrijvingen voor een en dezelfde plant. Het werd een complete chaos.

### Linnaeus

De Zweed Carl von Linné (1707 - 1778) schiep orde in deze chaos. Hij schafte de frasen af en gaf aan elke plant een naam, die bestond uit twee delen. Zo noemde hij de vlier eenvoudigweg *Sambucus nigra*. Deze tweeledige naamgeving noemen we de *binare nomenclatuur*. Het eerste deel van de naam is de *geslachtsnaam* (*Sambucus*), het tweede deel is de *soortaanduiding* (*nigra*). Geslachtsnaam en soortaanduiding vormen samen de *wetenschappelijke soortnaam* (*Sambucus nigra*). Hierin staat de geslachtsnaam met een hoofdletter en de soortaanduiding met een kleine letter.

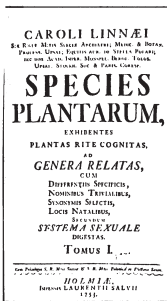


Figuur 1.2 Planten hadden vroeger heel lange namen.



**Figuur 1.3** Linnaeus heeft geruime tijd in Nederland gestudeerd. In 1735 promoveerde hij tot doctor in de medicijnen in Harderwijk. Het Linnaeustorentje in Harderwijk staat nog steeds bekend als de plaats waar hij gestudeerd heeft.

Linnaeus gebruikte voor de geslachtsnamen vaak namen, die de Franse botanicus Joseph Pitton de Tournefort (1656 - 1709) aan de planten gegeven had, bijvoorbeeld Acer, Betula, Populus, Salix. Maar vaak moest hij andere namen verzinnen. Hij gebruikte daarvoor namen van andere botanici, oud-leerlingen en vrienden. Hieronder staan een paar voorbeelden.



**Figuur 1.4** In 1753 verscheen *Species Plantarum* met een groot aantal wetenschappelijke namen van plantensoorten.

Kalmia	naar zijn Finse leerling Peter Kalm
Rudbeckia	naar Olof Rudbeck, de leermeester van Linnaeus
Magnolia	naar Pierre Magnol, een professor in de botanie
Alstroemeria	naar C. Alstroemer, leerling van Linnaeus
Bergenia	naar K.A. von Berger, een hoogleraar en arts uit Frankfurt

In 1737 verscheen het boek 'Genera Plantarum' met de geslachtsnamen en een duidelijke beschrijving van de verschillende kenmerken. In 1753 verscheen 'Species Plantarum' Hierin staan de wetenschappelijke soortnamen met een duidelijke omschrijving per soort. Dit boek is de grondslag voor de huidige naamgeving.

### Binaire nomenclatuur

Je kunt de binaire nomenclatuur vergelijken met je eigen naam. Bijvoorbeeld Kees Molenaar is een naam. Als je in het telefoonboek kijkt, zoek je onder Molenaar. Nu zijn er meer Molenaars en Kees is er één van.

Dat is ook zo bij planten. Sambucus is de naam van de vlier, maar er zijn meer soorten vlieren, zoals Sambucus racemosa en Sambucus nigra. Net als de Molenaars lijken de soorten die vallen onder het geslacht Sambucus, veel op elkaar. Sambucus racemosa (de trosvlier of bergvlier) heeft echter een trosvormige bloeiwijze, Sambucus nigra (de zwarte vlier) een schermvormige bloeiwijze.

### Opdracht

- Het belang van het herkennen van planten, is onder andere dat je weet welke eetbaar zijn, welke geneeskrachtig en welke giftig.  
Van welke vliersoort kun je jam maken en welke is giftig?

---

## 1.2 Er zijn regels

- Een echtpaar wilde hun kind de volgende naam geven: n245ad34. Dat mocht niet volgens de burgerlijke stand.

Je mag je kind bijna elke naam geven, die je maar kan bedenken, maar er zijn grenzen. Zo zijn er ook regels voor de naamgeving bij planten.

### Synoniemen

De binaire naamgeving van Linnaeus liet niets aan duidelijkheid te wensen over. Toch bleven er onduidelijkheden bestaan. Dit kwam doordat botanici weinig contact hadden met elkaar. Bovendien verschilden ze nogal eens van inzicht. Dit had tot gevolg dat een zelfde plantensoort soms verschillende namen kreeg. Zo staan *Lobularia maritima* en *Alyssum maritimum* allebei voor het rotsschildzaad. We spreken in zo'n geval van synoniemen. Het omgekeerde komt ook voor: er is een naam voor verschillende plantensoorten. Dat zijn homoniemen.

### Prioriteitsregel

In 1867 stelde Alphonse de Condolle tijdens een congres in Parijs voor hier een eind aan te maken door de prioriteitsregel toe te passen. Dat wil zeggen dat de naam die als eerste gegeven is, als enig juiste wordt gezien. Alle andere namen zijn synoniemen. Een naam wordt als eerst gegeven gezien, als hij gepubliceerd is in een vaktijdschrift met een volledige en duidelijke beschrijving van de plant.

Achter de wetenschappelijke naam komt de afkorting van de naam te staan van degenen, die de plant als eerste beschreven heeft. Zo is *Magnolia grandiflora* (L.) voor het eerst beschreven door Linnaeus.

### Naamsverandering

Soms wordt een soort naar een ander geslacht overgebracht. Een botanicus doet dat, omdat hij denkt dat een soort op grond van zijn kenmerken onmogelijk bij het oude geslacht ingedeeld kan worden. Dat is van belang, omdat je daarmee aangeeft dat de planten van een bepaald geslacht in zekere mate verwant zijn aan elkaar. Ze zijn uit dezelfde voorouders ontstaan.

Dat is bijvoorbeeld het geval bij de struikheide. Linnaeus deelde dit plantje in bij de dopheides en noemde het *Erica vulgaris*. Later deelde Hull de plant in een aparte groep in. De naam is nu *Calluna vulgaris* (L.) Hull. Dit geeft aan, dat Linnaeus het plantje als eerste heeft beschreven, maar dat Hull de naamgever is.

### Variëteiten en ondersoorten

In de natuur kunnen van een zelfde plantensoort verschillende variëteiten bestaan. Deze variëteit heeft iets andere kenmerken dan de soort, maar behoort nog wel tot die soort. In zo'n geval voegen we een derde naam toe, bijvoorbeeld *Callicarpa bodinieri* var. *giraldii*. In sommige gevallen hebben we te maken van een ondersoort, bijvoorbeeld *Betula utilis* ssp. *jacquemontii*. Hierin staat ssp. voor subspecies (= ondersoort).



Figuur 1.5 Struikheide  
*Calluna vulgaris* (L.) Hull.

## International code of nomenclature for cultivated plants-1980

Presented and adopted by the International Commission for the Nomenclature of Cultivated Plants of the I.C.B.P.  
Edited by C. D. Brighid, chairman, F. C. Yeo, A. F. Kirby, F. Schumler, members, R. H. Rickson, secretary of the Editorial Committee



1980, National of Holland, Utrecht  
Dutch National of Publishers, The Hague

*Figuur 1.6 In de International code of nomenclature for cultivated plants staan de regels voor de naamgeving van cultivars.*

### Rassen

Variëteiten die ontstaan door toedoen van de mens noemen we rassen ofwel cultivars. Cultivar staat voor cultuurvariëteit. De naamgeving van rassen wordt geregeld in de 'International code of nomenclature for cultivated plants'.

Ook bij rassen wordt een derde naam toegevoegd, bijvoorbeeld Phlox paniculata 'Rembrandt'.

Er gelden de volgende regels:

- de rasnaam staat tussen enkelvoudige aanhalingstekens;
- de rasnaam staat met een hoofdletter;
- rasnamen van na 1 januari 1954 zijn in een gangbare moderne taal gesteld, voor die datum zijn ze in het Latijn;

Soms wordt de soort aanduiding weggelaten, bijvoorbeeld Rhododendron 'Nova Zembla'.

### Hybriderassen

Hybriderassen kunnen op diverse manieren ontstaan, bijvoorbeeld door mutaties, door kruising van cultivars, door kruising van verschillende soorten, door kruising van planten van verschillende geslachten enzovoort.

Een soorthybride ontstaat door kruising van verschillende soorten en die geven we aan met een x-teken voor de soort aanduiding, bijvoorbeeld *Platanus x acerifolia*. Dit is een kruisingsproduct tussen *Platanus occidentalis* en *Platanus orientalis*. In het zeldzame geval van een kruising van twee planten van verschillend geslacht zetten we een x-teken voor de geslachtsnaam. Deze geslachtsnaam is een samentrekking van de twee kruisingsouders, bijvoorbeeld *x Mahoberberis neubertii*. Dit is een kruisingsproduct van *Mahonia aquifolium* en *Berberis vulgaris*.

Vragen en opdrachten

- 5 In een flora staat achter de wetenschappelijke naam een letter. Vaak is dit een L van Linnaeus. Zoek enkele andere letters op en zoek van welke auteurs deze letters de afkorting zijn. Dikwijls staat dat achterin een flora.
- 6 In deze paragraaf zijn we ingegaan op de naamgeving bij planten. Noem enkele beroepen waarvoor een correcte naamgeving van planten van belang is.
- 7 Rassen en variëteiten hebben een drievoudige naam.
  - a Zoek enkele voorbeelden op van een ras en van een variëteit.
  - b In welk opzicht verschillen de rassen van antwoord a van de gangbare soort?
  - c Zoek ook een voorbeeld van een rasnaam van vòòr 1 januari 1954.
  - d Zoek ook enkele voorbeelden op van een soorthybride
  - e Waarin verschillen de soorthybriden van vraag d met de oudergeneratie?
  - f Noem ook van elke soorthybride een overeenkomst met de oudergeneratie.







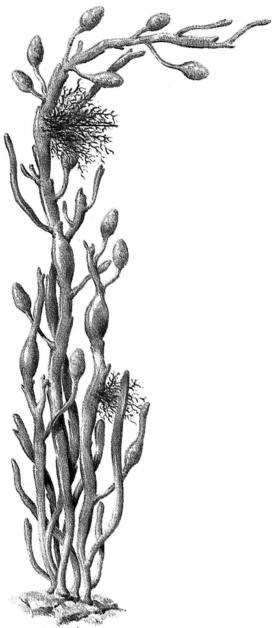
---

In dit hoofdstuk gaan we uit van het natuurlijk systeem. Je leert de verschillende eigenschappen van de groep planten te herkennen. Je kunt dit gebruiken, om een plant op naam te brengen.

Vragen en opdrachten

- 1 Kijk nog eens naar figuur 2.1.
  - a Noem een overeenkomst tussen de Tweemachtigen en de Tweehelmigen.  
#Bijvoorbeeld: de helmdraden zijn niet met elkaar vergroeid.#
  - b Noem een verschil tussen de Tweemachtigen en de Tweehelmigen.  
#Bij de Tweemachtigen zijn de meeldraden niet even lang, bij de Tweehelmigen wel.#
- 2 Een natuurlijk systeem weerspiegelt de evolutionaire verwantschappen van organismen. Het Systema Naturae van Linnaeus was geen natuurlijk systeem.
  - a Wie was de grondlegger van de huidige evolutietheorie en wanneer leefde hij?  
#Charles Darwin, hij leefde van 1809 tot 1882.#
  - b Leg uit, waarom Linnaeus niet tot een natuurlijk systeem kon komen.  
#Linnaeus leefde van 1707 tot 1778 en heeft dus nooit kennis kunnen nemen van de evolutietheorie van Darwin.#

## 2.1 Systematiek



*Figuur 2.2 Knotswier is een voorbeeld van een lagere plant. Als hovenier zul je hem niet gauw tegenkomen.*

- In vroegere tijden noemden we alles wat niet wegliep, als je eraan kwam een plant. Alle overige organismen waren dieren.

Het idee dat er maar twee rijken zijn, een plantenrijk en een dierenrijk, heeft heel lang stand gehouden. Nog niet zo lang geleden hebben biologen de natuur ingedeeld in vijf rijken: de bacteriën, de eencelligen, de schimmels, de planten en de dieren. Bacteriën, schimmels en sommige eencelligen werden vroeger tot het plantenrijk gerekend. Een aantal jaren geleden zijn ze er uitgegoot. Het huidige vijfrijksysteem geeft volgens biologen veel beter de evolutionaire verwantschappen weer: Het past veel beter in een natuurlijk systeem.

### Lagere planten

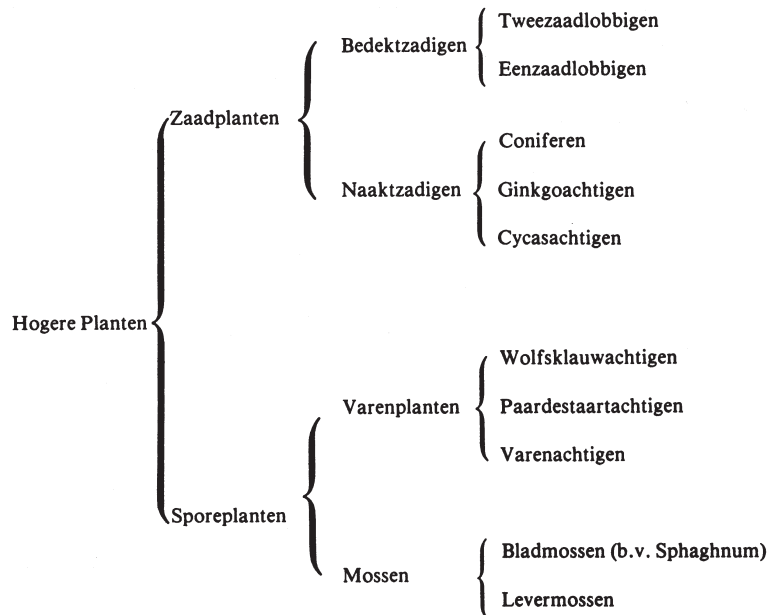
Onder lagere planten verstaan we planten, die niet zo ingewikkeld gebouwd zijn als de hogere planten. Ze zijn in de loop van de evolutie eerder ontstaan en hebben dus veel zogenaamde primitieve kenmerken. Ze hebben geen bloemen, geen bladeren, geen stengels en geen wortels. Ze vermenigvuldigen zich met sporen. Onder de lagere planten vallen de wieren. Hiertoe behoren onder andere de kiezelwieren, de roodwieren, de bruinwieren en de groenwieren.

Een aparte groep vormen de korstmossen. Korstmossen zijn symbioses tussen wieren en schimmels.

Als hovenier krijg je vrijwel nooit iets te maken met de lagere planten. We zullen het er dan ook niet meer over hebben.

### Hogere planten

Tot de hogere planten behoren twee grote groepen: de sporenplanten en de zaadplanten. In figuur 1.2 zie je hoe deze groepen ingedeeld zijn.



Figuur 2.3 Zo zijn de sporeplanten en de zaadplanten ingedeeld.

Met deze planten krijg je als hovenier heel veel te maken. We zullen er dan ook uitgebreid op ingaan.

### Taxonomie

De taxonomie houdt zich bezig met de regels voor de indeling van organismen. Organismen zijn ingedeeld in een aantal taxa. Zo is een hoofdafdeling een taxon, net als een klasse of een familie.

Een hoofdafdeling bestaat uit een aantal afdelingen; die bestaat weer uit een aantal onderafdelingen enzovoort.

In hoofdstuk 1 hadden we over variëteiten. *Rhododendron nivale* var. *boreale* is zo'n variëteit. Hieronder zie je de systematiek van deze variëteit met de bijbehorende taxa.

Taxon	Wetenschappelijke naam	Nederlandse naam
Hoofdafdeling	Spermatophyta	Zaadplanten
Afdeling	Angiospermae	Bedektzadigen
Klasse	Dicotyledones	Tweezaadlobbigen
Onderklasse	Sympetales	Vergroeidbladigen
Orde	Ericales	Heidebloemigen
Familie	Ericaceae	Heidekruidachtigen
Geslacht	Rhododendron	Rhododendron
Soort	Rhododendron nivale	
Variëteit	Rhododendron nivale boreale	

## Vragen en opdrachten

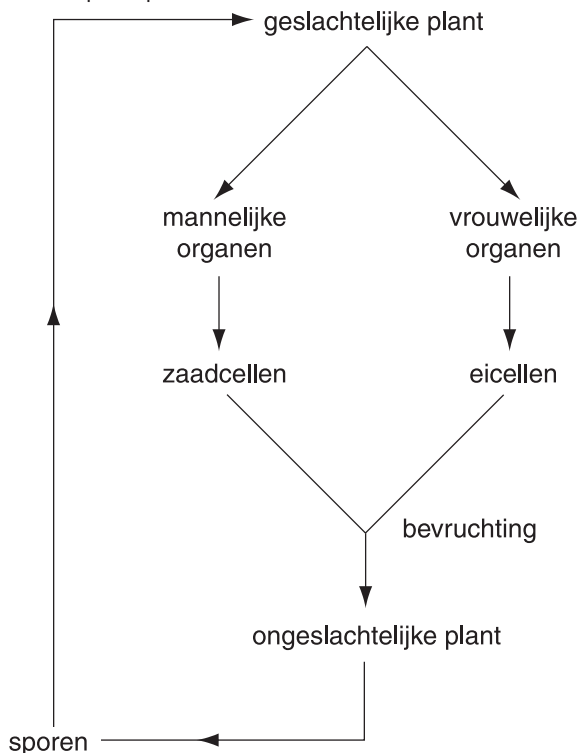
- 3 In hoofdstuk 1 hadden we het over het ras *Phlox paniculata* 'Rembrandt'. Geef nu de systematiek met de bijbehorende taxa van dit ras.

Taxon	Wetenschappelijke naam	Nederlandse naam
Hoofdafdeling	Spermatophyta	Zaadplanten
Afdeling	Angiospermae	Bedektzadigen
Klasse	Dicotyledones	Tweezaadlobbigen
Onderklasse	Sympetales	Vergroeidbladigen
Orde	Polemoniales	Windebloemigen
Familie	Polemoniaceae	Vlambloemachtigen
Geslacht	Phlox	Vlambloem
Soort	<i>Phlox paniculata</i>	Herfstsering
Variëteit	<i>Phlox paniculata</i> 'Rembrandt'	Herfstsering Rembrandt#

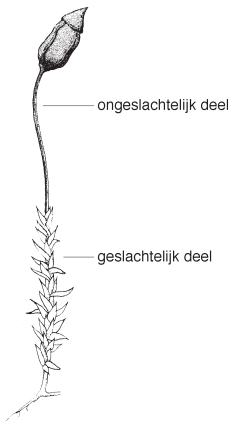
## 2.2 Sporenplanten

- Aan de onderkant van een varenblad zie je vaak bruine puntjes. Er zijn wel eens mensen, die denken dat het vieze beestjes zijn. Met veel moeite weten ze de 'vieze beestjes' te verwijderen.

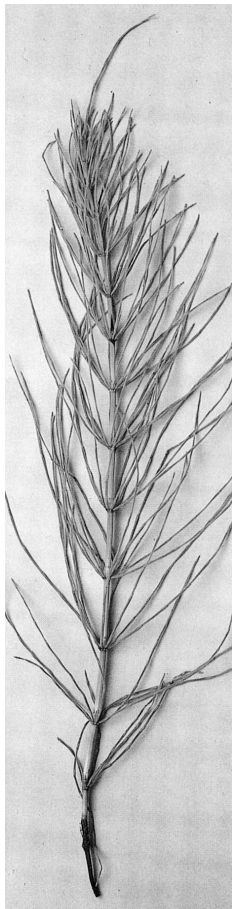
Vieze beestjes zijn het eigenlijk niet, maar wel de sporendoosjes, waarmee de varen zich vermenigvuldigt. Varens, wolfsklauwen, paardenstaarten en mossen behoren tot de sporenplanten.



Figuur 2.4 Bij een generatiewisseling wisselen een ongeslachtelijke en een geslachtelijke generatie elkaar af.



Figuur 2.5 Aan een mos kun je beide generaties zien.



Figuur 2.6 Heermoes is een lastig onkruid: hij is giftig voor dieren, hij vermeerdt zich snel en je grasmaaimachine wordt er bot van.

Al deze sporenplanten hebben een generatiewisseling, dat wil zeggen dat een ongeslachtelijke en geslachtelijke generatie elkaar afwisselen. De ongeslachtelijke generatie vermeerdt zich met sporen, de geslachtelijke generatie vormt mannelijke en vrouwelijke voortplantingscellen.

### Mossen

Mossen hebben geen echte wortels. Ze nemen water en voedingszouten op via hun bladoppervlak. En dus ook vervuilende stoffen. daarom zijn mossen zo gevoelig voor milieuverontreiniging. Er zijn twee klassen onder de mossen: de levermossen en de bladmossen. Bij de bladmossen zijn -in tegenstelling tot bij de levermossen- bladeren en stengels te onderscheiden.

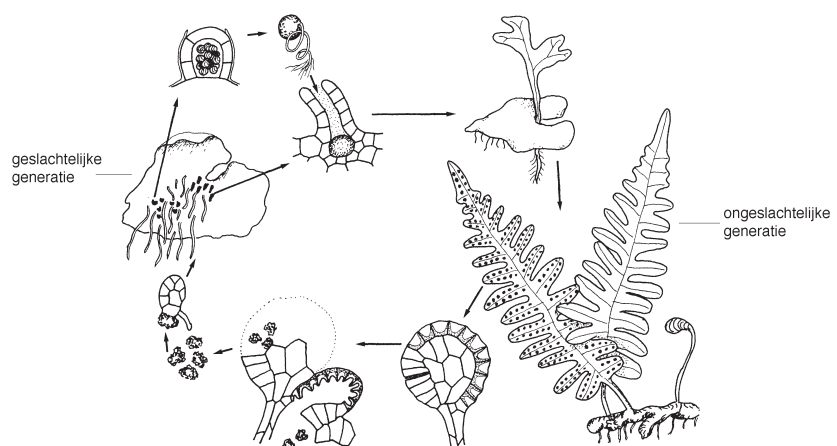
### Wolfsklauwen en paardenstaarten

Wolfsklauwen en paardenstaarten hebben in tegenstelling tot de mossen wel wortels.

In Nederland komt van beide groepen maar een geslacht voor. Het geslacht *Lycopodium* bij de wolfsklauwen en het geslacht *Equisetum* bij de paardenstaarten. Een bekende paardenstaart is heermoes (*Equisetum arvense* L.) Eenmaal in de tuin vermeerdt hij zich snel met ondergrondse wortelstokken. In de stengels zitten kiezelzuurkristallen. In vroegere tijden werd heermoes wel gebruikt als schuurmiddel voor bijvoorbeeld pannen. Het betekent natuurlijk ook, dat de bladen van een grasmaaimachine snel bot worden.

### Varens

De bruine stipjes of lijntjes aan de onderkant van de bladeren van een varens zijn zogenaamde sporendoosjes. De sporen worden met de wind meegevoerd en komen overal op de grond terecht. Uit deze sporen ontkiemen microscopisch kleine plantjes: de prothallia. In deze prothallia zitten mannelijke en vrouwelijke voortplantingsorganen, respectievelijk de antheridiën en de archegonia. De mannelijke voortplantingscellen zwemmen vanuit de antheridiën naar de eicellen in de archegonia. Uit de bevruchte eicel ontstaat een nieuwe varensplant (zie figuur 2.7).



Figuur 2.7 Bij de voortplantingscyclus van de varens wisselen de ongeslachtelijke en de geslachtelijke generatie elkaar af.

### Vragen en opdrachten

- 4 Voor de voortplanting van varens is zowel wind als vocht nodig. Licht dit toe.
- 5 Sporendoosjes zijn afgedekt met een vlies. De vorm van deze vliesjes is een belangrijk determinatiekenmerk.  
Probeer twee verschillende soorten varens te vinden, die sporen hebben.  
Bekijk de sporen aan de onderkant.
  - a Beschrijf of teken de vorm van de vliesjes, die de sporendoosjes bedekken.
  - b Hoe zijn de sporendoosjes aan de onderkant gelokaliseerd?
  - c Hoe heten de beide varens?

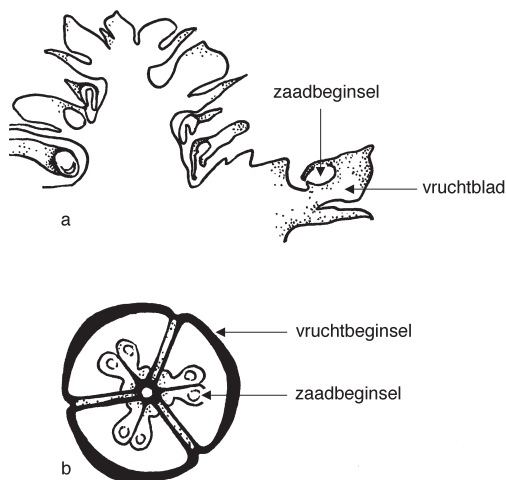
## 2.3 De indeling van de zaadplanten

- De Japanse notenboom is een levend fossiel. Dat wil zeggen dat hij allang uitgestorven had moeten zijn. Maar deze heilige boom uit Chinese en Japanse tempelcomplexen kun je tegenwoordig in elk doorsneetuintje tegenkomen.

Ginkgo biloba is de Latijnse naam van deze uitzonderlijke boom. Het is de enige vertegenwoordiger van een klasse die ooit in het Perm is ontstaan. Samen met de naaldbomen wordt hij tot de naaktzadigen gerekend.

### Naaktzadigen en bedektzadigen

De zaadplanten worden in twee groepen verdeeld: de naaktzadigen en de bedektzadigen. Tot de naaktzadigen behoren alle naaldbomen. En natuurlijk de Ginkgo. Ze zijn zo genoemd, omdat de zaadbeginsels vrij op een vruchtblad liggen. Bij de bedektzadigen liggen de zaadbeginsels in een vruchtbeginsel.



Figuur 2.8 a Naaktzadig: het zaadbeginsel ligt vrij op het vruchtblad. b Het zaadbeginsel ligt binnen een vruchtbeginsel.

### Eenzaadlobbigen en tweezaadlobbigen

De bedektzadigen worden verdeeld in éénzaadlobbigen en tweezaadlobbigen. Hieronder staan de verschillen tussen éénzaadlobbigen en tweezaadlobbigen.

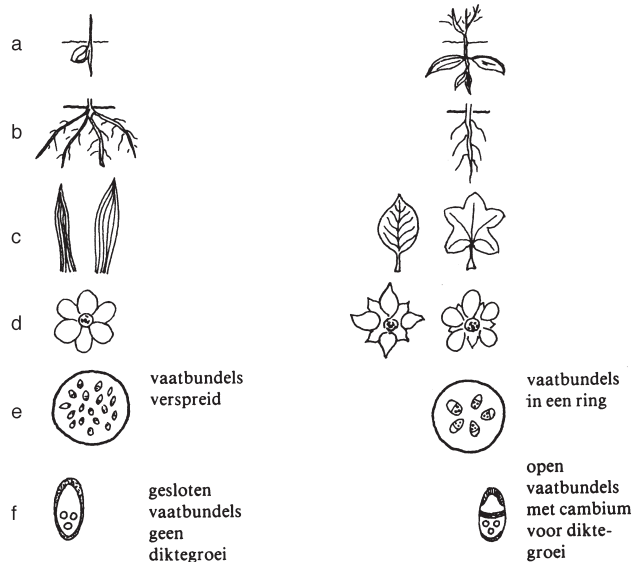
### Eenzaadlobbigen

- a Een zaadlob
- b Sterk ontwikkelde bijwortels
- c Parallelnervig blad
- d Drietallige bloemen
- e Weinig vertakte stengel
- f Vaatbundels verspreid
- g Geloten vaatbundels (geen diktegroei)

### Tweezaadlobbigen

- Twee zaadlobben
- Sterk ontwikkelde hoofdwortels
- Hand- of veernervig blad
- Vier- of vijftallige bloemen
- Meer vertakte stengel
- Vaatbundels in een ring
- Open vaatbundels
- (cambium zorgt voor diktegroei)

Hieronder zie je verschillen in beeld gebracht.



Figuur 2.9 De verschillen tussen een- en tweezaadlobbigen.

### Vragen en opdrachten

- 6 Inventariseer in een bloemenwinkel of op een tuincentrum het aantal eenzaadlobbigen en het aantal tweezaadlobbigen op basis van bovengenoemde kenmerken. Welke zijn in de meerderheid?

## 2.4 Eenzaadlobbigen

Veel van onze voedingsgewassen behoren tot de éénzaadlobbigen.

Zaadlobben zijn rijk aan voedingsstoffen. Het reservevoedsel dat erin zit is bedoeld voor de eerste groei van de kiemplant. Het kunnen koolhydraten zijn, maar ook eiwitten of vetten.

Tot de eenzaadlobbigen behoren de grassen, veel bolgewassen (tulp, narcis enzovoort), de Araceae, de Bromeliaceae enzovoort.



Figuur 2.10 Grassen hebben een aarvormige bloeiwijze.

**Familie: Grassen**

Kenmerken

Bloemen

- 2 kelkkafjes
- 2 kroonkafjes
- 3 meeldraden
- 1 stamper

Vrucht

- is een graanvrucht.

Enkele bekende siergrassen

*Festuca glauca* (blauw schapengras), riet, bamboe, maïs, pampasgras.



Figuur 2.11 Doorsnede van een graanvrucht.

**Familie: Lelieachtigen**

Kenmerken

Bloemen

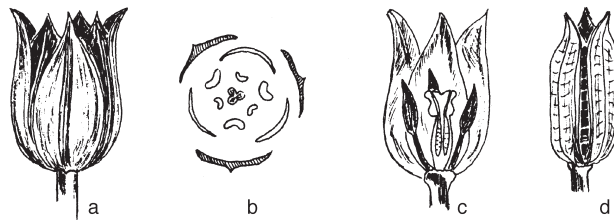
- drietallig
- bloemdek
- 6 meeldraden
- 1 stamper
- bovenstandig vruchtbeginsel

Vrucht

- doosvrucht of bes

Overigen

- planten met bol, knol of wortelstok



Figuur 2.12 a tulp, b bloemdiagram tulp, c doorsnede van een tulp, d doosvrucht (driehokkig).

Enkele bekende geslachten

tulp, hyacint, lelie, kievitsbloem, *Scilla*, *Convallaria*, *Muscari*, *Chionodoxa*, *Colchicum*, *Hemerocallis*, *Kniphofia*, *Allium*.

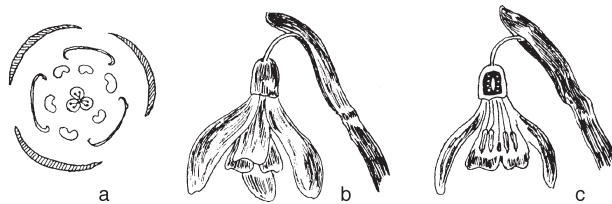
**Familie: Narcisachtigen**

Kenmerken

Bloemen

- als bij lelieachtigen, maar dan met onderstandig vruchtbeginsel





Figuur 2.13 a bloemdiagram, van een sneeuwkllokje b sneeuwkllokje c lengtedoorsnede van een sneeuwkllokje.

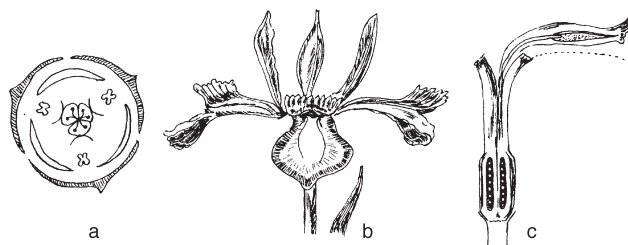
Enkele bekende geslachten  
narcis, sneeuwkllokje, Hippeastrum, Alstroemeria, Agave

### Familie: Lisachtigen

Kenmerken

Bloemen

- als bij narcisachtigen, maar slechts 3 meeldraden



Figuur 2.14 a bloemdiagram van een iris, b iris, c lengtedoorsnede van een iris

Enkele bekende geslachten  
iris, crocus, Gladiolus, Montbretia, Freesia

### Familie: Bromelia-achtigen

Enkele bekende geslachten

Vriesea, Ananas, Nidularium, Billbergia, Cryptanthus

### Familie: Arumachtigen (Araceae)

Enkele bekende geslachten

Anthurium, Monstera, Philodendron, Dieffenbachia, Zantedeschia

### Familie: Orchideeën (Orchidaceae)

Enkele bekende geslachten

Arachnis, Cattleya, Cybidium, Dendrobium, Paphiopedilum, Phalaenopsis

Vragen en opdrachten

- Noem enkele voedingsmiddelen die je hebt gegeten van éénzaadlobbige afkomst.
- Hierboven staan zeven verschillende families genoemd, die vallen onder de klasse van de éénzaadlobbigen.  
Zoek in een bloemenzaak of een tuincentrum een vertegenwoordiger op van elke familie en maak daarvan een tekening of een foto. Zorg dat op de

illustratie duidelijk de kenmerken van de familie te herkennen zijn. (Je kunt ook de steekkaartjes gebruiken, die vaak in de pot staan).  
Zet onder de illustratie de Nederlandse naam van de plant, de wetenschappelijke soortnaam, de familienaam en enkele duidelijk waarneembare kenmerken.

## 2.5 Tweezaadlobbigen

- Bij elke pinda die je eet, eet je twee zaadlobben en een klein kiemplantje.

De beide zaadlobben van een pinda raken makkelijk van elkaar los. Pinda's behoren tot de familie van de vlinderbloemigen en die behoren weer tot de onderklasse van de Choripetalen.

De tweezaadlobbigen zijn namelijk verdeeld in twee onderklassen: de Choripetalen en de Sympetalen. Bij de Choripetalen zijn de kroonbladen los van elkaar, bij de Sympetalen zijn de kroonbladen met elkaar vergroeid.

### *Choripetalen*

Tot de Choripetalen behoren onder andere de volgende families: kruisbloemigen, vlinderbloemigen, roosachtigen en ranonkelachtigen.

### **Kruisbloemigen**

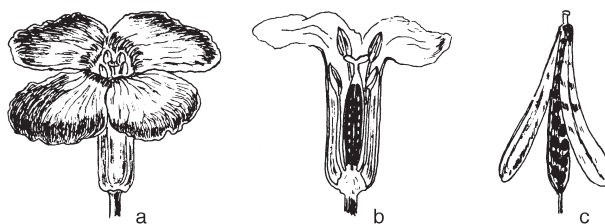
Kenmerken

Bloemen

- 4 kelkbladen
- 4 kroonbladen
- 6 meeldraden (4 lange, 2 korte)
- 1 stamper

Vruchten en zaden

- de vrucht is een hauw
- de zaden zijn oliehoudend, dus lang kiemkrachtig



Figuur 2.15 a muurbloem b lengtedoorsnede van een muurbloem c hauw

Enkele bekende geslachten

Lunaria, Arabis, Alyssum, Iberis, Aubrieta

## Vlinderbloemigen

Kenmerken

Bloemen

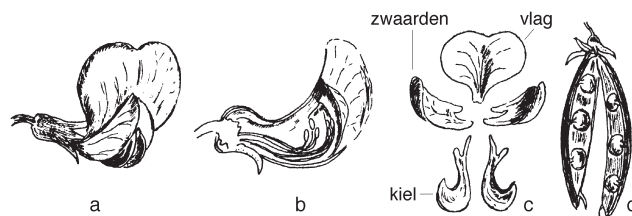
- 5 (vergroeide) kelkbladen
- 5 kroonbladen (een vlag, 2 waarden en een kiel)
- 10 meeldraden
- 1 stamper

Vruchten en zaden

- De vrucht is een peul.
- De zaden bevatten veel eiwit.

Overigen

Vlinderbloemigen leven in *symbiose* met stikstofbindende bacteriën in knolletjes op de wortel.



Figuur 2.16 a Een vlinderbloemige b lengtedoorsnede c de onderdelen van een bloem d peul.

Enkele bekende geslachten

Lathyrus, Lupinus, Wisteria, Laburnum, Robinia, Cytisus

## Roosachtigen

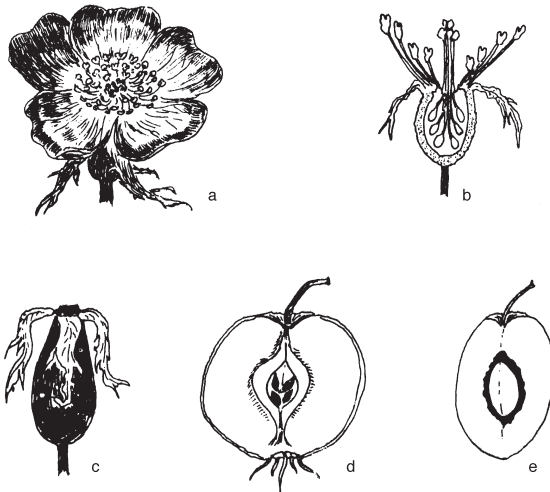
Kenmerken

Bloemen

- meestal 5 kelkbladen
- 5 kroonbladen
- veel meeldraden
- 1 tot veel stampers

Enkele bekende ouderfamilies met hun geslachten:

- 1 Onderfamilie spiraea-achtigen: *Spiraea arguta*, *S. vanhouttei*, *S. japonica*
- 2 Onderfamilie roosachtigen in engere zin: *Rosa*, *Potentilla*, *Kerria*, *Rubus*
- 3 Onderfamilie appelachtigen: *Malus*, *Pyrus*, *Crataegus*, *Cotoneaster*, *Chaenomeles*
- 4 Onderfamilie pruimachtigen: *Prunus* (waaronder kers, abrikoos, perzik en amandel).



Figuur 2.17 a roos b lengtedoornede van een roos c rozenbottel d pitvrucht van de appel e steenvrucht van een pruim

### Ranonkelachtigen

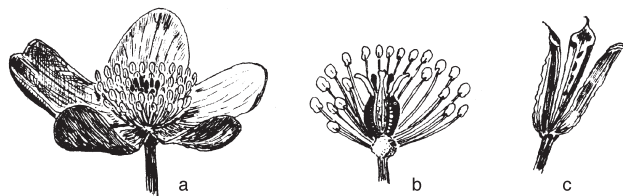
Kenmerken

Bloemen

- 5 kelk- en kroonbladen
- veel meeldraden
- veel stampers

Vruchten

- dop- of kokervrucht



Figuur 2.18 a Caltha b veel meeldraden c kokervrucht

Enkele bekende geslachten

Clematis, Helleborus, Trollius, Aquilegia, Delphinium, Anemone, Eranthis, Aconitum, Caltha

### Sympetalen

Tot de sympetalen behoren onder andere de volgende families: heideachtigen, lipbloemigen, nachtschadeachtigen, kamperfoelieachtigen en samengesteldbloemigen.

## Heideachtigen (Ericaceae)

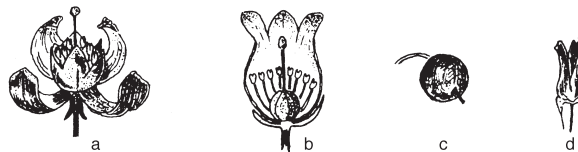
Kenmerken

Bloemen

- 4- of 5-talig
- regelmatig
- 8 tot 10 meeldraden

Vruchten

- doosvrucht of bes



Figuur 2.19 a *Calluna* b lengtedoorsnede c bes van *Vaccinium* (bosbes) d doosvrucht van de *Rhododendron*

Enkele bekende geslachten

*Calluna*, *Vaccinium*, *Rhododendron*, *Erica*

## Lipbloemigen

Kenmerken

Bloemen

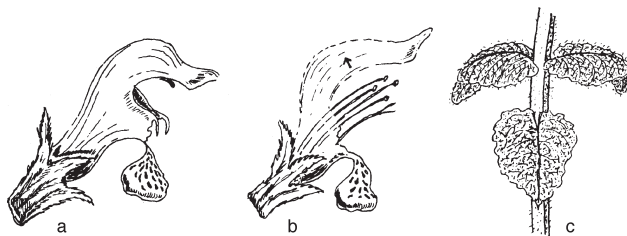
- bloemen 5-talig
- 4 meeldraden
- tweelippige bloem

Vruchten

- vierdelige splitvrucht

Overige

- bladstand kruisgewijs
- vierkante stengel
- bloeiwijze is een schijnkrans



Figuur 2.20 a een lipbloemige b lengtedoorsnede c vierkante stengel met kruisgewijze bladstand

Enkele bekende geslachten

*Lavandula*, *Salvia*, *Nepeta*, *Monarda*, *Stachys*, *Ajuga*, *Thymus*, *Lamium*

## Nachtschadeachtigen

Kenmerken

Bloemen

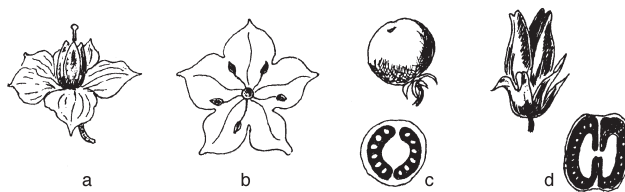
- 5-talig
- meeldraden op de kroon ingeplant

Vruchten

- doosvrucht of bes

Overige

- planten bevatten gifstoffen



Figuur 2.21 a bloem van een aardappel b bovenaanzicht bloem van een aardappel c bes d doosvrucht

Enkele bekende geslachten

Nicotiana, Petunia, Physalis, Solanum, Capsicum

## Helmkruidachtigen

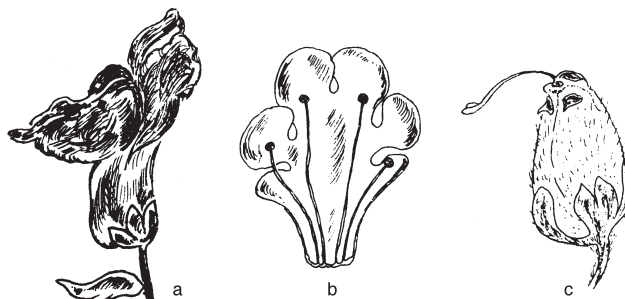
Kenmerken

Bloemen

- 5-talig
- vaak tweelippige bloemen

Vruchten

- doosvrucht



Figuur 2.22 a *Antirrhinum* b meeldraden c doosvrucht van een leeuwenbek.

Enkele bekende geslachten

*Antirrhinum*, *Verbascum*, *Digitalis*, *Penstemon*

---

## Olijfachtigen

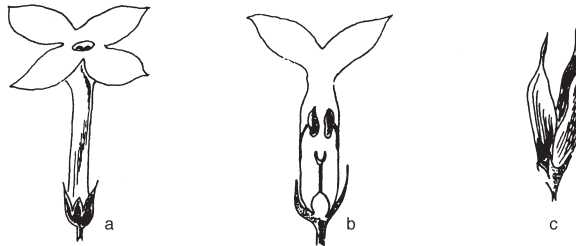
Kenmerken

Bloemen

- meestal 4-talig

Overige

- houtige gewassen
- bladeren tegenoverstaand



Figuur 2.23 a bloem van de *Syringa* b lengtedoorsnede c vrucht

Enkele bekende geslachten

*Syringa*, *Forsythia*, *Ligustrum*, *Fraxinus*

## Kamperfoelieachtigen

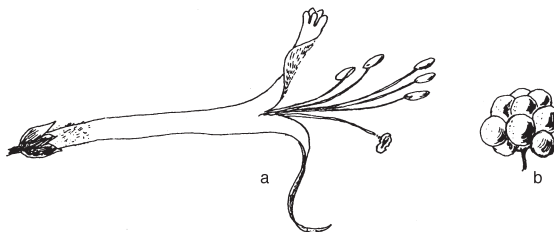
Kenmerken

Bloemen

- kelk 2- tot 5-tandig
- kroon 5-tandig of 5-lippig
- 5 meeldraden
- 1 stamper met 2 tot 5-hokkig, onderstandig vruchtbeginsel

Overige

- planten met kruisgewijs geplaatste enkelvoudige of samengestelde bladeren



Figuur 2.24 a bloem van *Lonicera* b vrucht

Enkele bekende geslachten

*Lonicera*, *Symphoricarpos*, *Sambucus*, *Viburnum*, *Weigela*

## Samengesteldbloemigen

Kenmerken

Bloemen

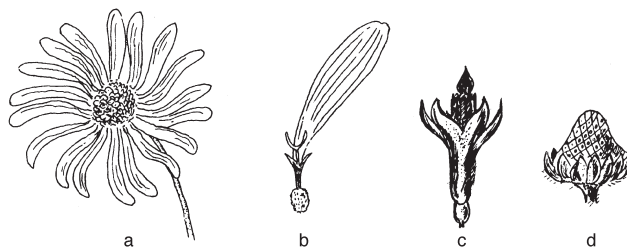
- 5-talig
- kroon buis- of lintvormig
- kelk meestal gereduceerd tot haarkelk, die kan uitgroeien tot vruchtpluis
- meeldraden saamhelmig
- vruchtbeginsel onderstandig

Vruchten

- dopvrucht

Overige

- bloeiwijze in een hoofdje
- in de bloeiwijze soms alleen:
  - buisbloemen, bijvoorbeeld *Centaurea*
  - buis- en lintbloemen, bijvoorbeeld *Bellis*, *Helianthus*
  - lintbloemen, bijvoorbeeld paardenbloem
- veel melksap



Figuur 2.25 a een samengesteldbloemige, b lintbloem, c buisbloem, d bloemhoofdje

Enkele bekende geslachten

*Chrysanthemum*, *Dahlia*, *Helianthus*, *Helenium*, *Achillea*, *Doronicum*, *Tagetes*, *Rudbeckia*, *Centaurea*, *Coreopsis*, *Ageratum*, *Bellis*, *Calendula*, *Zinnia*

Vragen en opdrachten

- 9 Hierboven staan zeven verschillende families genoemd, die vallen onder de klasse van de tweezaadlobbigen.
- Zoek in een bloemenzaak of een tuincentrum een vertegenwoordiger op van elke familie en maak daarvan een tekening of een foto. Zorg dat op de illustratie duidelijk de kenmerken van de familie te herkennen zijn. (Je kunt ook de steekkaartjes gebruiken, die vaak in de pot staan).
- Zet onder de illustratie de Nederlandse naam van de plant, de wetenschappelijke soortnaam, de familienaam en enkele duidelijk waarneembare kenmerken.



---

## 3 Planten determineren

### Oriëntatie

- Is uw plant een boom of een heester? Zo ja, zie dan op bladzijde 77 onder Bomen en heesters.

# GEILLUSTREERDE FLORA VAN NEDERLAND

HANDLEIDING VOOR HET BEPALEN VAN DE  
NAAM DER IN NEDERLAND IN HET WILD GROEIENDE EN  
VERBOUWDE GEWASSEN EN VAN EEN  
GROOT AANTAL SIERPLANTEN

MET MEER DAN ZESDUIZEND FIGUURTJES

DOOR

E. HEIMANS, H. W. HEINSIUS EN JAC. P. THIJSSSE

EENENTWINTIGSTE DRUK

BEWERKT DOOR PROF. DR. J. HEIMANS, MET MEDEWERKING VAN  
J. H. KERN, DR. G. KRUSEMAN JR. EN TH. J. REICHGELT

W. VERSLUYS N.V. — 1965 — AMSTERDAM — ANTWERPEN

*Figuur 3.1 De flora van Heimans*

Zo begint 'De geïllusteerde flora van Nederland<sup>1</sup> van Heimans, Heinsius en Thijssse (21e druk). Daarna volgen ruim duizend bladzijden tekst, voorzien van meer dan 6000 figuurtjes en de beschrijving van ik weet niet hoeveel planten.

Planten determineren is een precies werkje. Je moet goed kijken naar de verschillende onderdelen van de plant. Dit hoofdstuk gaat over de morfologie van planten. De morfologie is de studie van de bouw van een plant.

In dit hoofdstuk worden heel wat anatomische termen gebruikt. Veel van deze termen kom je tegen in een flora. Het is dus handig om ze te kennen, als je een plant met behulp van een flora op naam gaat brengen. In de volgende paragrafen bepreken we achtereenvolgens de morfologie van de bloem, de bloeiwijzen, de vrucht, het blad, de stengel, de wortel en afgeleide organen.

### Vragen en opdrachten

- 1 Er zijn verschillende flora's in de handel.
  - a Welke flora's zijn er?
  - b Vergelijk de flora's wat zijn de verschillen? Denk aan indeling, illustraties enzovoort.  
Betrek in je vergelijking ook digitale flora's

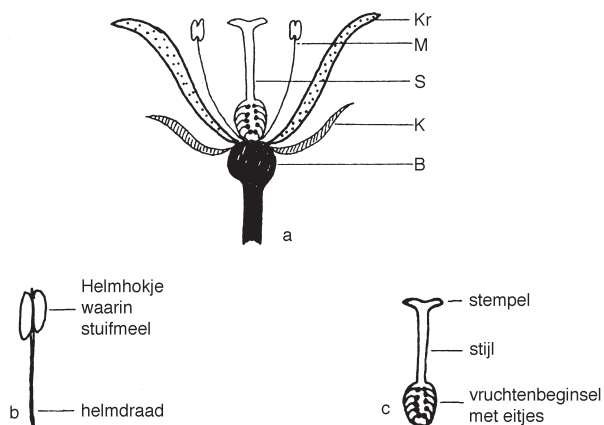
### 3.1 De bloem

- Bloemen rood. Kelk met 6 tanden, 6 bloemkroonblaadjes, 6 lange en 6 korte meeldraden en een stamper.

Dit is een determinatiekenmerk van de kattenstaart. Bloemen zijn een belangrijk determinatiekenmerk.

#### Volkomen bloemen

Een volledige bloem is tweeslachtig, dat wil zeggen de bloem bevat zowel mannelijke geslachtsorganen (de meeldraden), als vrouwelijke geslachtsorganen (de stampers). Als een of meer bloedelen ontbreken, spreken we van onvolkomen bloemen.

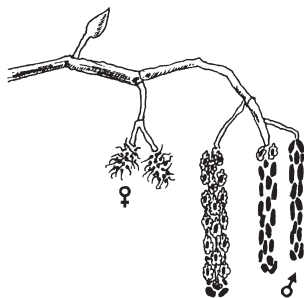


Figuur 3.2 a De bouw van een volledige bloem b = bloembodem, k = kelk, kr = kroon, m = meeldraden, s = stamper. b meeldraad c stamper

#### Naakte bloemen

De kelk en de kroon ontbreekt.

Bijvoorbeeld: de katjes van de els, berk, hazelaar en wilg



Figuur 3.3 De katjes zijn windbestuivers. Ze produceren veel en licht stuifmeel. ♂ = mannelijk, ♀ = vrouwelijk

### Steriele bloemen

De geslachtsorganen ontbreken. We spreken van lokbloemen.

Bijvoorbeeld: *Viburnum opulus*, *Centaurea*

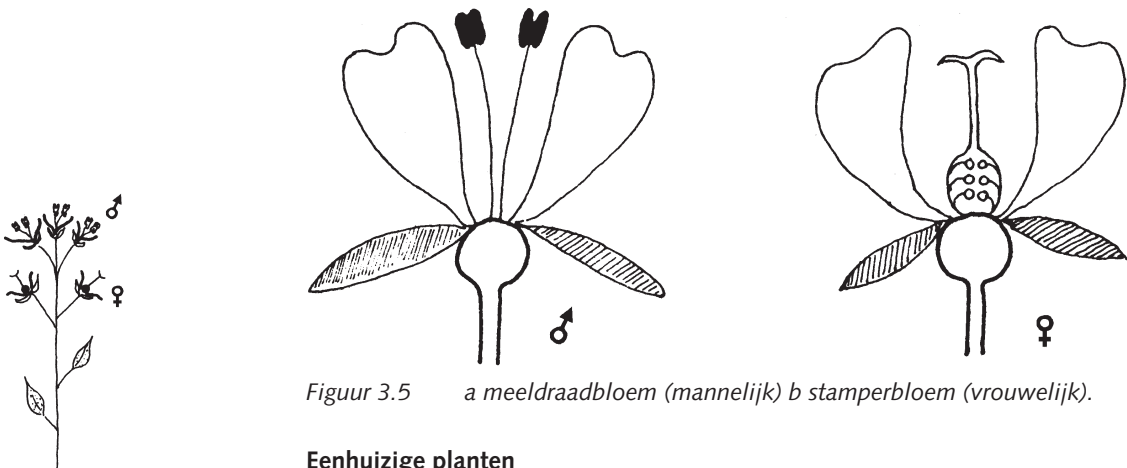


Figuur 3.4 a korenbloem b steriele buisbloem van de korenbloem

### Eenslachtige bloemen

In de bloem ontbreken de vrouwelijke of mannelijke geslachtsorganen.

Bijvoorbeeld: els



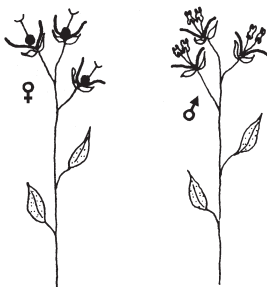
Figuur 3.5 a meeldraadbloem (mannelijk) b stamperbloem (vrouwelijk).

Figuur 3.6 Eenhuizige plant.

### Eenhuizige planten

Vrouwelijke en mannelijke bloemen bevinden zich op dezelfde plant.

Bijvoorbeeld: *Corylus*, *Begonia*



Figuur 3.7 a vrouwelijke plant b mannelijke plant.

### Tweehuizige plant

De ene plant draagt uitsluitend mannelijke bloemen, de andere uitsluitend vrouwelijke bloemen.

Bijvoorbeeld: *Salix*, *Myrica*

Opmerking:

Bij pernettya zijn de bloemen tweeslachtig. Mannelijke planten hebben bloemen met goed ontwikkelde meeldraden en slecht ontwikkelde stampers. Vrouwelijke planten hebben bloemen met goed ontwikkelde stampers en slecht ontwikkelde meeldraden. Een mannelijk plant kan dus wel enkele besjes dragen.

## Vragen en opdrachten

2 In deze paragraaf zijn verschillende morfologische kenmerken genoemd van bloemen.

Zoek planten met de genoemde eigenschappen.

## 3.2 Bloeiwijzen

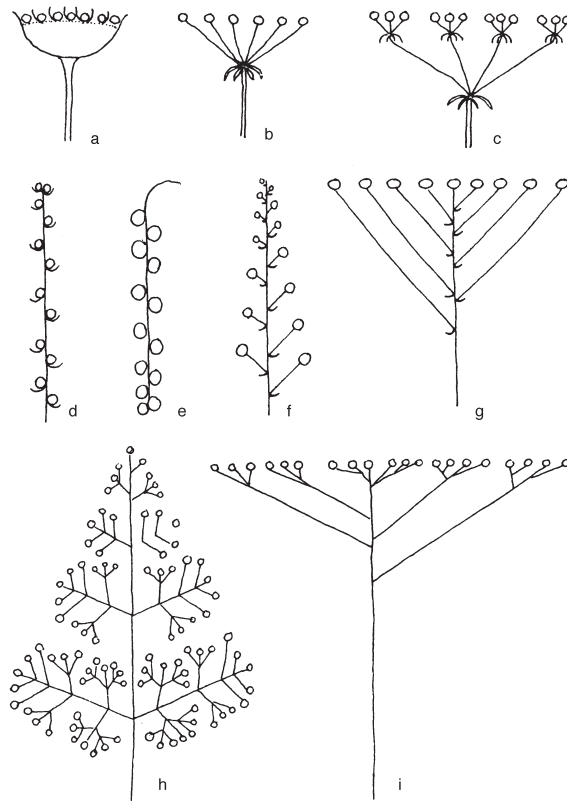
- Bloempjes dicht opeen in ronde of platronde hoofdjes op het eind van onvertakte en onbebladerde stengels. (Determinatiekenmerk voor strankruid).

Soms draagt een bloemsteel maar een bloem, bijvoorbeeld de tulp. Meestal staan er meer bloemen op een bloemsteel. We spreken dan van bloeiwijzen.

Je kunt onderscheiden middelpuntzoekende en middelpuntvliedende bloeiwijzen.

### Middelpuntzoekende bloeiwijzen

De bloemen bloeien achtereenvolgens van de buitenkant naar binnenkant toe.



Figuur 3.8 a Hoofdje, bijvoorbeeld *Helianthus* b Scherm, bijvoorbeeld *Pelargonium* c Samengesteld scherm, bijvoorbeeld *berenklauw* d aar, bijvoorbeeld *Calluna* e katje, bijvoorbeeld *Betula* f tros, bijvoorbeeld *Ribes* g schermvormige tros, bijvoorbeeld *Malus* h pluim, bijvoorbeeld *Syringa* i tuil, bijvoorbeeld *Sambucus*.

Deze bloeiwijze kun je weer als volgt indelen.

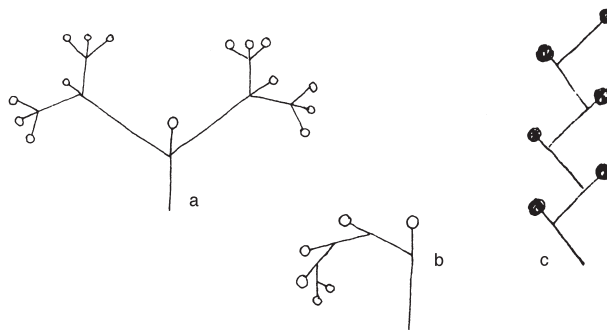
- A De bloemen staan op het eind van de bloemsteel.
  - a ongesteeld: hoofdje
  - b gesteeld:
    - 1 scherm
    - 2 samengesteld scherm
- B De bloemen staan langs de bloemsteel
  - a ongesteeld: aar (katje = aar met eenslachtige bloemen)
  - b gesteeld:
    - 1 tros
    - 2 schermvormige tros
    - 3 pluim
    - 4 tuil

### Middelpuntvliedende bloeiwijzen

De bloemen bloeien achtereenvolgens van binnen naar buiten toe.

Deze bloeiwijze wordt als volgt ingedeeld.

- 1 gevorkt bijscherm
- 2 sikkel
- 3 schicht



Figuur 3.9 a Bijscherm, bijvoorbeeld *Tilia*, *Begonia* b Sikkel, bijvoorbeeld *Rhus* c Schicht, bijvoorbeeld *Hemerocallis*.

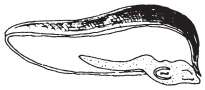
Vragen en opdrachten

- 3 In deze paragraaf zijn verschillende morfologische kenmerken genoemd van bloeiwijzen.  
Zoek planten met de genoemde eigenschappen.

## 3.3 Vruchten

- Ook uitgebloeide planten kun je determineren. Je moet dan naar andere kenmerken dan de bloem, bijvoorbeeld naar de vrucht.

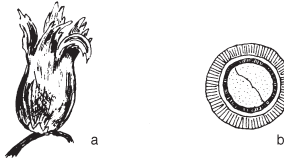
Vruchten zijn in verschillende typen te verdelen.



Figuur 3.10  
Graanvrucht (doorsnede).



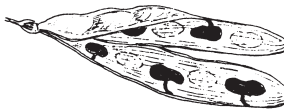
Figuur 3.11 a zonnepit,  
b doorsnede van een  
zonnepit



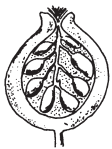
Figuur 3.12  
a nootvrucht, b  
doorsnede van een  
nootvrucht



Figuur 3.13 Drie  
kokervruchten van  
Delphinium.



Figuur 3.14 Peul van  
Lathyrus.



Figuur 3.15 Doorsnede  
van een rozenbottel.

### Droge, niet openspringende vruchten

- 1 Graanvrucht  
Eenzadig, vliezige vruchtwand en zaadhuid wel vergroeid.  
Bijvoorbeeld: graansoorten, gras (zie fig. 3.10).
- 2 Dopvrucht  
Eenzadig, perkamentachtige vruchtwand, niet met zaadhuid vergroeid.  
Bijvoorbeeld: Helianthus (zonnepitten) (zie fig. 3.11).
- 3 Nootvrucht  
Eenzadig, houtige vruchtwand en zaadhuid, niet met elkaar vergroeid.  
Bijvoorbeeld: eik, beuk, hazelaar (zie fig. 3.12).

### Droge openspringende vruchten

- 1 Kokervrucht  
Meerzadig, uit een vruchtblad ontstaan, aan een kant openspringend.  
Bijvoorbeeld: ridderspoor (zie fig. 3.13).
- 2 Peul  
meerzadig, uit een vruchtblad ontstaan, langs rug- en buiknaad openspringend (geen tussenschot) (zie fig. 3.14).  
Bijvoorbeeld: vlinderbloemigen

### Verzamelvruchten

- 1 Rozenbottel  
Verzameling dopvruchtjes in een urn- of flesvormige bloembodem (zie fig. 3.15).
- 2 Elzenprop  
Verzameling van vruchtjes
- 3 Dennenkegel (zie fig. 3.16).

### Vragen opdrachten

- 4 In deze paragraaf zijn verschillende morfologische kenmerken genoemd van bloeiwijzen.  
Zoek planten met de genoemde eigenschappen.

## 3.4 De bladeren

- Bladen drietallig, dubbel-drietallig of nog meer samengesteld, met brede, ingesneden blaadjes. (Determinatiekenmerk van de akelei).

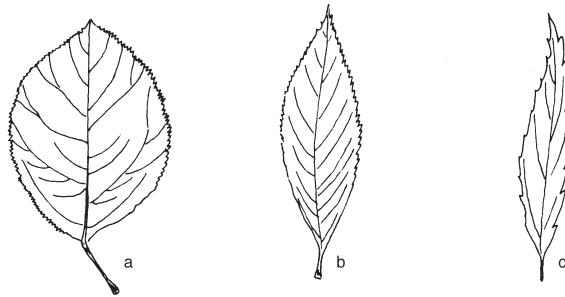


Figuur 3.16 a Dennenkegel b Zaad van de den met vleugel

Bladeren hebben de meest uiteenlopende vormen. je kunt ze als volgt indelen.

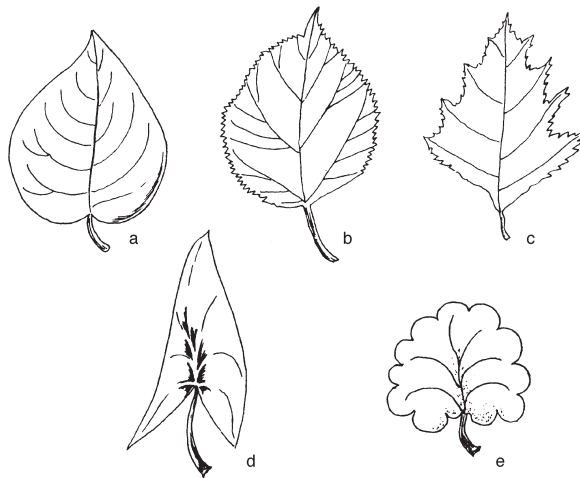
### Bladvormen

1 Grootste breedte in het midden.



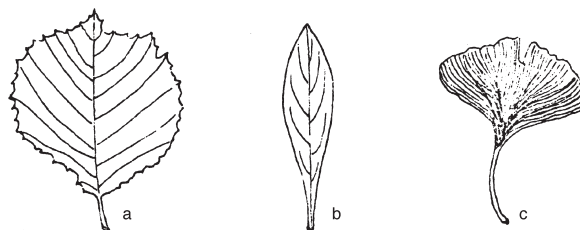
Figuur 3.17 a Ovaal (*Malus*, *Calathea makoyana*),  $b : l = 1 : 1 \frac{1}{2}$ .  
b Langwerpig (*Prunus serotina*)  $b : l = 1 : 3$ .  
c Lancetvormig (*Salix*, *Calathea lancifolia*),  $b : l = 1 : 4 \frac{1}{2}$ .

2 Grootste breedte onder het midden



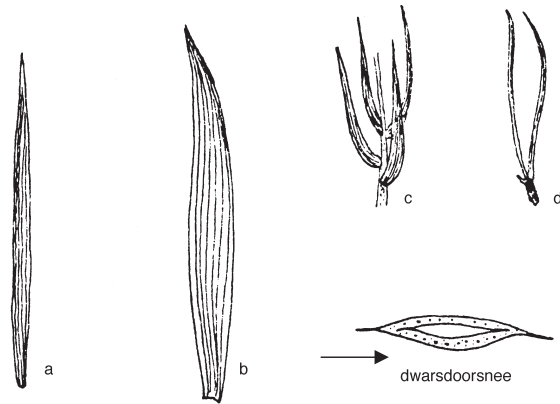
Figuur 3.18 a eirond (*Syringa*, *Fittonia*), b hartvormig (*Tilia*, *Philodendron cordatum*), c ruitvormig (*Betula*), d pijlvormig (pijlkruid), e niervormig (hondsdrif).

3 Grootste breedte boven het midden



Figuur 3.19 a omgekeerd eirond (*Corylus*), b spatelvormig (*Arctostaphylos*), c waaivormig (*Gingko*)

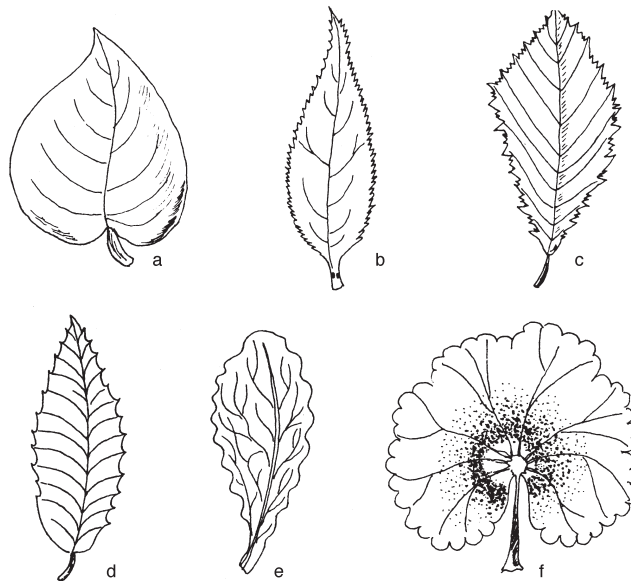
#### 4 Breedte overal gelijk



Figuur 3.20 a lint- of lijnvormig (gras), b zwaardvormig (iris) met dwarsdoorsnede, c priemvormig (Juniperus), d naaldvormig (Pinus)

#### Bladinsnijdingen

##### A Oppervlakkige bladinsnijdingen

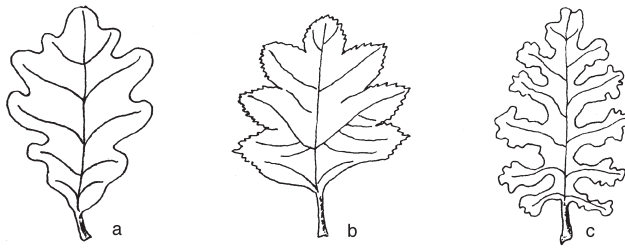


Figuur 3.21 a gaafrandig (Syringa), b gezaagd (Prunus), c dubbelgezaagd (met scheve bladvoet) (Ulmus), d getand (Castanea), e gegolfd (Ajuga), f gekarteld (Pelargonium)

##### B Bladinsnijdingen die de bladvorm beïnvloeden.

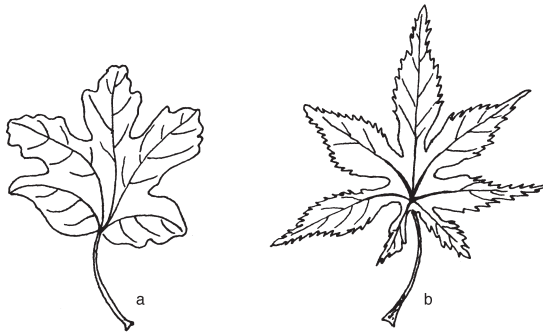
###### 1 Veernervige bladeren



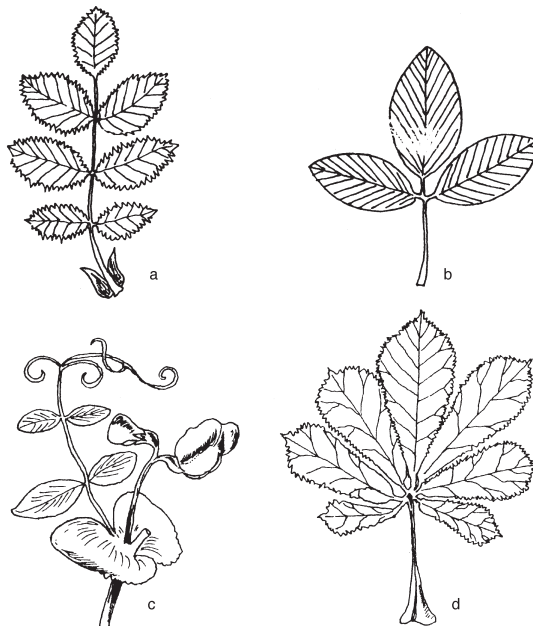


Figuur 3.22 a veerlobbig (*Quercus*), b veerspletig (*Crataegus*), c veerdelig (*Chrysanthemum*)

## 2 Handnervige bloemen



Figuur 3.23 a handlobbig (*Acer campestre*), b handdelig (*Acer palmatum*)



Figuur 3.24 a oneven geveerd (*Rosa rugosa*), b drietallig (*Laburnum*), c even geveerd (*Lathyrus odoratus*), d zeventallig (*Aesculus hippocastanum*)

- C Samengestelde bladeren
  - 1 Veervormig samengesteld
    - a even geveerd
    - b oneven geveerd
  - 2 Handvormig samengesteld
    - a drietallig
    - b vijftallig
    - c zeventallig

### Bladstand

- 1 Verspreide bladstand
- 2 Kruisgewijs-tegenoverstaand
- 3 Kransgewijs



Figuur 3.25 a verspreide bladstand (*Populus alba*), b kruisgewijs-tegenoverstaand (*Lonicera*), c kransgewijs (*Erica carnea*)

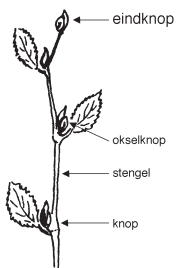
### Bijzondere bladvormen

Vragen opdrachten

- 5 In deze paragraaf zijn verschillende morfologische kenmerken genoemd van bladeren.  
Zoek planten met de genoemde eigenschappen.



Figuur 3.26 a bladdoorns (*Berberis*), b bladranken (*Lathyrus*), c zaadlobben (boon), d schubvormige bladeren (*Thuja*), e naaldevormige bladeren (*Larix*), f blad met steunblaadjes (bijvoorbeeld *Chaenomeles*)



Figuur 3.27 Een stengel is geleded, dat wil zeggen dat een stengel door knopen in leden is verdeeld. Op de knopen zitten een of meer bladeren. In de oksels van de bladeren zitten knopen. De stengel wordt afgesloten door een eindknop.

### 3.5 De stengels

- Een lipbloemige kun je makkelijk herkennen. Alle lipbloemigen hebben namelijk een vierkante stengel.

Er is niet zoveel variatie in de stengel. Toch zijn er enkele eigenschappen, waar je op kunt letten. Determinatie op de stengel vindt veelal in de winter plaats, als er geen andere onderdelen te zien zijn.

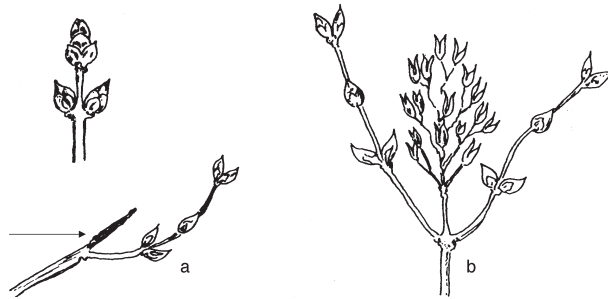
#### Stengelkenmerken

Verlenging van de stengel kan op twee manieren plaats vinden:

- 1 verlenging via de eindknop (bijvoorbeeld alle piramidaal groeiende bomen);
- 2 verlenging door okselknoppen.

Verlenging van de okselknoppen vindt van nature plaats bij bijvoorbeeld de *Betula*. Bij *Aesculus* is de eindknop een bloemknop. Ook als de eindknop is ingevroren of afgestorven, vindt verlenging plaats door okselknoppen (bijvoorbeeld *Syringa*). Als

de okselknoppen de zijtakken leveren, is de stand van de okselknoppen bepalend voor de wijze van vertakking.

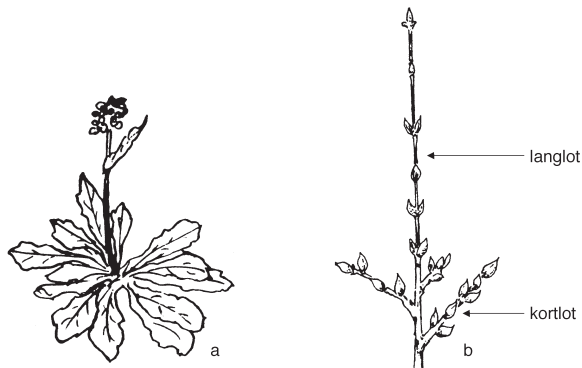


Figuur 3.28 a Bij bevroering zorgt de zijknop voor de verlenging, b Sering: de eindknop is een bloemknop. De zijknoppen zorgen voor vertakking

### Andere eigenschappen van de stengel

Er is een onderscheid tussen scheuten, twijgen en takken. Een scheut is een kruidachtige stengel, een twijg een verhoude stengel zonder zijscheuten en zijtwijgen. Takken zijn verhoude stengels met zijscheuten en/of zijtwijgen en/of zijtakjes.

Op basis van lengte van de stengel kun je onderscheiden een wortelrozet, langloten en kortloten (zie fig 3.29).



Figuur 3.29 a wortelrozet, b langloten en kortloten

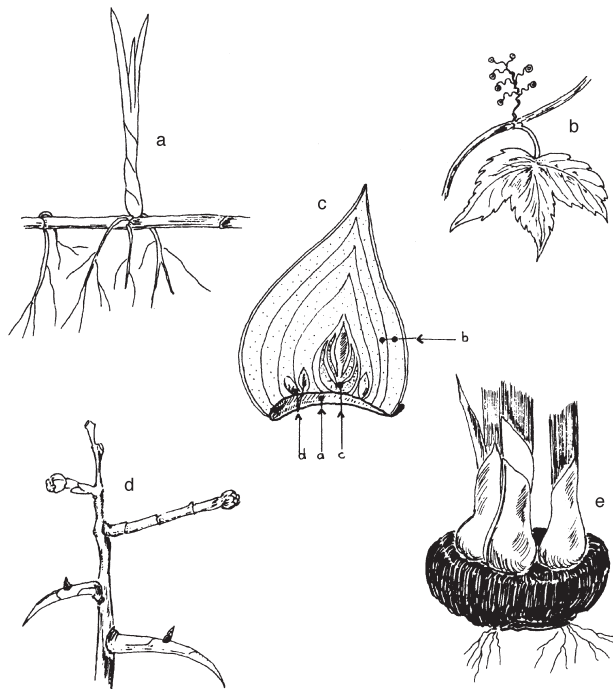
Tenslotte kun je letten op de groeirichting van de stengel. Er zijn de volgende mogelijkheden.

- 1 Loodrecht of schuin omhoog, bijvoorbeeld bomen, heesters, veel eenjarigen, tweejarigen en vaste planten.
- 2 Hangend, bijvoorbeeld Lobelia, hanggeranium
- 3 Kruiwend, bijvoorbeeld Thymus, Sagina
- 4 Windend, bijvoorbeeld Wisteria, Lonicera
- 5
  - a met ranken, bijvoorbeeld Lathyrus
  - b met wortels, bijvoorbeeld Hedera
  - c met bladstekels, bijvoorbeeld roos
  - d met bladstelen, bijvoorbeeld Clematis.

### Bijzondere stengelvormen

Er zijn de volgende mogelijkheden:

- 1 stengelvoet (overblijvend, onderste stengeldeel): vaste planten
- 2 wortelstok (horizontaal groeiend stengeldeel): Campanula, Stachys, siergras
- 3 bol; tulp, sneeuwklokje
- 4 stengelknol: krokus, gladiool, aardappel
- 5 uitlopers: aardbei
- 6 takrank: Parthenocissus
- 7 takdoorn: Crataegus



Figuur 3.30 a wortelstok met bijwortels, b takrank, c bol van tulp a =- bolschijf  
b = bolrokken c = hoofdknop d = okselknoppen (klisters), d takdoorn, e stengelknol van de krokus.

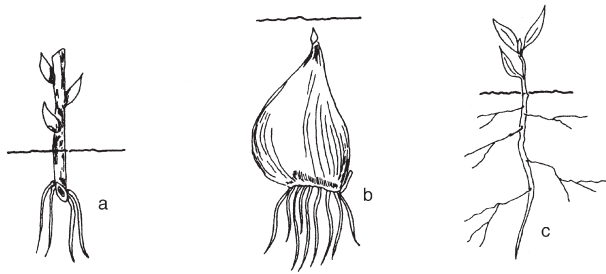
#### Vragen en opdrachten

- 6 In deze paragraaf zijn verschillende morfologische kenmerken genoemd van stengels.  
Zoek planten met de genoemde eigenschappen.

## 3.6 Afgeleide organen en wortels

- Wortels zitten doorgaans onder de grond. Als determinatiekenmerk zijn ze daarom minder geschikt.

Er zijn verschillende typen wortels: de hoofdwortel, de zijwortel en de bijwortel.

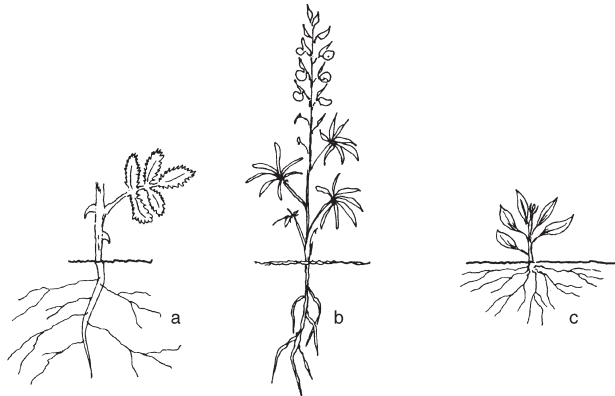


Figuur 3.31 a Winterstek met bijwortels, b Bol met bijwortels c Hoofdwortel met zijwortels.

### Wortelstelsels

Er zijn verschillende mogelijkheden:

- 1 hoofdwortel en zijwortels goed ontwikkeld, bijvoorbeeld de roos;
- 2 hoofdwortel goed ontwikkeld, zijwortels weinig ontwikkeld, bijvoorbeeld de lupine;
- 3 hoofdwortel niet of nauwelijks ontwikkeld, bijwortels goed ontwikkeld, bijvoorbeeld de Rhododendron.



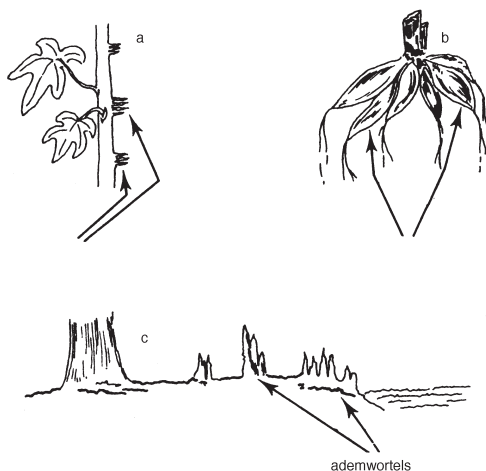
Figuur 3.32 a roos, b lupine, c Rhododendron

De wortels kunnen kruidachtig zijn, zoals bij veel vaste planten en een- en tweejarige perkplanten, of houtig, zoals bij bomen en heesters.

### Bijzondere wortelvormen

Er zijn verschillende mogelijkheden:

- 1 vlezige, verdikte wortel: biet, peen, pioenroos
- 2 hechtwortels: klimop
- 3 ademwortels: moerascypres
- 4 boor- of zuigwortels: *Viscum album* (vogellijm)
- 5 vlezige, verdikte bijwortels: Dahlia



Figuur 3.33 a hechtwortels van *Hedera* (klimop), b wortelknollen van *Dahlia*, c stam van *Taxodium* (moerascypres) met ademwortels.

### Afgeleide organen

Knoppen zijn afgeleide organen. Al eerder hebben we het gehad over okselknoppen en eindknoppen. Naar de inhoud kun je onderscheiden:

- 1 bladknoppen: bevatten stengel en bladeren
- 2 bloemknoppen: bevatten bloem of bloeiwijze
- 3 gemengde knoppen: bevatten stengel, bladeren en bloemen.

*slapende knoppen*

Slapende knoppen of ogen zijn knoppen die onder normale omstandigheden niet uitlopen. Na afzagen, verwonden of invriezen van takken lopen deze ogen wel uit.

*remonterende knoppen*

*Remonterende knoppen* zijn knoppen die in het zelfde seizoen ontstaan en bloeien (bijvoorbeeld rozen).

*toevallige knoppen of adventief knoppen*

*Toevallige knoppen of adventief knoppen* zijn knoppen die geen oksel- of eindknoppen zijn. Ze kunnen op alle delen van de plant ontstaan. Ze komen bijvoorbeeld voor op wortels van *Prunus*, *Phlox* en *Rhus*. Ook komen ze voor op de bladeren van *Begonia*, hyacint (hollen en kruisen).

### Knollen en bollen

Ook knollen en bollen zijn afgeleide organen.

Bij stengelknollen zit het reservevoedsel in de voet van de stengel; bij bollen ligt het reservevoedsel opgeslagen in de voet van de bladeren (de bladscheden).

We onderscheiden eenjarige stengelknollen (krokus, gladiool) en overblijvende stengelknollen (cyklaam, knolbegonia).

*bedekte knollen*

Krokus en gladiool hebben *bedekte knollen*. Deze zijn door vliezen omgeven. De knollen zijn geled. Bovenop bevinden zich de knoppen of neuzen.

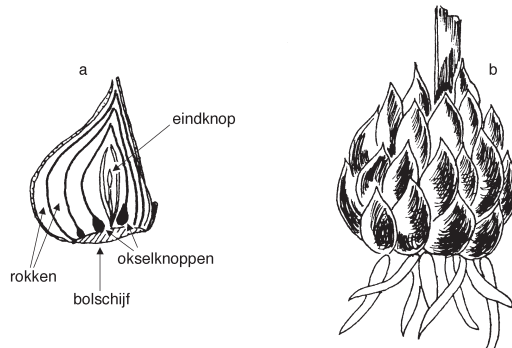
Cyclaam en knolbegonia hebben naakte knollen: ze zijn ontstaan uit de *hypocotyle* stengel. Deze is ongeled, dus is de knol ook ongeled.

---

Bollen hebben een zeer korte stengel met verdikte bladeren (met reservevoedsel).

Een bol bestaat uit:

- 1 een bolschijf, stoel of bodem (dit is eigenlijk de stengel);
- 2 bolrokken (tulpe) of bolschubben (lelie) (dit zijn vlezige bladscheden);
- 3 eindknop (bloemsteel + bloem + bladeren);
- 4 okselknoppen of klisters (nieuwe bollen voor het volgende jaar).



*Figuur 3.34 a tulpe b bolschubben van lelie*

#### Vragen en opdrachten

- 7 In dit hoofdstuk heb je een aantal morfologische kenmerken van planten leren kennen.

Van je docent krijg je een of meer planten.

Probeer deze plant(en) met behulp van een flora te determineren.



---

## 4 Namen op het eerste gezicht

- Als je al die onuitsprekelijke Latijnse plantennamen ziet, kun je moeilijk voorstellen, dat er ooit een volk is geweest dat de hele dag zo sprak.

Hoe de Latijnen uit de Italiaanse streek Latium hun taal spraken, weten we niet precies. Toch hebben taalonderzoekers wel redelijk goed kunnen vaststellen hoe het Latijn gesproken werd.

De Latijnse plantennamen worden gevormd door klinkers, medeklinkers en tweeklanken. In dit hoofdstuk krijg je stoomcursus spreekvaardigheid Latijn. Je leert ook iets over de betekenis van de namen.

Tenslotte wordt er van je verwacht, dat je een groot aantal op het eerste gezicht herkent en kunt benoemen.



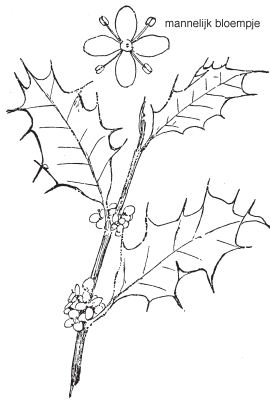
Figuur 4.1

### 4.1 Een mondvul Latijn

De uitspraak van het Latijn draait om klinkers, medeklinkers en tweeklanken.

#### Klinkers

- i als ie (nooit als j)  
b.v. Ilex, Saintpaulia, Gypsóphila, Vitis
- i als i  
bijvoorbeeld Hibíscus



Figuur 4.2 Ilex.

y als i of ie  
Gypsóphila, Syringa, Cýclamen, monophýlla

Let op: A / bi / es, va / ri / e / gatus, o / ri / en / talis, A / me / lan / chi / er, Pi / e / ris.

De klinkers worden gescheiden uitgesproken, evenals bij an / nu / us, speci / osus. De twee klinkers zijn nu geen tweeklanken.

y als j in Macleaya, Yucca.  
u als u in Ulmus  
als w in gu + klinker sangúineus = bloedrood  
qu + klinker Quercus = eik  
su + klinker suecicus = zweeds  
afzonderlijk in a / nnu / us, de / cidu / us  
afzonderlijk in (Tagetes) te / nu / i / fo / li / us  
e als ee in neem: Népenthés  
als è in lek: Ilex  
als u in put: Astilbe  
o als o in pot: Oxalis, Osmanthus  
als o in poten: odoratus  
aizoon a / i / zo / on

### Medeklinkers

c als k vóór a, o u: Callicarpa, Colutea, cuspidatus, Scutellaria  
voor medeklinker (geen h): Cryptomeria, Clématis  
eind van een lettergreep: Vaccinium  
als ts: Acer, Picea, Cercis, gracilis, species  
als s: caesius, coeruleus, caeruleus, Cytisus, arborescens, Glaucium  
als g: Chrysanthemum, pulchellus, Chlorophytum  
als k: Scilla als f: Sphagnum, Delphinium, maar: Knip/hofia  
q als k, qu als kw: Quercus, Liquidambar, quinquefolius  
t in ti als tsi, als er nóg een klinker volgt: Gentiána, Impátiens, Tradescantia,  
Nicotiána elátior  
als ti, wanneer ti de klemtoon heeft. aurantiaca  
als t: Caltha.  
x als ks: Taxodium, Buxus, Ilex, Vitex



Figuur 4.3  
Chrysanthemum.

### Tweeklanken

ae als ee in eet: Crataegus, Paeonia, Aesculus, juliana, danfordiae, reginae,  
europaeus (spreek uit ui / ro / pe / us)  
oe als eu in keuken: Alstroemeria, amoenus, Daboecia, coeruleus, Oenothéra,  
Koelreuteria (spreek uit Keulruiteria!!)  
maar: Aloe met 3 lettergrepen A / lo / e, Kalanchoe, Leucothoe  
eu als ui in huis: Deutzia, Euphorbia, Koelreuteria, Leucothoe, europaeus  
maar: eu gescheiden uitspreken in arboréus, gigantéus, Cóleus



Figuur 4.4  
Achillea.

### Klemtoon

- Tweelettergrepige woorden hebben de klemtoon op de eerste lettergreep.  
Ácer, Álnus, práecox, órnus.
- Drielettergrepig woord met klemtoon op voorlaatste lettergreep: Deze lettergreep heeft tweeklank.  
Amóenus, Chamáerops, Linnáeus, Phytéuma
- Meerlettergrepige woord, met klemtoon op derde lettergreep van achteren: de voorlaatste lettergreep eindigt op een klinker en de laatste lettergreep begint met een klinker.  
Argénteus, Sálvia, Robinia, Hierácium, lúteus, Geránium.  
maar: Achilléa, Centauréa, gigantéus (deze namen zijn van Griekse oorsprong).

### Vragen en opdrachten

- 1 Zoek in een plantkundeboek de wetenschappelijke namen van tien willekeurige planten op.  
Wat is de juiste uitspraak van deze planten? Vraag aan de docent of je uitspraak juist is.

## 4.2 Een beetje grammatica

### Geslacht van de plantennamen

Om de uitgang van de soort aanduiding en soms van de cultivarnaam en botanische variëteitsnaam te kunnen bepalen is het nodig het taalkundig geslacht van de plantenaam te kennen.

De belangrijkste regels voor het bepalen van het geslacht zijn:

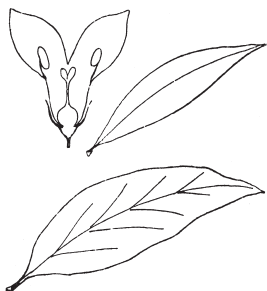
#### Mannelijke geslachtsnamen

- Alle kruidachtige gewassen met een geslachtsnaam eindigend op us, os en as.  
Helianthus annuus, Lathyrus odoratus, uitzondering Asclepias tuberosa
- Onderstaande geslachtsnamen van houtige gewassen zijn ook mannelijk
 

Calycanthus	Euonymus	Physocarpus
Ceanothus	Hibiscus	Rosmarinus
Cephalanthus	Holodiscus	Rubus
Cytisus	Philadelphus	Ruscus
Enkianthus		Symphoricarpos
- Geslachtsnamen eindigend op:
  - pogon b.v. Tragopógon porrifolius (= Haverwortel)
  - geron b.v. Erigeron speciosus
- geton b.v. Aponogéton distachyus, Potamogeton natans
- Ook mannelijk zijn: Penstemon, Callistemon, Echinops, Adonis, Aster, Senecio, Cotoneaster

### Onzijdige geslachtsnamen

- Alle geslachtsnamen die eindigen op um  
Lilium argrinum, Ligustrum vulgare
- Geslachtsnamen eidigend op:
  - i Muscari armeniáicum
  - er Papaver nudicaule
  - on Rhododendron ponticumLet op: Aster, Cotoneaster, Pénstemon, Callistemon zijn mannelijk
- Ook onzijdig zijn: Cýclamen pérsicum,  
Núphar lúteum  
Ríbes sanguineum,  
Secále cereále (= rogge)



Figuur 4.5 *Ligustrum vulgare*.

### Vrouwelijke geslachtsnamen

Alle andere geslachtsnamen zijn vrouwelijk. Let op: De geslachtsnamen, die op a eindigen zijn *meestal* vrouwelijk.

### Uitgang van de soortaanduiding

De taalkundige verbuiging van de soortaanduiding, cultivarnaam en botanische variëteitsnaam richt zich meestal naar het geslacht van de geslachtsnaam. De uitgang kan dus verschillend zijn al naar de geslachtsnaam mannelijk, vrouwelijk op onzijdig is.

Bij soortaanduidingen komen de volgende uitgangen voor:

1. steeds dezelfde uitgang.

mannelijk	vrouwelijk	onzijdig	
fragrans	fragrans		uitgangen op ans
pungens	pungens	pungens	uitgangen op ens
praecox	praecox	praecox	uitgangen op x
bicolor	bicolor	bicolor	uitgangen op or
deltoides	deltoides	deltoides	uitgangen op oides
princeps	princeps	princeps	uitgangen op eps
planipes	planipes	planipes	uitgangen op es

Zie ook na de trappen van vergelijking

2. twee uitgangen

vulgaris	vulgaris	vulgare
mollis	mollis	molle
viridis	viridis	viride
major	major	majus
minor	minor	minus
macrocarpos	macrocarpos	macrocarpon
triacanthos	triacanthos	triacanthon

3. drie uitgangen

albus	alba	album	
sanguineus	sanguinea	sanguineum	
asper	aspera	asperum	(uitgang us wordt weggelaten)
niger	nigra	nigrum	(uitgang us wordt weggelaten de e vervalt.)

**Trappen van vergelijking**

	<b>mannelijk</b>	<b>vrouwelijk</b>	<b>onzijdig</b>	
stellende trap	magnus	magna	magnum	groot
vergroten trap	major	major	majus	groter
overtreffende trap	maximus	maxima	maximum	grootst
	parvus	parva	parvum	klein
	minor	minor	minus	kleiner
	minimus	minima	minimum	kleinst
	elatus	elata	elatum	verheven
	elatior	elatior	elatius	verhevenen
	excelsus	excelsa	excelsum	hoog
	excelsior	excelsior	excelsias	hoger
	elegans	elegans	elegans	sierlijk
	–	–	–	
	elegantissimus	elegantissima	elegantissimum	zeer sierlijk



Figuur 4.6  
*Zinnia elegans*.

**Soortaanwijzing afgeleid van persoonsnamen**

Soms eindigt een soortaanwijzing in alle 3 geslachten op i, ii, of e.

De soortaanwijzing is dan de tweede naamvalsvorm van een persoonsnaam.

Men schrijft één i als de persoonsnaam eindigt op:

- er *Asparagus sprengeri*
- e *Crataegus lavalleyi*, *Mahonia bealei*
- y *Incarvillea delavayi*
- als de 2<sup>de</sup> naamval van woorden op us: *Arctostaphylos uva-ursi*, *Lychnis flos-cuculi* (cuculus = koekoek)

Men schrijft 2 i's bij andere persoonsnamen: *Lonicera ledebourii*, *Arabis arendsii* hybriden

behalve als de persoonsnaam eindigt op er: *Aconitum fischeri*

Eindigt een persoonsnaam op a, dan wordt deze uitgang bij gebruik als soortaanwijzing (in de 2<sup>de</sup> naamval) ae: *Berberis julianae*, *Strelitzia reginae*, *Aster novae-angliae*.

---

### Bijzondere gevallen

Variëteitsnamen die vroeger als geslachtsnaam werden gebruikt blijven ongewijzigd. *Viburnum opulus* 'Roseum', *Carpinus betulus* 'Fastigiata', *Cotinus coggygria* 'Rubriflorus' *Ilex aquifolium* 'Pyramidalis'

Benaming van hybriden tussen 2 geslachten (kruisje vóór de naam)

x *Cupressocyparis leylandii*: een kruising tussen een *Cupressus* en een *Chamaecyparis*.

x *Mahoberberis neubertii*: een kruising tussen een *Mahonia* en een *Berberis*.

x *Laburnocytisus adamii*: deze plant is ontstaan na enting van een *Cytisus purpureus* op een *Laburnum anagyroides*. Uit een adventiefknop op de vergrotingsplaats ontstond een scheut van de *Laburnum* met een aantal cellagen er omheen van de *Cytisus purpureus*.

### Betekenis van de namen

De soort aanduidingen geven dikwijls een eigenschap van de plant weer. In bijlage 1 zie je een lijst van soort aanduidingen en cultivarnamen met hun betekenis.

Vragen en opdrachten

- 2 Bij vraag 1 heb je een aantal plantensoorten opgezocht in de flora.  
Wat is de betekenis van de soort aanduiding bij deze planten?

## 4.3 Planten herkennen

Als hovenier moet je een groot aantal planten op het eerste gezicht kunnen herkennen en benoemen. Dat leer je het beste in de praktijk. Je zult planten moeten verzamelen, bekijken in tuincentra, bekijken in fotoboeken enzovoort. In bijlage 2 staat hoeveel kruidachtige en houtige planten je moet kennen. De aantallen die je moet herkennen, zijn afhankelijk van het certificaat (zie tabel).

In bijlage 3 vind je de alle planten, die je op het eerste gezicht moet herkennen. De indeling is als volgt.

- A Kruidachtige gewassen
  - 1 varens en grassen
  - 2 inheemse kruidachtigen
  - 3 vaste planten
  - 4 eenjarigen/tweejarigen
  - 5 keukenkruiden.
  - 6 waterplanten/moerasplanten
  - 7 bol- en knolgewassen en cultivars

- 
- B Houtachtigen
- 1 bladverliezende heesters
  - 2 bomen
  - 3 groenblijvende heesters
  - 4 ericaceae
  - 5 coniferen
  - 6 rozen
  - 7 klim-/leiplanten

De opdracht is om de planten van bijlage 3 in de kolom die op jouw opleiding betrekking heeft op het eerste gezicht te herkennen.





---

## 5 Plantenlijsten

### 5.1 Plantenlijst kruidachtige gewassen

#### VARENS

	AH	H	VH	Wetenschappelijke naam	Nederlandse naam
1.			X	<i>Asplenium scolopendrium</i>	Tongvaren
2.		X		<i>Athyrium filix-femina</i>	Wijfjesvaren
3.			X	<i>Blechnum spicant</i>	Dubbelloof
4.		X		<i>Dryopteris filix-mas</i>	Mannetjesvaren
5.	X			<i>Matteuccia struthiopteris</i>	Struis – of bekervaren
6.		X		<i>Osmunda regalis</i>	Koningsvaren
7.		X		<i>Polypodium vulgare</i>	Gewone eikvaren
8.			X	<i>Polystichum setiferum</i>	Zachte naaldvaren
9.			X	<i>Pteridium aquilinum</i>	Adelaarsvaren

---

## GRASSEN EN BAMBOEACHTIGEN

	AH	H	VH	Wetenschappelijke naam	Nederlandse naam
1.		X		<i>Carex morrowii</i>	Zegge
2.		X		<i>Fargesia nitida</i>	Bamboe
3.	X			<i>Helictotrichon sempervirens</i>	Sierhaver
4.			X	<i>Luzula nivea</i>	Sneeuw Witte veldbies
5.		X		<i>Luzula sylvatica</i>	Grote veldbies
6.			X	<i>Miscanthus sinensis</i> (2 cultivars)	Prachtriet
7.	X			<i>Pennisetum alopecuroides</i>	Lampepoetsgras
8.			X	<i>Phalaris arundinacea</i> 'Picta'	Rietgras
9.		X		<i>Pseudosasa japonica</i>	Bamboe
10.			X	<i>Stipa gigantea</i>	Vedergras

---

## INHEEMSE FLORA

	AH	H	VH	Wetenschappelijke naam	Nederlandse naam
1.	X			<i>Achillea millefolium</i>	Duizendblad
2.	X			<i>Aegopodium podagraria</i>	Zevenblad
3.	X			<i>Alliaria petiolata</i>	Look zonder Look
4.	X			<i>Anthriscus sylvestris</i>	Fluitekruid
5.	X			<i>Atriplex spec.</i>	Melde
6.	X			<i>Bellis perennis</i>	Madeliefje
7.	X			<i>Calystegia sepium</i>	Haagwinde
8.	X			<i>Capsella bursa-pastoris</i>	Herderstasje
9.	X			<i>Cardamine hirsuta</i>	Kleine veldkers
10.	X			<i>Cardamine pratensis</i>	Pinksterbloem
11.	X			<i>Cerastium fontanum</i>	Gewone hoornbloem
12.	X			<i>Chelidonium majus</i>	Stinkende gouwe
13.	X			<i>Cirsium arvense</i>	Akkerdistel
14.	X			<i>Elytrigia repens</i>	Kweek
15.	X			<i>Erigeron canadensis</i>	Canadese fijnstraal
16.	X			<i>Equisetum arvense</i>	Heermoes
17.	X			<i>Galinsoga parviflora</i>	Kaal knopkruid
18.	X			<i>Galium aparine</i>	Kleefkruid
19.	X			<i>Geum urbanum</i>	Gewoon nagelkruid
20.	X			<i>Glechoma hederacea</i>	Hondsdrif
21.	X			<i>Heracleum sphondylium</i>	Gewone bereklauw
22.	X			<i>Chrysanthemum leucanthemum</i>	Margriet
23.	X			<i>Linaria vulgaris</i>	Vlasbekje
24.	X			<i>Matricaria recutita</i>	Echte kamille
25.	X			<i>Papaver rhoeas</i>	Gewone klaproos
26.	X			<i>Petasites hybridus</i>	Groot hoefblad
27.	X			<i>Plantago lanceolata</i>	Smalle weegbree
28.	X			<i>Plantago major</i>	Grote weegbree
29.	X			<i>Poa annua</i>	Straatgras
30.	X			<i>Polygonum aviculare</i>	Varkensgras
31.	X			<i>Persicaria affinia</i>	Perzikkruid

	AH	H	VH	Wetenschappelijke naam	Nederlandse naam
32.	X			Ranunculus acris	Scherpe boterbloem
33.	X			Ficaria verna	Speenkruid
34.	X			Ranunculus repens	Kruipende boterbloem
35.	X			Rumex acetosa	Veldzuring
36.	X			Rumex obtusifolius	Ridderzuring
37.	X			Sedum acre	Muurpeper
38.	X			Senecio vulgaris	Klein kruiskruid
39.	X			Silene dioica	Dagkoekoeksbloem
40.	X			Solanum nigrum	Zwarte nachtschade
41.	X			Sonchus arvensis	Akkermelkdistel
42.	X			Stellaria media	Vogelmuur
43.	X			Symphytum officinale	Gewone smeerwortel
44.	X			Tanacetum vulgare	Boerenwormkruid
45.	X			Taraxacum officinale	Gewone Paardebloem
46.	X			Trifolium repens	Witte klaver
47.	X			Tussilago farfara	Klein hoefblad
48.	X			Urtica dioica	Grote brandnetel
49.	X			Urtica urens	Kleine brandnetel
50.	X			Veronica filiformis	Draadereprijs

## VASTE PLANTEN

	AH	H	VH	Wetenschappelijke naam	Nederlandse naam
1.	X			<i>Acaena buchananii</i>	Stekelnootje
2.		X		<i>Acaena microphylla</i> 'Kupferteppich'	Stekelnootje
3.	X			<i>Acanthus mollis</i>	Acanthus
4.		X		<i>Achillea filipendulina</i> (2 cultivars)	Duizendblad
5.	X			<i>Achillea millefolium</i>	Duizendblad
6.		X		<i>Achillea ptarmica</i> 'Perry's White'	Wilde Bertram
7.		X		<i>Aconitum napellus</i>	Monnikskap
8.		X		<i>Agapanthus africanus</i>	Afrikaanse lelie
9.			X	<i>Agastache rugosa</i> 'Albaster'	Dropplant
10.	X			<i>Ajuga reptans</i> 'Atropurpurea'	Zenegroen
11.	X			<i>Alchemilla mollis</i>	Vrouwenmantel
12.		X		<i>Anaphalis triplinervis</i>	Siberische edelweis
13.		X		<i>Anemone hybrida</i> (2 cultivars)	Herfstanemoon
14.		X		<i>Anthemis hybrida</i> 'E.C.Buxton'	Gele kamille
15.			X	<i>Aquilegia hybr.</i> (2 cultivars)	Akelei
16.	X			<i>Arabis caucasica</i>	Rijstebrei/Randjesbloem
17.		X		<i>Arenaria Montana</i>	Zandkruid
18.	X			<i>Armeria maritima</i>	Engels gras
19.		X		<i>Artemisia schmidtiana</i> 'Nana'	Bijvoet
20.		X		<i>Artemisia ludoviciana</i> 'Silver Queen'	Aster alpinus
21.		X		<i>Aruncus dioicus</i>	Geitebaard
22.			X	<i>Asarum europaeum</i>	Mansoor
23.	X			<i>Aster alpinus</i>	Alpenaster
24.		X		<i>Aster amellus</i>	Herfstaster
25.			X	<i>Aster lateriflorus</i> 'Horizontalis'	Herfstaster
26.		X		<i>Aster novae-angliae</i>	Herfstaster
27.		X		<i>Aster novi-belgii</i>	Herfstaster
28.		X		<i>Aster sedifolius</i>	Aster
29.	X			<i>Astilbe</i> (2 cultivars)	Spirea
30.	X			<i>Astrantia major</i>	Zeeuwse knoop
31.	X			<i>Aubrieta</i> 'Blue Emperor'	Aubrieta

	AH	H	VH	Wetenschappelijke naam	Nederlandse naam
32.	X			<i>Aurinia saxatilis</i>	Schildzaad
33.			X	<i>Bergenia</i> (2 cultivars)	Schoenlappersplant
34.		X		<i>Brunnera macrophylla</i>	Kaukasische vergeet-mij-niet
35.		X		<i>Buphtalmum salicifolium</i>	Koeienoog
36.			X	<i>Calamintha nepeta nepeta</i>	Steentijm
37.	X			<i>Campanula carpatica</i>	Karpatenklokje
38.		X		<i>Campanula glomerata</i> 'Superba'	Kluwenklokje
39.			X	<i>Campanula lactiflora</i> 'Loddon Anna'	Klokjesbloem
40.			X	<i>Campanula persicifolia</i> 'Coerulea'	Perzikbladig klokje
41.	X			<i>Campanula portenschlagiana</i>	Klokjesbloem
42.		X		<i>Centaurea dealbata</i> 'Steenbergii'	Bestoven centaurie
43.		X		<i>Centaurea macrocephala</i>	Korenbloem
44.	X			<i>Centaurea montana</i>	Bergkorenbloem
45.		X		<i>Centranthus ruber</i> 'Coccineus'	Rode valeriaan
46.	X			<i>Cerastium tomentosum</i>	Hoornbloem
47.		X		<i>Ceratostigma plumbaginoides</i>	Loodkruid
48.		X		<i>Chelone obliqua</i>	Slangekop
49.		X		<i>Cimicifuga ramosa</i> 'Atropurpurea'	Zilverkaars
50.			X	<i>Cimicifuga simplex</i> 'White Pearl'	Zilverkaars
51.		X		<i>Convallaria majalis</i>	Lelietje van dalen
52.		X		<i>Coreopsis lanceolata</i>	Meisjesogen
53.	X			<i>Coreopsis verticillata</i>	Meisjesogen
54.			X	<i>Cornus Canadensis</i>	Kornoelje
55.		X		<i>Corydalis lutea</i>	Gele helmblom
56.		X		<i>Crambe cordifolia</i>	Zeekool
57.			X	<i>Crambe maritima</i>	Zeekool
58.		X		<i>Delphinium</i> (2 cultivars)	Ridderspoor (Pac. Giant groep)
59.			X	<i>Dendranthema hybr.</i> (2 cultivars)	Chrysan (Rubellum groep)
60.		X		<i>Dianthus</i> 'Albus Plenus'	Bruidsanjer (Plumarius groep )
61.	X			<i>Dianthus deltoides</i>	Steeanjer
62.		X		<i>Dianthus plumarius</i>	Anjer
63.		X		<i>Dicentra formosa</i>	Gebroken hartje

	AH	H	VH	Wetenschappelijke naam	Nederlandse naam
64.	X			<i>Dicentra spectabilis</i>	Gebroken hartje
65.		X		<i>Dictamnus albus</i>	Vuurwerkplant
66.		X		<i>Digitalis purpurea</i>	Vingerhoedskruid
67.	X			<i>Doronicum orientale</i>	Voorjaarszonnebloem
68.			X	<i>Draba sibirica</i>	Vroegeling
69.			X	<i>Dryas octopetala</i>	Zilverkruid
70.		X		<i>Duchesnea indica</i>	N.v.t.
71.			X	<i>Echinacea purpurea</i> (2 cultivars)	Rode zonnehoed
72.	X			<i>Echinops bannaticus</i>	Kogeldistel
73.			X	<i>Epimedium x versicolor</i> 'Sulphureum'	Elfenbloem
74.		X		<i>Epimedium youngianum</i> 'Niveum'	Elfenbloem
75.			X	<i>Erigeron</i> 'Dunkelste Aller'	Fijnstraal
76.			X	<i>Eryngium planum</i> 'Blauer Zwerg'	Alpendistel
77.			X	<i>Eupatorium maculatum</i> 'Atropurpureum'	Leverkruid
78.			X	<i>Eupatorium rugosum</i> 'Braunlaub'	Leverkruid
79.			X	<i>Euphorbia amygdaloides</i> 'Purpurea'	Amandelwolfsmelk
80.		X		<i>Euphorbia characias</i> ssp. <i>wulfenii</i>	Wolfsmelk
81.			X	<i>Euphorbia cyparissias</i>	Wolfsmelk
82.	X			<i>Euphorbia polychroma</i>	Wolfsmelk
83.			X	<i>Filipendula rubra</i> 'Venusta'	Moerasspirea
84.		X		<i>Filipendula vulgaris</i> 'Plena'	Knolspirea
85.			X	<i>Gaillardia</i> 'Kobold'	Kokardebloem
86.	X			<i>Galium odoratum</i>	Lieve-vrouwe-bedstro
87.			X	<i>Gaura lindheimeri</i>	Prachtkaars
88.			X	<i>Gentiana acaulis</i>	Gentiaan
89.		X		<i>Geranium</i> 'Johnson's Blue'	Ooievaarsbek
90.		X		<i>Geranium cantabrigiense</i> 'Biokovo'	Ooievaarsbek
91.			X	<i>Geranium cinereum</i> Ballerina	Ooievaarsbek
92.	X			<i>Geranium endressii</i> 'Wargrave Pink'	Ooievaarsbek
93.		X		<i>Geranium macrorrhizum</i> 'Spessart'	Ooievaarsbek
94.			X	<i>Geranium phaem</i>	Donkere Ooievaarsbek
95.			X	<i>Geranium psilostemon</i>	Ooievaarsbek

AH	H	VH	Wetenschappelijke naam	Nederlandse naam
		X	<i>Geranium renardii</i>	Ooievaarsbek
97.	X		<i>Geranium sanguineum</i>	Bloed ooievaarsbek
98.	X		<i>Geranium hybride</i> (2 cultivars, nieuwe rassen)	Ooievaarsbek
99.	X		<i>Geum coccineum</i> 'Borisii'	Nagelkruid
100.		X	<i>Gillenia trifoliata</i>	Gillemia
101.		X	<i>Gunnera manicata</i>	Gunnera
102.	X		<i>Gypsophila paniculata</i> 'Bristol Fairy'	Gipskruid
103.	X		<i>Gypsophila repens</i> 'Rosea'	Gipskruid
104.	X		<i>Helenium</i> 'Moerheim Beauty'	Zonnekruid
105.	X		<i>Helenium</i> 'Waltraut'	Zonnekruid
106.	X		<i>Helianthemum</i> 'Golden Queen'	Zonneroosje
107.		X	<i>Helianthus atrorubens</i>	Zonnebloem
108.	X		<i>Helianthus salicifolius</i>	Zonnebloem
109.	X		<i>Heliopsis helianthoides</i> 'Patula'	Zonneoog
110.		X	<i>Helleborus argutifolius</i>	Kerstroos
111.		X	<i>Helleborus foetidus</i>	Stinkend nieskruid
112.	X		<i>Helleborus niger</i>	Kerstroos
113.		X	<i>Helleborus orientalis</i>	Kerstroos/nieskruid
114.	X		<i>Hemerocallis</i> (3 cultivars)	Daglelie
115.		X	<i>Heuchera</i> 'Chocolate Ruffles' hybr.	Purperklokje
116.	X		<i>Heuchera micrantha</i> 'Palace Purple'	Purperklokje
117.	X		<i>Heuchera x brizoides</i> 'Pluie de Feu'	Purperklokje
118.	X		<i>Hieracium aurantiacum</i>	Havikskruid
119.	X		<i>Hosta</i> 'Undulata Mediovariegata'	Hartlelie/Hosta
120.		X	<i>Hosta sieboldiana</i> (2 cultivars)	Hartlelie
121.	X		<i>Iberis sempervirens</i>	Scheefkelk
122.		X	<i>Inula orientalis</i>	Alant
123.	X		<i>Iris germanica</i>	Zwaardlelie
124.	X		<i>Iris sibirica</i>	Siberische lis
125.		X	<i>Kirengeshoma palmate</i>	Japanse wasbloem
126.		X	<i>Knautia macedonica</i>	Beemdkroon
127.		X	<i>Kniphofia Alcazar</i>	Vuurpijl



	AH	H	VH	Wetenschappelijke naam	Nederlandse naam
128.	X			Lamiasrum galeobdolon	Gele dovenetel
129.	X			Lamium maculatum (2 cultivars)	Gevlekte dovenetel
130.		X		Lamium orvala	Dovenetel
131.			X	Lavatera hybr. (2 cultivars)	Struikmalva
132.		X		Leptinella squalida	Koperknoopje
133.	X			Leucanthemum hybr. (2 cultivars)	Margriet
134.		X		Liatris spicata	Prachtkaars
135.	X			Ligularia dentata	Kruiskruid
136.			X	Ligularia stenocephala	Kruiskruid
137.			X	Linaria purpurea	Vlasleeuwenbek
138.			X	Liriope muscari	Liriope
139.		X		Lithodora diffusa 'Heavenly Blue'	Parelzaad
140.		X		Lobelia fulgens 'Queen Victoria'	N.v.t.
141.	X			Lupinus hybr.	Lupine
142.		X		Lychnis chalcedonica	Koekoeksbloem
143.			X	Lysimachia clethroides	Witte staart
144.	X			Lythrum salicaria	Kattestaart
145.		X		Macleaya microcarpa 'Kelway's Coral Plume'	Pluimpapaver
146.			X	Malva moschata	Kaasjeskruid
147.			X	Meconopsis betonicifolia	Schijnpapaver
148.			X	Monarda (2 cultivars)	Bergamotplant
149.	X			Nepeta faassenii 'Six Hills Giant' (1 cultivar)	Kattekruid
150.			X	Nepeta sibirica	Kattekruid
151.			X	Oenothera fruticosa 'Fyrverkeri'	Teunisbloem
152.			X	Oenothera marcocarpa	Teunisbloem
153.			X	Omphalodes verna	Amerikaans-vergeet-mij-nietje
154.			X	Ophiopogon planiscapus 'Niger'	Slangebaard
155.		X		Origanum 'Rosenkuppel'	Marjolein
165.	X			Pachysandra terminalis 'Green Carpet'	Pachysandra
157.	X			Paeonia (1 cultivar)	Pioenroos (Lactiflora groep)
158.		X		Papaver (1 cultivar)	Oosterse klaproos
159.		X		Penstemon digitalis	N.v.t.

	AH	H	VH	Wetenschappelijke naam	Nederlandse naam
160.	X			<i>Persicaria affinis</i> 'Darjeeling Red'	Duizendknoop
161.			X	<i>Persicaria amplexicaulis</i>	Duizendknoop
162.			X	<i>Persicaria amplexicaulis</i> 'Rosea'	Schildpadbloem
163.			X	<i>Phlomis russeliana</i>	Viltkruid
164.			X	<i>Phlomis tuberosa</i>	Brandkruid
165.	X			<i>Phlox Subulata</i> (2 cultivars)	Kruipphlox (Subulata groep)
166.		X		<i>Phlox Paniculata</i> (2 cultivars)	Vlambloem (Paniculata groep)
167.			X	<i>Phlox divaricata</i> 'Clouds of Perfume'	Kruipphlox
168.		X		<i>Physalis alkekengi franchetti</i>	Lampionplant
169.		X		<i>Physostegia virginiana</i> 'Summer Snow'	Scharnierbloem
170.		X		<i>Polemonium caeruleum</i>	Jacobs ladder
171.		X		<i>Polygonatum multiflorum</i>	Salomonszegel
172.			X	<i>Potentilla aurea</i>	Ganzerik
173.	X			<i>Potentilla nepalensis</i> 'Miss Willmott'	Ganzerik
174.		X		<i>Primula elatior</i>	Slanke sleutelbloem
175.			X	<i>Primula juliae</i>	Sleutelbloem
176.		X		<i>Prunella x webbiana</i> 'Rosea'	Bijenkorfje
177.	X			<i>Pulmonaria saccharata</i> 'Mrs Moon'	Longkruid
178.	X			<i>Pulsatilla vulgaris</i>	Wildemanskruid
179.			X	<i>Rheum palmatum tanguticum</i>	Rabarber
180.		X		<i>Rodgersia pinnata</i>	Rodgersia
181.		X		<i>Rudbeckia fulgida</i> 'Goldsturm'	Zonnehoed
182.		X		<i>Rudbeckia nitida</i> 'Herbstsonne'	Zonnehoed
183.		X		<i>Sagina subulata</i>	Vetmuur
184.	X			<i>Salvia nemorosa</i> (2 cultivars)	Salie
185.		X		<i>Salvia officinalis</i> (1 cultivar)	Salie
186.			X	<i>Salvia verticillata</i> 'Purple Rain'	Kranssalie
187.		X		<i>Santolina chamaecyparissus</i>	Cypressenkruid/Heiligenbloem
188.		X		<i>Saponaria ocymoides</i>	Kruipend zeepkruid
189.			X	<i>Saxifraga cortusifolia</i> 'Rubrifolia'	Steenbreek
190.		X		<i>Saxifraga x urbium</i>	Schildersverdriet
191.			X	<i>Scutellaria incana</i>	Helmkruid

	AH	H	VH	Wetenschappelijke naam	Nederlandse naam
192.			X	<i>Sedum</i> 'Herbstfreude'	Vetkruid
193.	X			<i>Sedum acre</i>	Vetkruid
194.		X		<i>Sedum</i> 'Matrone'	Vetkruid
195.		X		<i>Sedum spurium</i> 'Schorbuser Blut'	Vetkruid
196.			X	<i>Sempervivum tectorum</i>	Huislook
197.			X	<i>Sidalcea oregana</i> (1 cultivar)	Griekse malva
198.	X			<i>Solidago</i> hybr. (2 cultivars)	Guldenroede
199.			X	<i>Stachys byzantina</i>	Andoorn
200.			X	<i>Telekia speciosa</i>	Koeieoog
201.		X		<i>Tellima grandiflora</i>	N.v.t.
202.		X		<i>Thalictrum delavayi</i>	Ruit
203.			X	<i>Thalictrum flavum</i> ssp. <i>Glaucum</i>	Ruit
204.	X			<i>Thymus praecox</i>	Tijm
205.			X	<i>Tiarella</i> 'Ninja'	Perzische muts
206.			X	<i>Tiarella wherryi</i>	Bisschopskapje
207.			X	<i>Tricyrtis hirta</i>	Orchidee
208.		X		<i>Veronica austriaca</i> 'Shirley Blue'	Ereprijs
209.			X	<i>Veronica spicata</i> <i>incana</i>	Ereprijs
210.			X	<i>Veronicastrum virginicum</i>	N.v.t.
211.	X			<i>Vinca major</i>	Bonte maagdenpalm
212.	X			<i>Vinca minor</i>	Kleine maagdenpalm
213.	X			<i>Viola</i> (1 cultivar)	Hoornviooltje (Cornuta groep)
214.			X	<i>Viola labradorica</i>	Viooltje
215.			X	<i>Verbena bonariensis</i>	IJzerhard
216.			X	<i>Veronica longifolia</i> 'Blaurtesin'	Ereprijs
217.		X		<i>Veronica spicata</i> 'Blaufuchs'	Ereprijs
218.			X	<i>Veronicastrum virginicum</i>	N.v.t.
219.		X		<i>Viola sororia</i> 'Albiflora'	Viool
220.		X		<i>Waldsteinia ternata</i>	Waldsteinia
221.			X	<i>Yucca flaccida</i>	Palmlelie

## EÉN- EN TWEEJARIGE PLANTEN

	AH	H	VH	Wetenschappelijke naam	Nederlandse naam
1.	X			<i>Ageratum houstonianum</i>	Mexicaantje
2.	X			<i>Alcea rosea</i>	Stokroos
3.		X		<i>Amaranthus caudatus</i>	Kattenstaart
4.	X			<i>Anthirrhinum majus</i>	Leeuwebekje
5.		X		<i>Argyranthemum frutescens</i>	Struikmargriet
6.	X			<i>Begonia semperflorens cultivars</i>	Zaibegonia
7.	X			<i>Bellis perennis</i>	Madelief
8.		X		<i>Bidens partens</i>	Tandzaad
9.		X		<i>Brachyscome iberidifolia</i>	Australisch madeliefje
10.			X	<i>Bacopa sutera</i>	N.v.t.
11.	X			<i>Calendula officinalis</i>	Goudsbloem
12.	X			<i>Callistephus chinensis</i>	Zomeraster
13.	X			<i>Centaurea cyanus</i>	Korenbloem
14.		X		<i>Chrysanthemum carinatum</i>	Bonte Ganzenbloem
15.		X		<i>Chrysanthemum segetum</i>	Gele Ganzenbloem
16.		X		<i>Cleome hassleriana</i>	Kattesnor, Spinnebloem
17.			X	<i>Coreopsis tinctoria</i>	Meisjesogen
18.	X			<i>Cosmos bipinnatus</i>	Cosmos
19.		X		<i>Cuphea ignea</i>	Luciferplantje, Vuurvlieg
20.	X			<i>Dianthus barbatus</i>	Duizendschoon
21.		X		<i>Diascia barberae</i>	Diascia
22.			X	<i>Dimorphotheca sinuata</i>	Satijnbloem
23.			X	<i>Dipsacus sativus</i>	Kaardebol (tweejarig)
24.	X			<i>Digitalis purpurea</i>	Vingerhoedskruid
25.			X	<i>Erysimum cheiri</i>	Muurbloem (tweejarig)
26.		X		<i>Eschscholzia californica</i>	Slaapmutsje
27.		X		<i>Felicia amelloides</i>	Blauw madeliefje
28.	X			<i>Fuchsia cultivars</i>	Fuchsia
29.	X			<i>Gazania cultivars</i>	Gazania
30.	X			<i>Helianthus annuus</i>	Zonnebloem
31.			X	<i>Helichrysum petiolare</i>	Helichrysum

	AH	H	VH	Wetenschappelijke naam	Nederlandse naam
32.	X			<i>Heliotropium arborescens</i>	Heliotroop
33.		X		<i>Hesperis matronalis</i>	Damastbloem
34.	X			<i>Impatiens walleriana</i>	Vlijtig Liesje
35.			X	<i>Kochia scoparia</i>	Zomercypres
36.	X			<i>Lathyrus odoratus</i>	Siererwt (pronkerwt)
37.			X	<i>Lavatera trimestris</i>	Lavatera
38.	X			<i>Lobelia erinus</i>	Lobelia
39.	X			<i>Lobularia maritima</i>	Schildzaad
40.	X			<i>Lunaria annua</i>	Judaspenning
41.	X			<i>Myosotis sylvatica</i>	Bosvergeetmijnietje
42.			X	<i>Nicandra physalodes</i>	Zegekruid
43.	X			<i>Nicotiana x sanderae</i>	Siertabak
44.			X	<i>Nigella damascena</i>	Juffertje in 't groen
45.		X		<i>Pelargonium Peltatum-cultivars</i>	Hanggeranium
46.	X			<i>Pelargonium Zonale-cultivars</i>	Geranium
47.		X		<i>Persicaria capitata</i>	Duizendknoop
48.	X			<i>Petunia cultivars</i>	Petunia
49.	X			<i>Petunia Surfinia-cultivars</i>	Hangpetunia
50.			X	<i>Portulaca grandiflora</i>	Portulak
51.		X		<i>Rudbeckia hirta</i>	Eenjarige Zonnehoed
52.		X		<i>Salvia viridis</i>	Bonte salie
53.		X		<i>Salvia farinacea</i>	Meelsalie
54.	X			<i>Salvia splendens</i>	Vuursalie
55.		X		<i>Sanvitalia procumbens</i>	Huzarenknoop
56.	X			<i>Senecio bicolor</i>	Wit Askruid
57.	X			<i>Tagetes Erecta-cultivars</i>	Grote afrikaan
58.			X	<i>Tagetes Patula-cultivars</i>	Kleine afrikaan
59.		X		<i>Tagetes tenuifolia</i>	Sterafrikaantje
60.			X	<i>Tanacetum parthenium</i>	Moederkruid
61.			X	<i>Tropaeolum majus</i>	Oostindische kers
62.	X			<i>Verbascum cultivars</i>	Toorts
63.	X			<i>Verbena cultivars</i>	IJzerhard

---

---

	AH	H	VH	Wetenschappelijke naam	Nederlandse naam
64.	X			<i>Viola cultivars</i>	Tuinviool
65.	X			<i>Zinnia elegans</i>	Zinnia

---

---

## KRUIDEN VOOR EEN KRUIDENTUIN

	AH	H	VH	Wetenschappelijke naam	Nederlandse naam
1.		X		Allium schoenoprasum	Bieslook
2.			X	Anethum graveolens	Dille
3.			X	Apium graveolens	(Snij-)Selderij
4.		X		Artemisia abrotanum	Citroenkruid
5.		X		Borago officinalis	Bernagie, Komkommerkruid
6.			X	Foeniculum vulgare	Venkel
7.			X	Hyssopus officinalis	Hyssop
8.		X		Levisticum officinale	Lavas, Maggiplant
9.		X		Melissa officinalis	Citroenmelisse
10.		X		Mentha piperita	Pepermunt
11.			X	Origanum majorana	Wilde Marjolein, Oregano
12.		X		Petroselinum crispum	Peterselie
13.		X		Rosmarinus officinalis	Rozemarijn
14.		X		Thymus vulgaris	Echte Tijm
15.			X	Valeriana officinalis	Wilde Valeriaan

---

## KUIPPLANTEN

	AH	H	VH	Wetenschappelijke naam	Nederlandse naam
1.	X			<i>Abutilon</i> hybr.	Indische malva
2.	X			<i>Agapanthus</i> hybr.	Afrikaanse lelie
3.		X		<i>Anisodontea capensis</i>	Kaapse malva
4.		X		<i>Bougainvillea glabra</i>	N.v.t.
5.		X		<i>Brugmansia</i> hybr.	Engelentrompet
6.		X		<i>Cassia corymbosa</i>	N.v.t.
7.		X		<i>Cestrum elegans</i>	N.v.t.
8.		X		<i>Citrus</i> hybr.	Citroen-/Sinaasappelboompje
9.			X	<i>Cycas revoluta</i>	Vredespalm
10.			X	<i>Erythrina crista-galli</i>	Koraalstruik
11.	X			<i>Lantana camara</i>	Spaanse vlag
12.	X			<i>Laurus nobilis</i>	Laurier
13.			X	<i>Mandevilla</i> hybr.	Chileense jasmijn
14.		X		<i>Nerium oleander</i>	Oleander
15.	X			<i>Olea europaea</i>	Olijf
16.			X	<i>Trachycarpus fortunei</i>	Chinese windmolen palm
17.			X	<i>Plumbago auriculata</i>	Mannentrouw
18.		X		<i>Solanum jasminoides</i>	Nachtschade
19.		X		<i>Solanum rantonnetii</i>	Nachtschade
20.			X	<i>Tibouchina urvilleana</i>	Prinsessebloem
21.			X	<i>Tracheliospermum jasminioides</i>	Sterjasmijn

---



## WATER- EN OEVERPLANTEN

	AH	H	VH	Wetenschappelijke naam	Nederlandse naam
1.		X		<i>Alisma plantago-aquatica</i>	Waterweegbree
2.			X	<i>Butomus umbellatus</i>	Zwanebloem
3.		X		<i>Calla palustris</i>	Slangewortel
4.	X			<i>Caltha palustris</i>	Dotterbloem
5.			X	<i>Ceratophyllum demersum</i>	Gedoornd hoornblad
6.		X		<i>Elodea canadensis</i>	Canadese waterpest
7.			X	<i>Euphorbia palustris</i>	Moeraswolfsmelk
8.			X	<i>Hottonia palustris</i>	Waterviolier
9.			X	<i>Hydrocharis morsus-ranae</i>	Kikkerbeet
10.	X			<i>Iris pseudacorus</i>	Gele lis
11.	X			<i>Lythrum salicaria</i>	Kattestaart
12.			X	<i>Mentha aquatica</i>	Watermunt
13.		X		<i>Menyanthes trifoliata</i>	Waterdrieblad
14.	X			<i>Myosotis palustris</i>	Moeras-vergeet-mij-niet
15.			X	<i>Myriophyllum spicatum</i>	Aarvederkruid
15.	X			<i>Nuphar lutea</i>	Gele Plomp
16.	X			<i>Nymphaea alba</i>	Waterlelie
17.			X	<i>Nymphaea</i> (2 cultivars)	Waterleliehybriden
18.			X	<i>Nymphoides peltata</i>	Watergentiaan
19.			X	<i>Pontederia cordata</i>	Snoekkruid
20.		X		<i>Potamogeton natans</i>	Drijvend Fonteinkruid
21.		X		<i>Ranunculus aquatilis</i>	Gewone waterranonkel
22.		X		<i>Sagittaria sagittifolia</i>	Pijlkruid
23.		X		<i>Sparganium erectum</i>	Grote egelskop
24.		X		<i>Stratiotes aloides</i>	Krabbescheer
25.			X	<i>Typha angustifolia</i>	Kleine Lisdodde

## BOL- EN KNOLGEWASSEN

	AH	H	VH	Wetenschappelijke naam	Nederlandse naam
1.	X			<i>Allium giganteum</i>	Reuzenui
2.			X	<i>Allium karataviense</i>	Pijplook
3.	X			<i>Allium moly</i>	Sierui
4.		X		<i>Arum italicum</i>	Aronskelk
5.	X			<i>Anemone blanda</i>	Blauwe anemoon
6.	X			<i>Anemone coronaria</i>	Anemoon
7.	X			<i>Anemone nemerosa</i>	Bosanemoontje
8.	X			<i>Begonia tuberhybrida</i>	Knol Begonia
9.		X		<i>Camassia quamash</i>	Indianenlelie
10.		X		<i>Canna</i> (1 cultivar)	Bloemriet
11.	X			<i>Chionodoxa luciliae</i>	Sneeuwroem
12.	X			<i>Colchicum autumnale</i>	Herfsttijloos
13.		X		<i>Corydalis solida</i>	Vogeltje-op-de-kruk/Helmbloem
14.	X			<i>Crocus chrysanthus</i>	Botanische krokus
15.		X		<i>Crocus speciosus</i> (2 cultivars)	Herfstbloeiende krokus
16.			X	<i>Crocus vernus</i> (2 cultivars)	Krokus
17.		X		<i>Cyclamen hederifolium</i>	Tuincyclaam
18.	X			<i>Dahlia</i> (2 cultivars)	Dahlia
19.	X			<i>Eranthis hyemalis</i>	Winterakoniet
20.		X		<i>Eremurus stenophyllus stenophyllus</i>	Naald van Cleopatra
21.			X	<i>Erythronium 'Pagoda'</i>	Hondstand
22.	X			<i>Fritillaria imperialis</i>	Keizerskroon
23.	X			<i>Fritillaria meleagris</i>	Kievitseitje
24.		X		<i>Gladiolus hybride</i>	Gladiool
25.	X			<i>Galanthus nivalis</i>	Sneeuwkllokje
26.		X		<i>Hyacinthoides hispanica</i>	Wilde hyacinth, Boshyacint
27.	X			<i>Hyacinthus</i> (2 cultivars)	Hyacint
28.			X	<i>Iris reticulata</i>	Dwergiris
29.			X	<i>Leucojum aestivum</i>	Zomerklokje
30.	X			<i>Lilium</i> (1 cultivar)	Lelie
31.	X			<i>Muscari armeniacum</i>	Blauw druifje

	AH	H	VH	Wetenschappelijke naam	Nederlandse naam
32.			X	Muscari latifolium	Blauw druifje
33.	X			Narcissus (2 cultivars)	Narcis
34.			X	Ornithogalum nutans	Knikkende vogelmelk
35.			X	Ornithogalum umbellatum	Vogelmelk
36.		X		Puschkinia scilloides libanotica	Buishyacint
37.	X			Scilla sibirica	Sterhyacint
38.			X	Tulipa fosteriana	Tulp
39.			X	Tulipa greigii	Tulp
40.		X		Tulipa kaufmanniana	Tulp
41.		X		Tulipa tarda	Tulp
42.		X		Tulipa (2 cultivars)	Tulp

## 5.2 Plantenlijst houtachtige gewassen

### BLADVERLIEZENDE HEESTERS

	AH	H	VH	Wetenschappelijke naam	Nederlandse naam
1.			X	<i>Abelia x grandiflora</i>	Abelia
2.	X			<i>Acer campestre</i>	Veldesdoorn
3.		X		<i>Acer palmatum</i> (2 cultivars)	Japanse esdoorn
4.			X	<i>Aesculus parviflora</i>	Struikpaardekastanje
5.	X			<i>Amelanchier lamarckii</i>	Krentenboompje
6.	X			<i>Aralia elata</i>	Duivelswandelstok
7.		X		<i>Aronia melanocarpa</i>	Appelbes
8.		X		<i>Berberis x media</i> 'Parkjuweel'	Zuurbes
9.		X		<i>Berberis x ottawensis</i> 'Superba'	Zuurbes
10.	X			<i>Berberis thunbergii</i> (2 cultivars)	Zuurbes
11.			X	<i>Buddleja alternifolia</i>	Vlinderstruik
12.	X			<i>Buddleja davidii</i> (2 cultivars)	Vlinderstruik
13.	X			<i>Callicarpa bodinieri</i> 'Profusion'	Schoonvrucht
14.		X		<i>Caragana arborescens</i>	Erwtenstruik
15.			X	<i>Caragana arborescens</i> 'Pendula'	Erwtenstruik
16.			X	<i>Caryopteris x clandonensis</i> 'Heavenly Blue'	Blauwe spiraea
17.			X	<i>Ceanothus x delilianus</i> 'Gloire de Versailles'	Amerikaanse sering
18.		X		<i>Ceanothus x pallidus</i> 'Marie Simon'	Amerikaanse sering
19.			X	<i>Cercis siliquastrum</i>	Judasboom
20.			X	<i>Chaenomeles</i> (3 cultivars)	Japanse sierkwee
21.			X	<i>Clerodendron trichotomum</i>	Kansenboom
22.		X		<i>Clethra alnifolia</i>	Schijnels
23.		X		<i>Colutea arborescens</i>	Blazenstruik
24.	X			<i>Cornus alba</i> (2 cultivars)	Kornoelje
25.			X	<i>Cornus controversa</i>	Kornoelje
26.		X		<i>Cornus florida</i>	Kornoelje
27.		X		<i>Cornus kousa</i>	Kornoelje
28.		X		<i>Cornus mas</i>	Gele Kornoelje
29.		X		<i>Cornus nuttalli</i>	Kornoelje

	AH	H	VH	Wetenschappelijke naam	Nederlandse naam
30.		X		<i>Cornus sanguinea</i> (1 cultivar)	Rode kornoelje
31.	X			<i>Cornus sericea</i> (2 cultivars)	Kornoelje
32.		X		<i>Corylopsis pauciflora</i>	Schijnhazelaar
33.			X	<i>Corylopsis spicata</i>	Schijnhazelaar
34.	X			<i>Corylus avellana</i>	Gewone hazelaar, Hazelnoot
35.		X		<i>Corylus avellana</i> 'Contorta'	Kronkelhazelaar
36.		X		<i>Corylus maxima</i> 'Purpurea'	Bruine hazelaar, Lambertsnoot
37.	X			<i>Cotinus coggygria</i> (1 cultivar)	Pruikenboom
38.			X	<i>Cotoneaster franchetii</i>	Dwergmispel
39.	X			<i>Cotoneaster horizontalis</i>	Dwergmispel
40.	X			<i>Crataegus laevigata</i>	Tweestijlige meidoorn
41.		X		<i>Crataegus monogyna</i>	Eenstijlige meidoorn
42.		X		<i>Cytisus praecox</i> (2 cultivars)	Brem
43.			X	<i>Cytisus scoparius</i>	Bezembrem
44.		X		<i>Daphne mezereum</i>	Peperboompje
45.	X			<i>Deutzia gracilis</i>	Bruidsbloem
46.			X	<i>Deutzia purpurascens</i> 'Kalmiiflora'	Bruidsbloem
47.		X		<i>Deutzia x rosea</i>	Bruidsbloem
48.		X		<i>Deutzia scabra</i>	Bruidsbloem
49.			X	<i>Elaeagnus angustifolia</i>	Olijfwilg
50.			X	<i>Euonymus alatus</i>	Kardinaalshoed
51.			X	<i>Euonymus europaeus</i>	Kardinaalshoed
52.		X		<i>Euonymus planipes</i>	Kardinaalshoed
53.	X			<i>Forsythia x intermedia</i> 'Spectabilis'	Chinees klokje
54.			X	<i>Frangula alnus</i>	Vuilboom
55.			X	<i>Fuchsia magellanica</i> (1 cultivar)	Fuchsia
56.		X		<i>Genista lydia</i>	Verfbloem
57.			X	<i>Halesia carolina</i>	Sneeuwkllokjesboom
58.		X		<i>Hamamelis x intermedia</i> (2 cultivars)	Toverhazelaar
59.		X		<i>Hibiscus syriacus</i> (2 cultivars)	Althaeastruik
60.		X		<i>Hippophae rhamnoides</i>	Duindoorn
61.			X	<i>Hydrangea arborescens</i> (1 cultivar)	Hortensia

	AH	H	VH	Wetenschappelijke naam	Nederlandse naam
62.			X	<i>Hydrangea aspera</i> (1 cultivar)	Hortensia
63.	X			<i>Hydrangea macrophylla</i> (2 cultivars)	Hortensia
64.			X	<i>Hydrangea paniculata</i> (2 cultivars)	Pluimhortensia
65.			X	<i>Hydrangea quercifolia</i> (1 cultivar)	Hortensia
66.		X		<i>Hydrangea serrata</i> (2 cultivars)	Hortensia
67.	X			<i>Hypericum Hidcote</i>	Hertshooi
68.		X		<i>Hypericum androsaemum</i> (1 cultivar)	Hertshooi
69.			X	<i>Hypericum x inodorum</i> (1 cultivar)	Hertshooi
70.	X			<i>Kerria japonica</i> (2 cultivars)	Ranonkelstruik
71.		X		<i>Kolkwitzia amabilis</i>	Kolkwitzia
72.			X	<i>Lespedeza bicolor</i>	Lespedeza
73.			X	<i>Ligustrum obtusifolium regelianum</i>	Liguster
74.	X			<i>Ligustrum vulgare</i>	Liguster
75.			X	<i>Ligustrum quihoui</i>	Liguster
76.		X		<i>Lonicera tatarica</i> 'Rosea'	Kamperfoelie
77.			X	<i>Magnolia liliiflora</i> 'Nigra'	Beverboom
78.			X	<i>Magnolia liliflora</i>	Beverboom
79.	X			<i>Magnolia soulangeana</i> (1 cultivar)	Beverboom
80.	X			<i>Magnolia stellata</i>	Stermagnolia
81.			X	<i>Magnolia</i> 'Susan'	Beverboom
82.		X		<i>Myrica gale</i>	Gagel
83.		X		<i>Nothofagus antarctica</i>	Schijnbeuk
84.			X	<i>Perovskia atriplicifolia</i>	N.v.t.
85.		X		<i>Philadelphus</i> (2 cultivars)	Boerenjasmijn
86.		X		<i>Physocarpus opulifolius</i> (1 cultivar)	Blaasspiraea
87.		X		<i>Potentilla fruticosa</i> (3 cultivars)	Ganzerik
88.		X		<i>Prunus padus</i>	Vogelkers
89.			X	<i>Prunus serotina</i>	Amerikaanse vogelkers
90.	X			<i>Prunus spinosa</i>	Sleedoorn
91.	X			<i>Prunus triloba</i>	Amandelboompje
92.			X	<i>Rhus glabra</i>	Fluweelboom
93.			X	<i>Rhus typhina</i>	Fluweelboom

	AH	H	VH	Wetenschappelijke naam	Nederlandse naam
94.		X		<i>Ribes alpinum</i>	Alpenbes
95.	X			<i>Ribes sanguineum</i> (1 cultivar)	Rode ribes
96.			X	<i>Robinia hispida</i>	Acacia
97.		X		<i>Rubus odoratus</i>	Roodbl. framboos
98.	X			<i>Salix babylonica</i> 'Tortuosa'	Krulwilg
99.			X	<i>Salix caprea</i> 'Kilmarnock'	Treurkatje
100.		X		<i>Salix cinerea</i>	Grauwe wilg
101.			X	<i>Salix integra</i> 'Hakuro-nishiki'	Japanse wilg
102.		X		<i>Salix repens</i>	Kruipwilg
103.			X	<i>Salix udensis</i> 'Sekka'	Bandwilg
104.		X		<i>Sambucus nigra</i> (2 cultivars)	Gewone vlier
105.			X	<i>Sambucus racemosa</i>	Trosvlier
106.			X	<i>Sorbaria sorbifolia</i>	Lijsterbes spiraea
107.		X		<i>Spiraea x arguta</i>	Spierstruik
108.			X	<i>Spiraea x cinerea</i> (1 cultivar)	Spierstruik
109.		X		<i>Spiraea japonica</i> (3 cultivars)	Spierstruik
110.	X			<i>Spiraea nipponica</i> (1 cultivar)	Spierstruik
111.	X			<i>Spiraea x vanhouttei</i>	Spierstruik
112.		X		<i>Stephanandra incisa</i> (1 cultivar)	Krans spiraea
113.			X	<i>Stephanandra tanakae</i>	Krans spiraea
114.			X	<i>Symphoricarpos albus laevigatus</i>	Sneeuwbes
115.	X			<i>Symphoricarpos chenaultii</i> 'Hancock'	Sneeuwbes
116.		X		<i>Syringa josikae</i>	Hongaarse sering
117.			X	<i>Syringa meyeri</i> 'Palibin'	Sering
118.			X	<i>Syringa microphylla</i> 'Superba'	Sering
119.		X		<i>Syringa prestoniae</i> (1 cultivar)	Sering
120.			X	<i>Syringa vulgaris</i> (2 cultivars )	Sering
121.		X		<i>Tamarix ramosissima</i>	Tamarisk
122.		X		<i>Viburnum x bodnantense</i> 'Dawn'	N.v.t.
123.			X	<i>Viburnum x burkwoodii</i> (1 cultivar)	Sneeuwbal
124.		X		<i>Viburnum x carlcephalum</i>	Sneeuwbal
125.		X		<i>Viburnum lantana</i>	Wollige sneeuwbal

	AH	H	VH	Wetenschappelijke naam	Nederlandse naam
126.	X			Viburnum opulus (1 cultivar)	Gelderse Roos
127.			X	Viburnum plicatum (2 cultivars)	Japanse sneeuwbal
128.	X			Weigela (2 cultivars)	Weigela
129.			X	Weigela florida (1 cultivar)	N.v.t.



## BOMEN

	AH	H	VH	Wetenschappelijke naam	Nederlandse naam
1.			X	<i>Acer campestre</i> 'Elsrijk'	Spaanse aak, Veldesdoorn
2.			X	<i>Acer davidii</i>	Chinese streepjesesdoorn
3.		X		<i>Acer negundo</i> (1 cultivar)	Vederesdoorn
4.	X			<i>Acer platanoides</i> (2 cultivars)	Noorse Esdoorn
5.		X		<i>Acer platanoides</i> 'Globosum'	Bol Esdoorn
6.	X			<i>Acer pseudoplatanus</i> (1 cultivar)	Gewone Esdoorn
7.			X	<i>Acer saccharinum</i>	Witte Esdoorn
8.		X		<i>Aesculus x carnea</i> 'Briotii'	Rode Paardekastanje
9.	X			<i>Aesculus hippocastanum</i> (1 cultivar)	Witte Paardenkastanje
10.			X	<i>Ailanthus altissima</i>	Hemelboom
11.			X	<i>Alnus cordata</i>	Italiaanse Els
12.	X			<i>Alnus glutinosa</i>	Zwarte Els
13.		X		<i>Alnus incana</i>	Witte Els
14.			X	<i>Alnus x spaethii</i> 'Spaeth'	Els
15.			X	<i>Amelanchier arborea</i> 'Robin Hill'	Krentenboompje
16.			X	<i>Betula nigra</i>	Zwarte Berk
17.		X		<i>Betula pendula</i> (2 cultivars)	Ruwe Berk
18.	X			<i>Betula pubescens</i>	Zachte berk
19.		X		<i>Betula utilis</i> 'Doorenbos'	Zilverberk
20.	X			<i>Carpinus betulus</i> (1 cultivar)	Haagbeuk
21.	X			<i>Castanea sativa</i>	Tamme Kastanje
22.			X	<i>Catalpa bignonioides</i>	Trompetboom
23.		X		<i>Catalpa bignonioides</i> 'Nana'	Bolcatalpa
24.		X		<i>Cercidiphyllum japonicum</i>	Katzuraboom
25.		X		<i>Corylus colurna</i>	Turkse Hazelaar
26.	X			<i>Crataegus media</i> 'Paul's Scarlet'	Rode Meidoorn
27.		X		<i>Crataegus lavalleei</i> 'Carrierei'	Meidoorn
28.			X	<i>Crataegus persimilis</i> 'Splendens'	Meidoorn
29.			X	<i>Davidia involucrata</i> vilmoriniana	Zakdoekenboom
30.	X			<i>Fagus sylvatica</i> (2 cultivars)	Beuk
31.			X	<i>Fagus sylvatica</i> 'Dawyck'	Zuilbeuk

AH	H	VH	Wetenschappelijke naam	Nederlandse naam
32.	X		<i>Fagus sylvatica</i> 'Pendula'	Treurbeuk
33.	X		<i>Fraxinus angustifolia</i> 'Raywood'	Smalbladige es
34.	X		<i>Fraxinus excelsior</i> (2 cultivars)	Gewone es
35.		X	<i>Fraxinus excelsior</i> 'Pendula'	Treures
36.		X	<i>Fraxinus excelsior</i> 'Nana'	Boles
37.		X	<i>Fraxinus ornus</i> (1 cultivar)	Pluimes
38.	X		<i>Fraxinus pennsylvanica</i>	Es
39.		X	<i>Gleditsia triacanthos</i> (2 cultivars)	Valse Christusdoorn
40.		X	<i>Koelreuteria paniculata</i>	Zeepboom
41.	X		<i>Laburnum x watereri</i> 'Vossii'	Gouden Regen
42.		X	<i>Liquidambar styraciflua</i> (1 cultivar)	Amberboom
43.	X		<i>Liriodendron tulipifera</i>	Tulpenboom
44.		X	<i>Magnolia kobus</i>	Boommagnolia
45.	X		<i>Malus</i> (3 cultivars )	Sierappel
46.		X	<i>Morus alba</i> 'Macrophylla'	Moerbe
47.		X	<i>Morus alba</i> 'Pendula'	Moerbe
48.		X	<i>Ostrya carpinifolia</i>	Hopbeuk
49.		X	<i>Parrotia persica</i> (1 cultivar)	N.v.t.
50.		X	<i>Paulownia tomentosa</i>	Anna Paulownaboom
51.	X		<i>Platanus x hispanica</i>	Plataan
52.	X		<i>Populus alba</i> (1 cultivar)	Abeel
53.	X		<i>Populus x canadensis</i> (1 cultivar)	Canadese Populier
54.	X		<i>Populus x canescens</i> (1 cultivar)	Grauwe Abeel
55.	X		<i>Populus nigra</i> (1 cultivar)	Italiaanse Populier
56.	X		<i>Populus tremula</i> (1 cultivar)	Ratel Populier
57.	X		<i>Prunus avium</i> (1 cultivar)	Boskriek
58.	X		<i>Prunus cerasifera</i> (1 cultivar)	Kerspruim
59.	X		<i>Prunus serrulata</i> (2 cultivars)	Japanse Sierkers
60.		X	<i>Prunus eminens</i> 'Umbraculifera'	Bol kers
61.		X	<i>Prunus subhirtella</i> (2 cultivars)	Sierkers
62.	X		<i>Pterocarya fraxinifolia</i>	Vleugelnoot
63.		X	<i>Pyrus calleryana</i> (1 cultivar)	Sierpeer

	AH	H	VH	Wetenschappelijke naam	Nederlandse naam
64.			X	<i>Pyrus salicifolia</i> 'Pendula'	Wilgpeer
65.			X	<i>Quercus cerris</i>	Moseik, Turkse Eik
66.		X		<i>Quercus frainetto</i>	Hongaarse Eik
67.		X		<i>Quercus palustris</i>	Moereseik
68.	X			<i>Quercus robur</i>	Zomereik
69.			X	<i>Quercus robur</i> 'Fastigiata Koster'	Zomereik
70.			X	<i>Quercus rubra</i>	Amerikaanse Eik
71.	X			<i>Robinia pseudoacacia</i> (2 cultivars)	Valse Acacia
72.			X	<i>Robinia pseudoacacia</i> 'Umbraculifera'	Bolacacia
73.			X	<i>Salix alba</i> (1 cultivar)	Schietwilg
74.	X			<i>Salix x sepulchralis</i> 'Chrysocoma'	Treurwilg
75.		X		<i>Sophora japonica</i>	Honingboom
76.			X	<i>Sophora japonica</i> 'Pendula'	Honingboom
77.		X		<i>Sorbus aria</i> (1 cultivar)	Meelbes
78.	X			<i>Sorbus aucuparia</i> (2 cultivars)	Lijsterbes
79.			X	<i>Sorbus intermedia</i>	Zweedse meelbes
80.			X	<i>Sorbus x thuringiaca</i> 'Fastigiata'	Zweedse meelbes
81.			X	<i>Tilia cordata</i> (1 cultivar)	Winterlinde
82.	X			<i>Tilia x europaea</i> (2 cultivars)	Hollandse linde
83.		X		<i>Tilia platyphyllos</i>	Zomerlinde
84.		X		<i>Tilia tomentosa</i> (1 cultivar)	Zilverlinde
85.			X	<i>Ulmus</i> 'Camperdownii'	Priëliep
86.			X	<i>Ulmus glabra</i> 'Exoniensis'	Pluimiep
87.			X	<i>Ulmus x hollandica</i> (2 cultivars)	Hollandse iep
88.		X		<i>Ulmus minor</i>	Veldiep
89.			X	<i>Zelkova serrata</i>	Zwepenboom

## FRUITGEWASSEN

	AH	H	VH	Wetenschappelijke naam	Nederlandse naam
1.		X		<i>Malus x domestica</i> (4 cultivars)	Appel
2.		X		<i>Pyrus communis</i> (3 cultivars)	Peer
3.			X	<i>Cydonia oblonga</i>	Kweepeer
4.			X	<i>Mespilus germanica</i>	Mispel
5.		X		<i>Prunus avium</i> (2 cultivars)	Kers
6.		X		<i>Prunus domestica</i> (2 cultivars)	Pruim
7.			X	<i>Prunus persica</i>	Perzik
8.			X	<i>Prunus armeniaca</i>	Abrikoos
9.	X			<i>Juglans regia</i> (1 cultivar)	Walnoot
10.			X	<i>Ribes rubrum</i> (2 cultivars)	Rode bes
11.			X	<i>Ribes hybr.</i>	Witte bes
12.			X	<i>Ribes nigrum</i>	Zwarte bes
13.		X		<i>Ribes uva-crispa</i>	Kruisbes
14.		X		<i>Vitis vinifera</i> (2 cultivars)	Druif
15.			X	<i>Actinidia chinensis</i> (1 cultivar)	Kiwi
16.		X		<i>Rubus fruticosus</i> (2 cultivars)	Braam
17.			X	<i>Rubus idaeus</i> (2 cultivars)	Framboos
18.		X		<i>Rubus phoenicolasius</i>	Japanse wijnbes
19.			X	<i>Morus nigra</i>	Moerbei
20.			X	<i>Ficus carica</i>	Vijg
21.		X		<i>Fragaria hybr.</i> (2 cultivars)	Aardbei
22.			X	<i>Vaccinium corymbosum</i>	Bosbes

## GROENBLIJVENDE HEESTERS

	AH	H	VH	Wetenschappelijke naam	Nederlandse naam
1.	X			<i>Aucuba japonica</i> (2 cultivars)	Japane Broodboom
2.			X	<i>Berberis frikartii</i> (1 cultivar)	Zuurbes
3.			X	<i>Berberis verruculosa</i>	Zuurbes
4.	X			<i>Berberis julianae</i>	Zuurbes
5.	X			<i>Berberis x stenophylla</i>	Zuurbes
6.	X			<i>Buxus sempervirens</i>	Palmboom
7.			X	<i>Camellia japonica</i>	Japane roos
8.			X	<i>Ceanothus thyrseiflorus</i> var. <i>repens</i>	Sikkelbloem
9.			X	<i>Choisia ternata</i>	N.v.t.
10.		X		<i>Cotoneaster dammeri</i> 'Major'	Dwergmispel
11.	X			<i>Cotoneaster suecicus</i> 'Coral Beauty'	Dwergmispel
12.			X	<i>Cotoneaster watereri</i> 'John Waterer'	Dwergmispel
13.			X	<i>Elaeagnus x ebbingei</i>	Olijfwilg
14.	X			<i>Elaeagnus pungens</i> 'Maculata'	Bonte Olijfwilg
15.			X	<i>Escallonia</i> (1 cultivar)	N.v.t.
16.			X	<i>Euonymus fortunei</i> (3 cultivars)	Bonte Kardinaalshoed
17.			X	<i>Hebe pinguifolia</i>	Struikveronica
18.		X		<i>Hedera colchica</i> (2 cultivars)	Grootbladige klimop
19.	X			<i>Hedera helix</i> 'Arborescens'	Gewone Klimop
20.		X		<i>Hypericum calycinum</i>	Hertshooi
21.			X	<i>Hypericum androseum</i>	Hertshooi
22.	X			<i>Ilex aquifolium</i> (2 cultivars)	Scherpe of Groene Hulst
23.		X		<i>Ilex crenata</i> (1 cultivar)	Japane hulst
24.			X	<i>Ilex x meserveae</i> (2 cultivars)	N.v.t.
25.	X			<i>Lavandula angustifolia</i> (2 cultivars)	Lavendel
26.			X	<i>Ligustrum ovalifolium</i> (2 cultivars)	Liguster
27.	X			<i>Lonicera nitida</i> (2 cultivars)	Chinese kamperfoelie
28.	X			<i>Mahonia aquifolium</i> (2 cultivars)	Mahonie struik
30.			X	<i>Osmanthus heterophyllus</i>	Schijnhulst
31.			X	<i>Osmanthus decorus</i>	N.v.t.
32.			X	<i>Photinia fraseri</i> 'Red Robin'	Glansmispel

	AH	H	VH	Wetenschappelijke naam	Nederlandse naam
33.		X		<i>Prunus laurocerasus</i> (3 cultivars)	Gewone Laurierkers
34.			X	<i>Prunus lusitanica</i>	Portugese Laurierkers
35.			X	<i>Rubus</i> (1 cultivar)	Framboos
36.			X	<i>Sarcococca hookeriana</i> 'Humulis'	N.v.t.
37.	X			<i>Skimmia japonica</i> (2 cultivars)	N.v.t.
38.		X		<i>Skimmia reevesiana</i>	N.v.t.
39.			X	<i>Viburnum davidii</i>	N.v.t.
40.			X	<i>Viburnum rhytidophyllum</i>	N.v.t.
41.			X	<i>Viburnum tinus</i>	N.v.t.

---

## ERICACEAE

	AH	H	VH	Wetenschappelijke naam	Nederlandse naam
1.	X			<i>Calluna vulgaris</i> (2 cultivars)	Struikheide
2.		X		<i>Enkianthus campanulatus</i>	N.v.t.
3.			X	<i>Erica arborea</i> 'Alpina'	Boomheide
4.		X		<i>Erica carnea</i> (3 cultivars)	Winterheide
5.			X	<i>Erica tetralix</i>	Gewone Dopheide
6.		X		<i>Gaultheria procumbens</i>	Liggende bergthee
7.			X	<i>Gaultheria shallon</i>	Appelblad
8.			X	<i>Kalmia angustifolia</i>	Smalbladige lepeltjesboom
9.		X		<i>Kalmia latifolia</i>	Lepeltjesboom
10.			X	<i>Leucothoe</i> (2 cultivars)	N.v.t.
11.		X		<i>Pernettya mucronata</i>	Prachtbes
12.		X		<i>Pieris japonica</i> (2 cultivars)	Rotsheide
13.			X	<i>Rhododendron</i> 'Catawbiense groep' (2 cultivars)	Holbladige Rhododendron
14.			X	<i>Rhododendron</i> dwerggroep (2 cultivars)	Dwergrhododendron
15.		X		<i>Rhododendron ponticum</i> groep (2 cultivars)	Pontische Rhododendron
16.	X			<i>Rhododendron</i> 'Praecox'	N.v.t.
17.			X	<i>Rhododendron</i> Bladverliezengegroep (2 cultivars)	Azalea
18.		X		<i>Rhododendron japonicum</i> groep (2 cultivars)	Japanse rhododendron
19.				<i>Vaccinium myrtillus</i>	Bosbes
20.			X	<i>Vaccinium vitis-idaea</i>	Rode bosbes, vossebes

## CONIFEREN

	AH	H	VH	Wetenschappelijke naam	Nederlandse naam
1.			X	<i>Abies balsamea</i> 'Nana'	Kleine balsemzilverspar
2.	X			<i>Abies koreana</i>	Koreaanse zilverspar
3.			X	<i>Abie grandis</i>	Grote zilverspar
4.		X		<i>Abies nordmanniana</i>	Nordmanspar
5.		X		<i>Abies procera</i> 'Glauca'	Edele zilverspar
6.		X		<i>Araucaria araucana</i>	Apenboom, Slangenden
7.		X		<i>Cedrus deodara</i>	Himalaya-ceder
8.	X			<i>Cedrus libani</i> 'Glauca'	Blauw/grijze atlasceder
9.	X			<i>Chamaecyparis lawsoniana</i> (3 cultivars)	Dwergcypres
10.		X		<i>Chamaecyparis obtusa</i> (2 cultivars)	N.v.t.
11.	X			<i>Chamaecyparis nootkatensis</i> 'Pendula'	N.v.t.
12.			X	<i>Chamaecyparis pisifera</i> (2 cultivars)	N.v.t.
13.		X		<i>Cryptomeria japonica</i> (2 cultivars)	Japane cypres
14.	X			<i>Cupressocyparis leylandii</i>	N.v.t.
15.	X			<i>Ginkgo biloba</i> (1 cultivar)	Japane notenboom
16.		X		<i>Juniperus communis</i> (2 cultivars)	Gewone jeneverbes
17.		X		<i>Juniperus horizontalis</i> (2 cultivars)	Jeneverbes
18.			X	<i>Juniperus x media</i> (2 cultivars)	Jeneverbes
19.			X	<i>Juniperus sabina</i> 'Tamariscifolia'	Jeneverbes sabyense
20.	X			<i>Juniperus squamata</i> (2 cultivars)	Jeneverbes
21.			X	<i>Juniperus virginiana</i> (1 cultivar)	Jeneverbes virginische
22.			X	<i>Larix kaempferi</i>	Japane lork
23.			X	<i>Larix decidua</i>	Europese lork
24.			X	<i>Metasequoia glyptostroboides</i>	Chinese moerascypres
25.			X	<i>Microbiota decussata</i>	N.v.t.
26.	X			<i>Picea abies</i>	Gewone spar/Fijnspar
27.	X			<i>Picea glauca</i> 'Conica'	N.v.t.
28.			X	<i>Picea pungens</i> (1 cultivar)	(Blauw)spar
29.		X		<i>Picea omorika</i>	Servische spar
30.	X			<i>Pinus mugo</i> (2 cultivars)	Bergden
31.			X	<i>Pinus nigra nigra</i>	Oostenrijkse den



	AH	H	VH	Wetenschappelijke naam	Nederlandse naam
32.		X		<i>Pinus parviflora</i> 'Glauca'	Japanse witte den
33.		X		<i>Pinus strobus</i>	Weymouthsden
34.			X	<i>Sciadopitys verticillata</i>	Parasolden
35.			X	<i>Psaudosuga mensiesii</i>	Douglasspar
36.			X	<i>Sequoiadendron giganteum</i>	Mammoetboom
37.		X		<i>Taxodium distichum</i>	Moerascypres
38.	X			<i>Taxus baccata</i> (3 cultivars)	Gewone taxus / Venijnboom
39.		X		<i>Taxus X media</i> 'Hicksii'	Venijnboom
40.	X			<i>Thuja occidentalis</i> (2 cultivars)	Westerse levensboom
41.		X		<i>Thuja orientalis</i> (1 cultivar)	Oosterse levensboom
42.	X			<i>Thuja plicata</i> (2 cultivars)	Reuzen levensboom
43.		X		<i>Tsuga canadensis</i> 'Jeddeloh'	Hemlock/Scheerlingsden
44.	X			<i>Tsuga heterophylla</i>	Hemlock den

---

## ROZEN

AH	H	VH	Wetenschappelijke naam	Nederlandse naam
<b>Botanische rozen</b>				
1.		X	Rosa canina	Hondsroos
2.	X		Rosa glauca	N.v.t.
3.	X		Rosa multiflora	Veelbloemige roos
4.	X		Rosa nitida	N.v.t.
5.		X	Rosa pimpinellifolia	Duinroos
6.		X	Rosa rubiginosa	Eglantier
7.	X		Rosa rugosa	Japanse Bottelroos
8.		X	Rosa sericea pteracantha	N.v.t.
<b>Heesterrozen</b>				
9.		X	(5 cultivars)	
<b>Grootbloemige rozen</b>				
10.		X	(3 cultivars)	
<b>Trosrozen</b>				
11.		X	(3 cultivars)	
<b>Leirozen en ramblers</b>				
12.		X	(4 cultivars)	
<b>Bodembedekkende rozen</b>				
13.	X		(3 cultivars)	

## KLIMPLANTEN EN LEIPLANTEN

	AH	H	VH	Wetenschappelijke naam	Nederlandse naam
1.			X	<i>Akebia quinata</i>	N.v.t.
2.			X	<i>Aristolochia durior</i>	Pijpbloem
3.			X	<i>Campsis radicans</i> (1 cultivar)	Trompetklimmer
4.			X	<i>Celastrus orbiculatus</i> ♀ en ♂	Boomwurger
5.			X	<i>Clematis Atragene</i> groep (1 cultivar)	Bosdruif
6.	X			<i>Clematis Jackmanii</i> groep (2 cultivars)	Bosdruif
7.		X		<i>Clematis Patens</i> groep (1 cultivar)	Bosdruif
8.		X		<i>Clematis Montana</i> groep (2 cultivars)	Bosdruif
9.		X		<i>Clematis Flammula</i> groep (1 cultivar)	Bosdruif
10.		X		<i>Clematis Tangutica</i> groep (1 cultivar)	Bosdruif
11.		X		<i>Clematis Viticella</i> groep (2 cultivars)	Bosdruif
12.	X			<i>Fallopia aubertii</i>	Bruidsluier
13.			X	<i>Hedera colchica</i> (1 cultivar)	N.v.t.
14.	X			<i>Hedera helix</i> (2 cultivars)	Gewone Klimop
15.	X			<i>Hydrangea anomala petiolaris</i>	Klimhortensia
16.			X	<i>Humulus lupulus</i>	Hop
17.	X			<i>Jasminum nudiflorum</i>	Winterjasmijn
18.			X	<i>Lonicera japonica</i> 'Hall's Prolific'	N.v.t.
19.			X	<i>Lonicera tellmanniana</i>	N.v.t.
20.	X			<i>Lonicera periclymenum</i> (1 cultivar)	Boskamperfolie
21.		X		<i>Parthenocissus quinquefolia</i>	Wilde Wingerd
22.	X			<i>Parthenocissus tricuspidata</i> (1 cultivar)	Wilde Wingerd
23.			X	<i>Passiflora coerulea</i>	Passiebloem
24.		X		<i>Pyracantha</i> (2 cultivars)	Vuurdoorn
25.		X		<i>Wisteria floribunda</i> (1 cultivar)	Blauwe regen
26.	X			<i>Wisteria sinensis</i> (2 cultivars)	Blauwe Regen



# Bijlage 1 De Nederlandse betekenis van de soortaanduidingen en cultivarnamen

acer	scherp, bijtend (van smaak)	<i>Sedum acre</i>
acerifolius	esdoornbladig	<i>Platanus acerifolia</i>
aconitifolius	monnikskapbladig	<i>Acer</i> jap. 'Aconitifolium'
acuminatus	toegespitst	<i>Magnolia acuminata</i>
adenophyllus	met klierdragende bladeren	<i>Oxalis adenophylla</i>
adpressus	aangedrukt	<i>Taxus</i> bacc. 'Adpressa'
aesculifolius	paardekastanjebladig	<i>Rodgersia aesculifolia</i>
aestivum	's zomers bloeiend (groeiend)	<i>Leucjum aestivum</i>
affinis	verwant	<i>Persicaria affinis</i>
aggregatus	opeengehoopt	<i>Berberis aggregata</i>
ajacis	2 <sup>de</sup> naamval van Ajax	<i>Delphinium ajacis</i>
alatus	gevleugeld	<i>Euonymus alatus</i>
albiflorus	witbloemig	<i>Spiraea albiflora</i>
albus	wit	<i>Cornus alba</i>
alnifolius	elsbladig	<i>Clethra alnifolia</i>
alpinus	uit de Alpen	<i>Ribes alpinum</i>
alternifolius	verspreidbladig	<i>Buddleja alternifolia</i>
altissimus	zeer hoog	<i>Ailanthus altissima</i>
amabilis	beminnelijk	<i>Kolkwitzia amabilis</i>
amarus	bitter	<i>Iberis amara</i>
americanus	uit Amerika	<i>Phytolacca americana</i>
androsaemum	oude plantenaam = mensenbloed	<i>Hypericum androsaemum</i>
angustifolius	smalbladig	<i>Kalmia angustifolia</i>
anisum	anijsgeurig	<i>Pimpinella anisum</i>
annuus	éénjarig	<i>Helianthus annuus</i>
antarcticus	zuidelijk	<i>Nothofagus antarctica</i>
aquifolius	met scherp gepunte bladeren	<i>Ilex aquifolium</i>
aquilegifolius	akeleibladig	<i>Thalictrum aquilegifolium</i>
aquatilis	in/aan water groeiend	<i>Ranunculus aquatilis</i>
aquaticus	in of aan water groeiend	<i>Orontium aquaticum</i>
arborens	boomachtig	<i>Sorbaria arborea</i>
arborescens	boomachtig	<i>Caragana arborescens</i>
arcuatus	boogvormig	<i>Spiraea arcuata</i>
arenarius	op zand groeiend	<i>Elymus arenarius</i>
argenteus	zilverwit	<i>Celosia argentea</i>
argenteomarginatus	zilverwit	<i>Cornus alba</i> 'Argenteomarginata'
argenteostriatus	zilverwit gestreept	<i>Cyperus argenteostriatus</i>
argutus	scherp gezaagd	<i>Spiraea arguta</i>
ariaefolius	<i>Sorbus aria</i> -bladig	<i>Holodiscus ariaefolius</i>
ascendens	opstijgend	<i>Taxodium ascendens nutans</i>
asper	ruw	<i>Hydrangea aspera</i> 'Macrophylla'

asplenifolius	aspleniumbladig	Fagus sylv. 'Asplenifolia'
atlanticus	uit het Atlasgebergte	Muscari atlantica
atropurpureus	donkerpurperrood	Sedum sp. 'Atropurpureum'
atrosanguineus	donkerbloedrood	Potentilla atrosanguinea
atrovirens	donkergroen	Thuja plicata 'Atrvirens'
aucuparia	vogellokkend	Sorbus aucuparia
aurantiacus	oranjekleurig	Alstroemeria aurantiaca
aureovariegatus	goudgeel gevlekt	Aralia e. 'Aureovariegata'
aureus	goudgeel	Ribes aureum
auritus	geoord	Salix aurita
autumnalis	herfstbloeiend	Colchicum autumnale
avellanus	uit het Oosten van Napels	Corylus avellana
avium	door vogels gegeten wordend	Prunus avium
baccatus	beschtig	Taxus baccata
balsameus	balsemachtig geurend	Abies balsamea 'Nana'
barbatus	gebaard	Dianthus barbatus
barbinervis	gebaardnervig	Clethra barbinervis
bellidiflorus	madeliefbloemig	Dorotheanthus bellidiflorus
bellis	fraai	Hoya bella
bicolor	tweekleurig	Picea bicolor
biennis	tweejarig	Oenothera biennis
bilobus	tweelobbig	Ginkgo biloba
bipartitus	tweedelig	Linaria bipartita
bipinnatus	dubbel geveerd	Cosmos bipinnatus
blandus	bekoorlijk	Anemone blanda
botryoides	trosvormig	Muscaria botryoides
bracteatus	met (duidelijke) schutbladeren	Helichrysum bracteatum
brizoides	trilgrasachtig	Heuchera brizoides
bulbosus	bol- of knolvormig	Arrhenatherum bulbosum
bullatus	gebobeld	Cotoneaster bullatus
caeruleus	(donker) blauw	Polemonium caeruleum
calamus	kalmoes	Acorus calamus
californicus	uit Californië	Eschscholzia californica
calocarpus	met fraaie vruchten	Cot. multiflorus calocarpus
calycinus	met kalk	Hypericum calycinum
campanulatus	klokvormig	Enkianthus campanulatus
campester	veldbewonend	Acer campestre
canadensis	uit Canada	Sambucus canadensis 'Maxima'
cancellatus	getralied: knollen met netvormige vezels	Crocus cancellatus
candicans	witachtig	Galtonia candicans
candidulus	witachtig	Berberis candidula
cantabricus	uit westen van Spanje	Daboecia cantabrica
capensis	uit Kaap de Goede Hoop	Anchusa capensis
caperatus	gerimpeld	Peperomia caperata
capreus	door geiten gegeten wordend	Salix caprea

<i>cardinalis</i>	scharlakenrood	<i>Rechsteineria cardinalis</i>
<i>carinatus</i>	gekiëld	<i>Vriesea carinata</i>
<i>carneus</i>	vleeskleurig	<i>Erica carnea</i>
<i>carnosus</i>	vlezig	<i>Hoya carnosa</i>
<i>carpaticus</i>	uit de Karpaten	<i>Campanula carpatica</i>
<i>carpinifolius</i>	haagbeukbladig	<i>Ostrya carpinifolia</i>
<i>catharticus</i>	darmreinigend	<i>Rhamnus catharticus</i>
<i>caucasicus</i>	uit de Kaukasus	<i>Scabiosa caucasica</i>
<i>caudatus</i>	gestaart	<i>Amaranthus caudatus</i>
<i>cavus</i>	hol, gewelfd	<i>Corydalis cava</i>
<i>cespitosus</i>	zodevormend	<i>Pentaglottis cespitosa</i>
<i>chalcedonicus</i>	uit Chalcedon (ten Oosten van Constantinopel)	<i>Lychnis chalcedonica</i>
<i>chinensis</i>	chinees	<i>Callistephus chinensis</i>
<i>chrysanthus</i>	goudgeelbloemig	<i>Crocus chrysanthus</i>
<i>cilicicus</i>	uit Z.O. Kl. Azië	<i>Eranthis cilicica</i>
<i>cinereus</i>	asgrauw	<i>Salix cinerea</i>
<i>cneorum</i>	bijtend op de tong	<i>Daphne cneorum</i>
<i>coccineus</i>	karmijnrood	<i>Centranthus ruber</i> 'Coccineus'
<i>colchicus</i>	uit Colchis (Oostkust van de Zwarte Zee)	<i>Hedera colchica</i>
<i>columnaris</i>	zuilvormig	<i>Chamaecyparis laws.</i> 'Columnaris'
<i>colurnus</i>	hazelnootachtig	<i>Corylus colurna</i>
<i>communis</i>	gewoon	<i>Juniperus communis</i>
<i>comosus</i>	gekuïfd	<i>Muscari comosum</i>
<i>compactus</i>	gedrongen	<i>Polygonum compactum</i>
<i>concolor</i>	gelijkkleurig	<i>Abies concolor</i>
<i>conicus</i>	kegelvormig	<i>Picea glauca</i> 'Conica'
<i>contortus</i>	ineengedraaid	<i>Corylus avellana</i> 'Contorta'
<i>controversus</i>	een punt van onenigheid zijnde	<i>Cornus controversa</i>
<i>convexus</i>	gewelfd, bol	<i>Ilex crenata</i> 'Convexa'
<i>cordatus</i>	hartvormig	<i>Tilia cordata</i>
<i>cornutus</i>	gehoornd	<i>Arum cornutum</i>
<i>coronarius</i>	kroonvormig	<i>Anemone coronaria</i>
<i>corymbosus</i>	tuilen dragend, trosvormig	<i>Vaccinium corymbosum</i>
<i>crenatus</i>	gekarteld	<i>Ilex crenata</i>
<i>crispus</i>	gekroesd	<i>Stephanandra incisa</i> 'Crispa'
<i>crus-galli</i>	hanepoot	<i>Crataegus crus-galli</i>
<i>cuspidatus</i>	spits	<i>Taxus cuspidata</i>
<i>cyanus</i>	blauw	<i>Centaurea cyanus</i>
<i>cyclamineus</i>	cyclamenachtig	<i>Narcissus cyclamineus</i>
<i>damascenus</i>	uit Damaskus	<i>Nigella damascena</i>
<i>dasyclados</i>	met dicht behaarde twijgen	<i>Salix dasyclados</i>
<i>dealbatus</i>	wit gepleisterd, (bestoven)	<i>Centaurea dealbata</i>
<i>deciduus</i>	afvallend (blad)	<i>Larix decidua</i>

<i>decurrens</i>	aflopend	<i>Calocedrus decurrens</i>
<i>deliciosus</i>	verfijnd	<i>Monstera deliciosa</i>
<i>deltoides</i>	deltavormig	<i>Dianthus deltoides</i>
<i>dens-canis</i>	hondetand	<i>Erythronium dens-canis</i>
<i>dentatus</i>	getand	<i>Ligularia dentata</i> 'Othello'
<i>denticulatus</i>	fijn getand	<i>Primula denticulata</i>
<i>deodare</i>	hout der goden	<i>Cedrus deodara</i>
<i>didymus</i>	dubbel	<i>Monarda didyma</i>
<i>diffusus</i>	uitgespreid	<i>Lithospermum diffusum</i>
<i>dioicus</i>	tweehuizig	<i>Aruncus dioicus</i>
<i>discolor</i>	tweekleurig	<i>Deutzia discolor</i>
<i>dissectus</i>	sterk ingesneden	<i>Acer palmatum</i> 'Dissectum'
<i>distichus</i>	tweerijig	<i>Taxodium distichum</i>
<i>divaricatus</i>	uitgespreid	<i>Cotoneaster divaricatus</i>
<i>diversifolia</i>	ongelijkbladig	<i>Fraxinus</i> exc. 'Diversifolia'
<i>dolabratus</i>	houweelvormig	<i>Thujaopsis dolabrata</i>
<i>durior</i>	harder	<i>Aristolochia durior</i>
<i>elatus</i>	hoog	<i>Hypericum elatum</i>
<i>elasticus</i>	veerkrachtig	<i>Ficus elastica</i>
<i>elegans</i>	sierlijk	<i>Clarkia elegans</i>
<i>ensifolia</i>	zwaardvormig blad	<i>Inula ensifolia</i>
<i>erubescens</i>	roodachtig	<i>Philodendron erubescens</i>
<i>erythro-flexuosus</i>	(met) rode, bochtige	<i>Salix erythro-flexuosa</i>
<i>euchlorus</i>	fraai (geel) groen gekleurd	<i>Tilia eurtopaea</i> 'Euchlora'
<i>europaeus</i>	europes	<i>Tilia europaea</i>
<i>exaltatus</i>	opgeheven	<i>Nephrolepis exaltata</i>
<i>excelsior</i>	hoger	<i>Fraxinus excelsior</i>
<i>excelsus</i>	hoog	<i>Doronicum plantagineum</i> 'Excelsum'
<i>farinaceus</i>	meelachtig (behaard)	<i>Salvia farinacea</i>
<i>fasciatus</i>	bandvormig	<i>Aechmea fasciata</i>
<i>fastigiatus</i>	taktoppen even hoog	<i>Taxus</i> bacc. 'Fastigiata'
<i>ferrugineus</i>	(ijzer) roestbruin	<i>Rhododendron ferrugineum</i>
<i>filicoides</i>	draadachtig	<i>Chamaecyparis</i> obt. 'Filicoides'
<i>filiferus</i>	draden dragend	<i>Chamaecyparis</i> pis. 'Filifera'
<i>filix-femina</i>	wijfjesvaren	<i>Athyrium filix-femina</i>
<i>filix-mas</i>	mannetjesvaren	<i>Dryopteris filix-mas</i>
<i>fistulosus</i>	buisvormig	<i>Monarda fistulosa</i>
<i>flaccidus</i>	slap	<i>Yucca flaccida</i>
<i>flavus</i>	lichtgeel	<i>Rhododendron flavum</i>
<i>floccosus</i>	vlokkig (behaard)	<i>Cotoneaster floccosus</i>
<i>floribundus</i>	rijkbloeiend	<i>Pieris floribunda</i>
<i>floridus</i>	bloemrijk	<i>Calycanthus floridus</i>
<i>foetidus</i>	stinkend	<i>Rosa foetida</i> 'Bicolor'
<i>formosus</i>	fraai	<i>Dicentra formosa</i>
<i>formosissimus</i>	zeer fraai	<i>Sprekelia formosissima</i>



frangulus	breekbaar	Rhamnus frangula
fraxinifolius	esbladig	Pterocarya fraxinifolia
frutescens	heesterachtig	Argyranthemum frutescens
fruticohybridus	kruisingsproduct	Calceolaria fruticohybrida
fruticosus	heesterachtig	Potentilla fruticosa
fulgens	glanzend	Anemone fulgens
germanicus	duits	Iris germanica
gibbus	gewelfd, bol	Lemna gibba
giganteus	reusachtig	Squoiadendron giganteum
glaber	kaal	Rhus glabra
glanduliferus	klierdragend	Impatiens glandulifera
glaucus	grijsachtig groen	Festuca glauca
glaucophyllus	blauwbladig	Andromeda glaucophylla
globosus	bol	Thuja occ. 'Globosa'
glutinosus	kleverig	Alnus glutinosa
gracilis	sierlijk	Deutzia gracilis
graecus	grieks	Periploca graeca
grandiflorus	grootbloemig	Platycodon grandiflorum
grandis	groot	Abies grandis
graveolens	sterk riekend	Apium graveolens
groenlandicus	groenlands	Ledum groenlandicum
guttatus	gevekt	Beloperone guttata
hastatus	spiesvormig	Salix hastata
helix	gedraaid	Hedera helix
helveticus	zwitsers	Salix helvetica
heterophyllus	ongelijkbladig	Tsuga heterophylla
hyemalis	in de winter bloeiend (groeierend)	Eranthis hyemalis
hispanicus	spaans	Hyacinthoides hispanica
hirsutus	behaard	Rhododendron hirsutum
hispidus	stijf, lang behaard	Robinia hispida
homolepis	gelijkmatig beschubd; met gelijke schubben	Abies homolepis
hortensis	in tuinen voorkomend	Satureja hortensis
horizontalis	horizontaal	Cotoneaster horizontalis
igneus	vuurrood	Cuphea ignea
impeditus	laag gebleven	Rhododendron impeditum
imperialis	keizelijk	Fritillaria imperialis
incanus	grijs	Alnus incana
incisus	ingesneden	Stephanandra incisa
indicus	indisch	Duchesnea indica
inermis	ongestekeld	Gleditsia triacanthos 'Inermis'
intermedius	tussen in	Forsythia intermedia 'Spectabilis'
intertextus	dooreengevlochten	Cham. laws. 'Intertexta'

ionanthus isophyllus italicus	vioolbloemig gelijkbladig italiaans	Saintpaulia ionantha Campanula isophylla 'Alba' Arum italicum
japonicus jonquilla	japans biesachtig	Acer japonicum Narcissus jonquilla
kalmiaeflorus karataviensis	kalmiabloemig afkomstig van Kara Tau (gebergte in O. Rusland)	Deutzia kalmiaeflora Allium karataviense
koreanus	koreaans	Abies koreana
laciniatus lactiflorus	smal gesneden melkwitbloemig	Rhus glabra 'Laciniata' Campanula lactiflora 'Loddon Anna'
laevigatus	kaal	Symphoricarpus albus laevigatus
laevis	kaal	Photinia villosa laevis
lanceifolius	lancetvormig blad	Berberis lanceifolia
lancifolius	lancetvormig blad	Hosta lancifolia
latifolius	breedbladig	Kalmia latifolia
laurocerasus	laurierbladig, vrucht als een kers	Prunus laurocerasus 'Zabeliana'
laxus	slap	Rosa corymbifera 'Laxa'
leucodermis	met witte huid	Pinus leucodermis
leuconeurus	wetgenerfd	Maranta leuconeura
libani	libanees	Cedrus libani 'Atlantica'
libanoticus	libanees	Puschkinia scilloides libanotica
linearifolius	lijnvormig	Berberis linearifolia 'Orange King'
longiflorus	langbloemig	Achimenes longiflora
longifolius	langbladig	Veronica longifolia 'Alba'
luteus	geel	Corydalis lutea
macranthus	grootbloemig	Campanula latifolia 'Macrantha'
macrocarpus macrophyllus	met grote vruchten met grote bladeren	Vaccinium macrocarpon Hydrangea macrophylla 'Bouquet Rose'
maculatus	gevekt	Elaeagnus pungens 'Maculata'
magnificus majalis major	prachtig in mei bloeiend groter	Deutzia magnifica Convallaria majalis Vinca major, Antirrhinum majus
maritimus mas	aan of in zee bloeiend mannelijk	Lobularia maritima Cornus mas

matronalis	statig	Hesperis matronalis
maximus	zeer groot	Corylus maxima 'Purpurea'
medius	in het midden staand, er tussen staand	Taxus media 'Hicksii'
mediovariegatus	in het midden bont	Hosta undulata 'Mediovariegata'
melanocarpus	met zwarte vruchten	Aronia melanocarpa
mezereus	dodend	Daphne mezereum
microphyllus	kleinbladig	Acaena microphylla 'Kupferteppich'
millefolius	duizendbladig	Achillea millefolium
miniatus	menierood	Clivia miniata
minimus	zeer klein	Chamaecyparis laws. 'Minima Glauca'
minor, minus	kleiner	Vinca minor
mollis	zacht	Hamamelis mollis
monogynus	éénstijlig	Crataegus monogyna
montanus	bergbewonend	Centaurea montana
morsus-ranae	kikkerbeet	Hydrocharis morsus-ranae
mucronatus	toegespitst	Pernettya mucronata
mugo	italiaanse volksnaam voor den	Pinus mugo mughus
multicaulis	veeltengelig	Chrysanthemum multicaule
multicolor	veelkleurig	Ajuga reptans 'Multicolor'
multijugus	veeljukig	Hedysarum multijugum apiculatum
nanus	dwergachtig	Cham. obt. 'Nana Gracilis'
neapolitanus	napolitaans	Cyclamen neapolitanum
nebulosus	nevelig	Agrostis nebulosa
nemorosus	in open bos groeiend	Anemone nemorosa
nidiformis	nestvormig	Picea abies 'Nidiformis'
nidus	nest (vormig)	Asplenium nidus
niger	zwart	Helleborus niger
nitidus	glanzend	Rosa nitida
nivalis	sneeuwwit, in de sneeuw groeidend of bloeiend	Galanthus nivalis
niveus	sneeuwwit	Dictamnus albus 'Niveus'
nobilis	edel	Laurus nobilis
nudicaulis	naaktstengelig	Papaver nudicaule
nudiflorus	naaktbloemig: op het kale hout bloeiend	Jasminum nudiflorum
nutans	knikkend	Ornithogalum nutans
obliquus	scheef	Chelone obliqua
oblongus	langwerpig	Cydonia oblonga
obtusus	stomp	Chamaecyparis obtusa
obtusifolius	stompbladig	Peperomia obtusifolia
occidentalis	westers	Thuja occidentalis
odoratus	welriekend	Viola odorata

officinalis	geneeskrachtig	Rosmarinus officinalis
oleraceus	als groente gebruikt	Brassica oleracea 'Plumosa'
omeiensis	van de berg Omei (China)	Rosa omeiensis 'Pteracantha'
opulifolius	gelderse roos-bladig	Physocarpus opulifolius
orbiculatus	cirkelvormig	Symphoricarpus orbiculatus
orientalis	oosters	Picea orientalis
ovalifolius	ovaalbladig	Ligustrum ovalifolium
ovatus	eirond	Lagurus ovatus
ovinus	door geiten gegeten wordend	Festuca ovina
oxycarpus	'met spitse vruchten	Fraxinus oxycarpa 'Wollastonii'
palustris	moeras bewonend	Caltha palustris
palmatus	handvormig	Acer palmatum
paniculatus	pluimvormig	Koelreuteria paniculata
parthenius	maagdelijk, zuiver wit	Tanacetum parthenium
parviflorus	met kleine bloemen	Pinus parviflora 'Glauca'
patulus	wijd vertakt	Tagetes patula
pauciflorus	armbloemig	Corylopsis pauciflora
pavonius	met fraai gevlekte bloem	Tigridia pavonia
peltatus	schildvormig	Nymphoides peltata
pendulus	hangend	Cham. nootk. 'Pendula'
pensylvanicus	uit Pennsylvanië	Myrica pensylvanica
pentandrus	met 5 meeldraden	Salix pentandra
perennis	overblijvend	Bellis perennis
persicus	perzisch	Parrotia persica
persicifolius	perzikbladig	Campanula persicifolia
petiolaris	met goed ontwikkelde bladstelen	Hydrangea anomala petiolaris
pictus	gevekt	Abutilon pictum
pinguifolius	met dikvlezige bladeren	Hebe pinguifolia
pinnatus	geveerd	Mahonia wagneri 'Pinnacle'
pinnatifidus	geveerd	Sorbus pinnatifida 'Major'
pisifer	erwtvormige vruchten dragend	Chamaecyparis pisifera
plantagineus	weegbree-achtig	Doronicum plantagineum
platanoides	lijkend op plataan	Acer platanoides
platypetalus	met brede kroonbladeren	Geranium platypetalum
plenus	gevuld	Viscaria vulgaris 'Plena'
plicatus	geplooid	Viburnum plicatum tomentosum
plumarius	veerachtig	Dianthus plumarius
plumosus	veerachtig vertakt	Cham. pisifera 'Plumosa'
polychromus	veelkleurig	Euphorbia polychroma
ponticus	uit Pontië (land aan de Zwarte Zee)	Rhododendron ponticum
praecox	vroeg bloeiend	Rhododendron praecox
praestans	vooraanstaand	Tulipa praestans 'Fuselier'
procerus	hoog, slank	Abies procera 'Glauca'

<i>procumbens</i> <i>prostratus</i>	naar voren uitgestrekt liggend liggend	<i>Juniperus procumbens</i> <i>Juniperus horizontalis</i> 'Prostrata'
<i>prunifolius</i> <i>pseudacorus</i> <i>pseudoplatanus</i>	pruimbladig schijnkalmoes bedrieglijk op plataan gelijkend	<i>Spiraea prunifolia</i> <i>Iris pseudacorus</i> <i>Acer pseudoplatanus</i>
<i>pteracanthus</i>	met vleugelachtig verbrede stekels	<i>Rosa omeiensis</i> 'Pteracantha'
<i>pubescens</i> <i>pulchellus</i> <i>pulcherrimus</i> <i>pulverulentus</i> <i>pumilio</i> <i>pumilus</i> <i>punctatus</i> <i>pungens</i> <i>purpureus</i> <i>pygmaeus</i> <i>pyramydalis</i>	zachtharig fraai zeer fraai met stof bedekt dwerg dwergachtig gestippeld stekend purperkleurig dwergachtig pyramidaal	<i>Betula pubescens</i> <i>Allium pulchellum</i> <i>Euphorbia pulcherrima</i> <i>Zenobia pulverulenta</i> <i>Pinus mugo pumilio</i> <i>Pinus pumila</i> 'Glauca' <i>Lysimachia punctata</i> <i>Picea pungens</i> 'Koster' <i>Echinacea purpurea</i> Cham. obt. 'Pygmaea' <i>Aconitum pyramidale</i>
<i>quinatus</i> <i>quiquefolius</i>	5-tallig 5-bladig	<i>Akebia quinata</i> <i>Parthenocissus quinquefolia</i>
<i>racemosus</i> <i>radicans</i> <i>regalis</i> <i>repandens</i> <i>repens</i> <i>reptans</i> <i>reticulatus</i>	trosvormig wortelend koninklijk gebogen kruipend kruipend netvormig (geaderde bolschub)	<i>Sambucus racemosa</i> <i>Campsis radicans</i> <i>Lilium regale</i> <i>Taxus bacc.</i> 'Repandens' <i>Gypsophila repens</i> <i>Ajuga reptans</i> <i>Iris reticulata</i>
<i>rex</i> <i>rhamnoides</i> <i>rhombifolius</i> <i>rhytidophyllus</i> <i>robur</i> <i>robustus</i> <i>roseus</i> <i>rotundifolius</i>	koning vuilboomachtig ruitvormig blad met gerimpeld blad krachtig krachtig rozerood rondbladig	<i>Begonia rex</i> <i>Hippophae rhamnoides</i> <i>Rhoicissus rhombifolia</i> <i>Viburnum rhytidophyllum</i> <i>Quercus robur</i> <i>Washingtonia robusta</i> <i>Deutzia rosea</i> <i>Buxus sempervirens</i> 'Rotundifolia'
<i>rubellus</i>	roodachtig	<i>Dendranthema</i> 'Clara Curtis' ( <i>Rubellum</i> groep)
<i>ruber</i> <i>rubiginosus</i> <i>rugosus</i>	rood roestbruin gerimpeld	<i>Centranthus ruber</i> <i>Rosa rubiginosa</i> <i>Rosa rugosa</i>
<i>sabinus</i>	Sabijns (Sabijnen=oude volksstam bij Rome)	<i>Juniperus sabinna</i>

saccharinus	suikerzoet	<b>Acer saccharinum</b>
sagittifolius	pijlvormig blad	<b>Sagittaria sagittifolia</b>
salicaria	wilgachtig	<b>Lythrum salicaria</b>
salicifolius	wilgbladig	<b>Buphthalmum salicifolium</b>
sanguineus	bloedrood	<b>Ribes sanguineum</b>
sativus	gekweekt	<b>Castanea sativa</b>
saxatilis	rotsbewonend	<b>Aurinia saxatilis</b>
scaber	ruw	<b>Deutzia scabra</b>
scandens	klimmend	<b>Celastrus scandens</b>
schoenoprasum	bieslook	<b>Allium schoenoprasum</b>
scilloides	scilla-achtig	<b>Puschkinia scilloides</b>
scoparius	bezemachtig	<b>libanotica</b>
segetum	graanveldbewonend	<b>Cytisus scoparius</b>
semperaureus	altijd goudgeel gekleurd	<b>Chrysanthemum segetum</b>
semperflorens	altijd bloeiend	<b>Taxus bacc. 'Semperaurea'</b>
sempervirens	altijd groen	<b>Begonia semperflorens</b>
sericeus	zijde-achtig	<b>Buxus sempervirens</b>
serotinus	laat (bloeiend) laat (uitlopend)	<b>Salix alba 'Sericea'</b> <b>Lonicera periclymenum</b> <b>'Serotina'</b>
serpyllum	wilde tijm	<b>Thymus serpyllum</b>
serrulatus	fijn gezaagd	<b>Prunus serrulata</b> <b>'Amanogawa'</b>
sessilifolius	met zittend blad	<b>Diervilla sessilifolia</b>
sibiricus	siberisch	<b>Draba sibirica</b>
siliquastrum	peuldragend	<b>Cercis siliquastrum</b>
sinensis	chinees	<b>Neillia sinensis</b>
simplex	eenvoudig (enkelvoudig) blad	<b>Cimicifuga simplex</b>
sinuatus	bochtig	<b>Salpiglossis sinuata</b>
sitchensis	uit Sitka (eil. bij Alaska)	<b>Picea sitchensis</b>
sorbifolius	lijsterbesbladig	<b>Sorbaria sorbifolia</b>
speciosus	zeer fraai	<b>Erigeron speciosus</b>
spectabilis	bezienswaardig	<b>Dicentra spectabilis</b>
spicatus	aarvormig	<b>Liatris spicata</b>
spinosa	gedoorn, gestekeld	<b>Prunus spinosa</b>
spiralis	spiraalvormig	<b>Thuja occ. 'Spiralis'</b>
splendens	stralend, zeer fraai	<b>Salvia splendens</b>
squalidus	stijf	<b>Cotula squalida</b>
squamatus	geschubd	<b>Juniperus squamata 'Meyeri'</b>
stellatus	stervormig	<b>Magnolia stellata</b>
stenophyllus	smalbladig	<b>Berberis stenophylla</b>
stenopterus	smal-gevleugeld	<b>Pterocarya stenoptera</b>
stoloniferus	met uitlopers	<b>Cornus stolonifera</b> <b>'Flaviramea'</b>
strictus	stijf	<b>Crataegus monogyna</b> <b>'Stricta'</b>
strumosus	gezwel dragend	<b>Nemesia strumosa</b>
styracifluus	hars leverend	<b>Liquidambar styraciflua</b>
subhirtellus	weinig stijf behaard	<b>Prunus subhirtella</b> <b>'Autumnalis'</b>

subulatus	priemvormig	Phlox subulata
suecicus	zweeds	Juniperus comm. 'Suecica'
superbus	prachtig	Salvia superba 'Ostfriesland'
suspensus	hangend	Forsythia suspensa
sylvaticus	bosbewonend	Fagus sylvatica
sylvestris	bosbewonend	Pinus sylvestris
syriacus	uit Syrië	Hibiscus syriacus
tamariscifolius	tamariksbladig	Juniperus sabina 'Tamariscifolia'
tataricus	tartaars	Lonicera tatarica
tectorum	op daken groeiend	Sempervivum tectorum
tenuifolius	dunbladig	Tagetes tenuifolia
terminalis	eindstandig	Pachysandra terminalis
testaceus	steenrood	Lilium testaceum
tetragonus	vierhoekig	Cham. obt. 'Tetragona <b>Aurea</b> '
thyoides	thuja-achtig	Cham. thyoides 'Andelyensis'
thyrsoides	pluimvormig	Ornithogalum thyrsoides
tigrinus	gevekt (als een tijger)	Lilium tigrinum
tinctorius	verfstof leverend	Anthemis tinctoria
tomentellus	viltig behaard	Syringa tomentella
tomentosus	viltig	Viburnum plic. tomentosum
tortuosus	bochtig	Salix babylonica 'Tortuosa'
tremulus	bevend	Populus tremula
triacanthos	3-doornig, 3-stekelig	Gleditsia triacanthos 'Sunburst'
triandrus	met 3 meeldraden	Salix triandra
trichotomus	in drieën gedeeld	Clerodendrum trichotomum
tricolor	3-kleurig	Viola tricolor
tricuspidatus	met 3 spitse punten	Parthenocissus tricuspidata
trifoliatus	met 3 blaadjes	Akebia trifoliata
trilobus	drielobbig	Prunus triloba
triplinervis	drienervig	Anaphalis triplinervis
tristis	treurend	Betula pendula 'Tristis'
truncatus	afgeknot	Zygocactus truncatus
tuberosus	met knollen	Asclepias tuberosa
tulipiferus	tulpachtige bloemen dragend	Liriodendron tulipiferum
typhinus	typha-achtig	Rhus typhina 'Dissecta'
umbellatus	schermvormig	Iberis umbellata
undulatus	gegolfd	Hosta 'Undulata Mediovariegata'
uniflorus	éénbloemig	Ipheion uniflorum
uva-ursi	beredruif	Arctostaphylos uva-ursi
vanhouttei	naar L.B. van Houtte	Spiraea vanhouttei
variegatus	gevekt	Aralia elata 'Variegata'

vegetus	opgewekt	Euonymus fortunei 'Vegetus'
veris	van de lente	Primula veris
vernus	in de lente bloeiend	Omphalodes verna
		Leucojum vernum
verruculosus	met kleine wratten	Berberis verruculosa
verticillatus	kransstandig	Sciadopitys verticillata
villosus	zacht langharig	Pennisetum villosum
viminalis	buigzaam	Salix viminalis
virginianus	uit Virginia	Physostegia virginiana
virginicus	maagdelijk	Itea virginica
viridis	groen	Cham. laws. 'Erecta Viridis'
viridissimus	zeer groen	Forsythia viridissima
vitellinus	dooiergeel	Salix alba 'Vitellina'
vitis-idaea	druif van de berg Ida (op Kreta)	Vaccinium vitis-idaea
vulgaris	algemeen, gewoon	Ligustrum vulgare
walleriana	naar H. Waller	Impatiens walleriana
watereri	naar A. Waterer	Cotoneaster watereri 'Cornubia'
wredei	naar Wrede	Ulmus hollandica 'Wredei'
xiphioides	zwaardachtig	Iris xiphioides
zebrinus	gestreept	Thuja plicata 'Zebrina
zonalis	van een gordel voorzien	Pelargonium zonale



Kruidachtige gewassen

		AANTALLEN		
		Aankomend hovenier	Hovenier	Vakbekwaam hovenier
EENJARIGEN/ TWEEJARIGEN		3	19	14
BOL- EN KNOLGEWASSEN		19	10	13
VASTE PLANTEN	BODEMBEDEKKERS-ROTSPLANTEN-BORDERPLANTEN	55	84	75
WATERPLANTEN /OEVERPLANTEN		6	9	11
INHEEMSE FLORA		50		
VARENS, GRASSEN EN BAMBOEACHTIGEN		3	8	8
KRUIDENTUIN			9	6
KUIPLANTEN		5	9	7

## Houtachtige Gewassen

		AANTALLEN		
		Aankomend hovenier	Hovenier	Vakbekwaam hovenier
BOMEN	SIERBOMEN	19	30	39
	VRUCHTBOMEN FRUITGEWASSEN	1	9	12
HEESTERS	BLADVERLIEZEND	29	50	50
	GROENBLIJVEND	12	6	22
KLIMPLANTEN/LEIPLANTEN	HECHTEND- WINDEND-RANKEND	8	8	10
ROZEN		4	6	3
CONIFEREN		14	15	15
FRUIT				
ERICACEAE		2	8	9